

# Astrologische Analyse Persönlichkeit Langform



**Zufällig gewähltes Datum Sternzeichen Stier  
11.05.1973 - 16:10 Uhr MET  
Hannover**

**Sonnenzeichen: Stier  
Mondzeichen: Jungfrau  
Aszendent: Waage**



## Inhalts- verzeichnis

<b>Deckblatt</b>	<b>1</b>
<b>Inhaltsverzeichnis</b>	<b>2</b>
<b>Horoskopgrafik</b>	<b>6</b>
<b>Aspektgrafik / Daten</b>	<b>7</b>
<b>Prolog</b>	<b>8</b>
<b>1. Individualität und Selbstaussdruck - Sonne und Aszendent (AC)</b>	<b>9</b>
Persönliche Entfaltung durch Verwandlung (Sonne im 8. Haus)	10
Selbstaussdruck durch Abgrenzung und Genussfähigkeit (Sonne im Stier)	11
Harmonischer Zusammenfluss von Wollen und Fühlen (Sonne Trigon Mond)	11
Diskrepanz zwischen Selbstbild und Freiheitswunsch (Sonne Quincunx Uranus)	12
Scharmant, verbindliches Auftreten (Aszendent in der Waage)	12
Diskrepanz zwischen Auftreten und Kommunikation (Aszendent Quincunx Merkur)	13
Großzügiges, gönnerhaftes Auftreten (Aszendent Trigon Jupiter)	13
<b>2. Gefühle, Bedürfnisse, Wurzeln - Mond</b>	<b>14</b>
Geborgenheit durch ungezwungene Freundschaften (Mond im 11. Haus)	15
Bedürfnis nach detaillierter Ordnung und Exaktheit (Mond in der Jungfrau)	16
Gefühl und Verstand in Harmonie (Mond Trigon Merkur)	16
Seelische Bedürfnisse kontra Normvorstellungen (Mond Quadrat Saturn)	17
<b>3. Kommunikation, Ausdruck, Sprache, Information - Merkur</b>	<b>17</b>

Kommunikation als Weg zu gemeinsamen Konzepten (Merkur im 8. Haus)	18
Praktisches Denken und bodenständige Kommunikation (Merkur im Stier)	19
Wortreiche Kommunikation mit missionarischem Eifer (Merkur Quadrat Jupiter)	19
<hr/>	
<b>4. Beziehungsfähigkeit, Durchsetzung und Erotik - Venus und Mars</b>	<b>20</b>
Beziehungswunsch nach Leidenschaft und Verwandlung (Venus im 8. Haus)	21
Anziehungskraft durch Genussfähigkeit und Treue (Venus im Stier)	22
Strebares Beziehungsverhalten (Venus Quadrat Mars)	22
Liebe als tiefe, existenzielle Erfahrung (Venus Trigon Pluto)	23
Initiative zu unternehmerischem Handeln und Kreativität (Mars im 5. Haus)	24
Durchsetzung durch Sensibilität und Hilfsbereitschaft (Mars in den Fischen)	24
Unklare, verschwommene Handlungsweise (Mars Quadrat Neptun)	25
Diskrepanz zwischen Durchsetzung und Machtanspruch (Mars Quincunx Pluto)	26
<hr/>	
<b>5. Entwicklungspotenzial und Konzentration - Jupiter und Saturn</b>	<b>26</b>
Vorliebe für Häuslichkeit und Studien zu Hause (Jupiter im 4. Haus)	27
Unkonventionelle, innovative Lebensphilosophie (Jupiter im Wassermann)	28
Ernsthafte Sinnsuche und Lebensphilosophie (Saturn im 9. Haus)	28
Verantwortungsbewusste, ernste Kommunikation (Saturn in den Zwillingen)	29
Strukturierung einer neuen Freiheit (Saturn Trigon Uranus)	30

<b>6. Beruf, Berufung, Lebensziel - Medium coeli (Himmelsmitte, MC)</b>	<b>30</b>
Finden der eigenen Heimat und Gefühlsnatur als Ziel (Medium Coeli im Krebs)	31
Kreativer Ausdruck Ihrer Persönlichkeit im Beruf (Medium Coeli Sextil Sonne)	31
Warmes, emotionales Verhalten im Beruf (Medium Coeli Sextil Mond)	32
Sprachliche Fähigkeiten begünstigen Ihren Beruf (Medium Coeli Sextil Merkur)	32
Diskrepanz zwischen Beruf und Sinnsuche (Medium Coeli Quincunx Jupiter)	33
Radikale Umbrüche auf dem Weg zum richtigen Beruf (Medium Coeli Quadrat Uranus)	33
Erreichen Ihres Zieles auf Umwegen (Medium Coeli Quadrat Aszendent)	34
<hr/>	
<b>7. Lebensaufgabe - Mondknotenachse</b>	<b>34</b>
Von geistigem Dogmatismus zu flexibler Geistigkeit (mKnoten im 3. Haus)	35
Verantwortung für die eigene Gefühlsnatur übernehmen (mKnoten im Steinbock)	36
Einsicht führt harmonisch zu Ihrer Lebensaufgabe (mKnoten Trigon Merkur)	36
Lebensaufgabe in Spannung zum Selbstbehauptungswillen (mKnoten Quadrat Aszendent)	37
Synthese aus Berufswelt und Privatsphäre als Aufgabe (mKnoten Opposition Medium Coeli)	37
<hr/>	
<b>8. Transformation, Wandlung der Persönlichkeit - Uranus, Neptun, Pluto</b>	<b>38</b>
Unkonventionelles, unabhängiges Auftreten (Uranus im 1. Haus)	39
Unkonventionelle Wege in der Partnerschaft (Uranus in der Waage)	40
Scheu, etwas zu nehmen und sich abzugrenzen (Neptun im 2. Haus)	40
Sehnsucht nach Gipfelerfahrungen (Neptun im Schützen)	41
Fähigkeit, unbewusste Muster zu transformieren (Pluto im 12. Haus)	42
Klärung der Machtverhältnisse in der Partnerschaft (Pluto in der Waage)	43

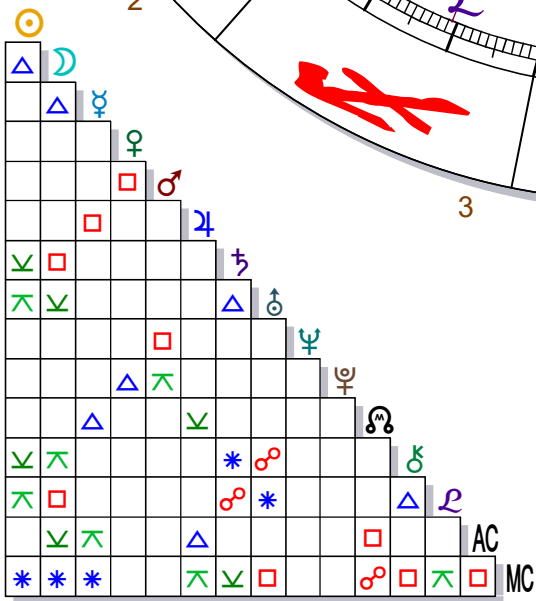
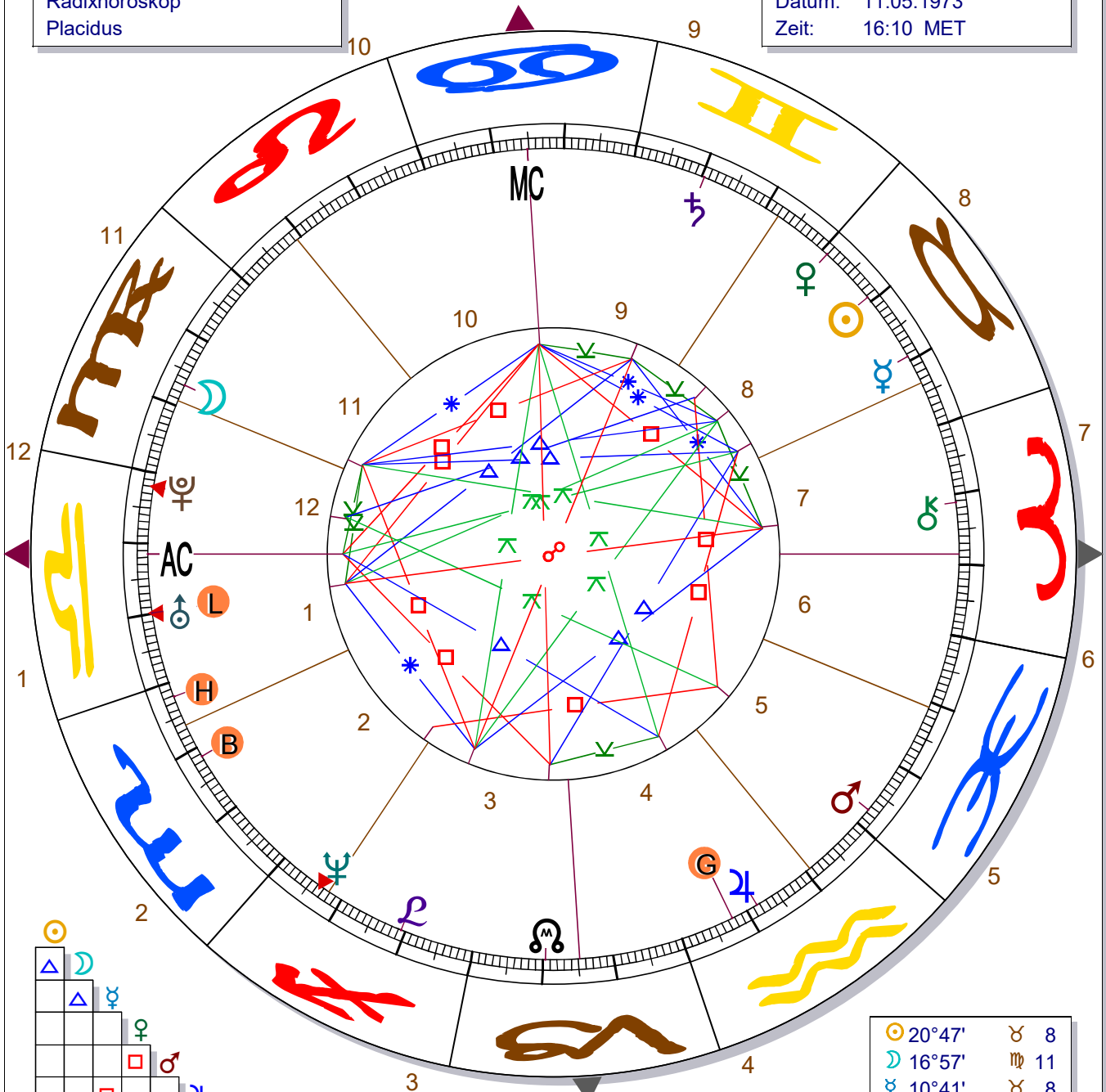


Zufällig gewähltes Datum  
Sternzeichen Stier

**Hannover**  
Länge: 009°44' E Breite: 52°24' N

Radixhoroskop  
Placidus

Datum: 11.05.1973  
Zeit: 16:10 MET



**Kardinal:** 4  
**Fix:** 4  
**Flexibel:** 5

**Feuer:** 3  
**Erde:** 5  
**Luft:** 4  
**Wasser:** 1

**Männlich:** 7  
**Weiblich:** 6

1	11°29'	♈
2	6°31'	♉
3	7°56'	♊
4	15°12'	♋
5	20°41'	♌
6	19°18'	♍
7	11°29'	♎
8	6°31'	♏
9	7°56'	♐
10	15°12'	♑
11	20°41'	♒
12	19°18'	♓

☉	20°47'	♏	8
☾	16°57'	♏	11
♀	10°41'	♏	8
♂	2°26'	♏	5
♃	11°33'	♏	4
♄	19°43'	♏	9
♅	19°48' (R)	♏	1
♆	6°30' (R)	♏	2
♇	1°56' (R)	♏	12
♁	10°20'	♏	3
♂	18°46'	♏	7
♆	19°23'	♏	3
AC	11°29'	♏	1
MC	15°12'	♏	10

Zufällig gewähltes Datum  
Sternzeichen Stier

Hannover

Länge: 009°44' E Breite: 52°24' N

Radixhoroskop  
Placidus

Datum: 11.05.1973  
Zeit: 16:10 MET

Planeten-Stellungen

Table with 4 columns: Planet, RA, Sign, House. Lists positions for Sonne, Mond, Merkur, Venus, Mars, Jupiter, Saturn, Uranus, Neptun, Pluto, mKnoten, Chiron, Lilith, AC, and MC.

Häuser-Stellungen

Table with 4 columns: House, RA, Sign, Name. Lists positions for houses 1 through 12.

Aspekte

Table of aspects between planets, including conjunctions, sextiles, squares, and oppositions with degrees.

Quadranten

Table showing the number of planets in each quadrant (1-4).

Elemente

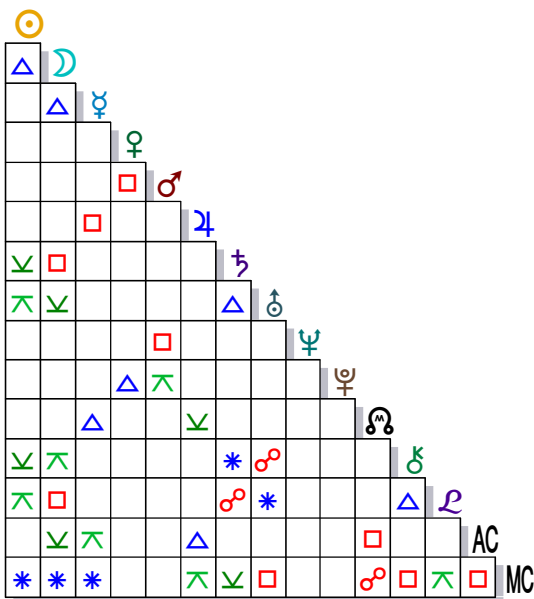
Table showing the number of planets in each element: Feuer, Erde, Luft, Wasser.

Qualitäten

Table showing the number of planets with Cardinal, Fix, and Flexibel qualities.

Männlich / Weiblich

Table showing the number of planets with Masculine and Feminine qualities.



Legende

- List of aspect symbols and their names: Konjunktion, Halbsextil, Halbquadrat, Sextil, Quintil, Quadrat, Trigon, Sesquiquadrat, Biquintil, Quincunx, Opposition.

Sonne

- List of planet symbols and names: Sonne, Mond, Merkur, Venus, Mars, Jupiter, Saturn, Uranus, Neptun, Pluto, mKnoten, Chiron, Lilith, AC, MC.

Widder

- List of zodiac sign symbols and names: Widder, Stier, Zwilling, Krebs, Löwe, Jungfrau, Waage, Skorpion, Schütze, Steinbock, Wassermann, Fische.

## Prolog

*Ein Horoskop ist ein komplexes Gebilde aus vielen Aspekten, die miteinander vernetzt sind und sich gegenseitig beeinflussen, so wie Ihr Körper mit all seinen Funktionen. Ein einzelner Einfluss wirkt sich verändernd auf das ganze System aus. Das sollten Sie bedenken, wenn Sie im Folgenden die einzelnen Textbausteine zu Ihrem Horoskop lesen. Sie beschreiben quasi die Zutaten, die, für sich genommen, anders schmecken als der Kuchen, den Sie daraus backen.*

*Um die Vielschichtigkeit Ihrer Persönlichkeit etwas transparenter darzustellen, ist diese Analyse in verschiedene Themenkreise aufgefächert. Natürlich stehen sie nicht isoliert da, sondern es gibt Querverbindungen. Sie finden folgende Schwerpunkte:*

- 1. Individualität und Selbstaussdruck - Sonne und Aszendent (AC)*
- 2. Gefühle, Bedürfnisse, Wurzeln - Mond*
- 3. Kommunikation, Ausdruck, Sprache, Information - Merkur*
- 4. Beziehungsfähigkeit, Durchsetzung und Erotik - Venus und Mars*
- 5. Entwicklungspotenzial, Horizonterweiterung und Konzentration - Jupiter und Saturn*
- 6. Beruf, Berufung, Lebensziel - Medium coeli (MC)*
- 7. Lebensaufgabe - Mondknotenachse*
- 8. Transformation, Wandlung der Persönlichkeit - Uranus, Neptun und Pluto*

*Nehmen Sie alle Beschreibungen als Anregungen, nicht als Festlegungen für Ihre eigene Selbsterforschung, und verstehen Sie die angeführten Beispiele als sinngemäß und übertragen Sie sie auf Ihre spezielle Situation. Sie haben immer viel mehr Potenzial und zahlreichere Fassetten, als hier zum Ausdruck kommen kann. Die Texte sind im Sinne Ihres bestmöglichen Potenzials formuliert und sollen Sie ermuntern, nicht in Problemen, sondern in Lösungen zu denken.*

*Ein Teil dieser Analyse beschreibt die Deutung von Aspekten. Die Aspekte sind die Winkelbeziehungen zwischen den einzelnen Planeten und anderen astrologischen Faktoren, entsprechend ihrer Verteilung im Tierkreis. Sie bilden Energielinien zwischen den Kräften, die die Planeten und Faktoren repräsentieren, und geben Auskunft über deren harmonisches oder spannungsgeladenes Zusammenwirken.*

*Konjunktion - 0°:*

*Zwei (oder mehr) Planeten stehen eng zusammen am gleichen Platz im Tierkreis. Die zum Ausdruck kommenden Kräfte sind sehr konzentriert und beeinflussen sich gegenseitig auf das Innigste. Das kann sehr angenehm sein, wenn verwandte Kräfte aufeinander treffen, aber auch schwierig und spannungsgeladen, wenn sehr unterschiedliche Energien so nahe beieinander liegen.*



*Sextil - 60°:*

*In diesem Aspekt sind zwei Planetenkräfte in verwandten Elementen (Feuer - Luft, Erde - Wasser) auf harmonische, mühelose Weise miteinander verbunden. Die vorhandenen Möglichkeiten müssen jedoch ergriffen werden, sonst verpuffen sie. Dieser Aspekt fordert also Initiative und bringt eine Schärfung des Bewusstseins.*

*Quadrat - 90°:*

*In diesem Aspekt sind zwei Kräfte aus sich fremden Elementen miteinander verknüpft (Feuer - Wasser, Erde - Luft), und es erfordert Engagement und Arbeit an sich selbst, um die darin enthaltenen Konflikte und Spannungen in konstruktive Lösungen umzuwandeln. Dieser Aspekt erfordert Mühen, hat jedoch sehr viel Energie für Veränderungsarbeit. Es lohnt sich, die Herausforderung anzunehmen.*

*Trigon - 120°:*

*In diesem Aspekt fließen zwei Kräfte des gleichen Elements (Feuer - Feuer, Erde - Erde, Luft - Luft, Wasser - Wasser) harmonisch zu einer Synthese zusammen. Seine Qualität ist angenehm und spannungsfrei, Sie können sich darin ausruhen, bei Übertreibung jedoch auch in Trägheit abgleiten.*

*Quinkunx - 150°:*

*Dieser Aspekt gehört zu den so genannten Nebenaspekten, ist jedoch umso wirksamer, je weiter Sie in Ihrem Bewusstsein fortgeschritten sind. Zwei sich eher fremde Kräfte kommen in diesem Aspekt zusammen und erzeugen eine Sehnsucht, sie konstruktiv miteinander zu verbinden. Sie haben die freie Wahl, sich für diese Arbeit zu entscheiden, und Ihre Reife entscheidet darüber, ob Sie diesen kreativen Schritt der Verknüpfung tun.*

*Opposition - 180°:*

*In diesem Aspekt stehen sich zwei Kräfte polar gegenüber und schauen sich an. Sie erzeugen eine Spannung, die nach einem Ausgleich, einer fruchtbaren Synthese verlangt. Die beiden Pole wollen als zwei Seiten der Einheit erkannt werden.*

*Dr. Eike Hansen, Astrologin.*

## **1. Individualität und Selbstaussdruck - Sonne und Aszendent (AC)**

*Die Sonne in Ihrem Horoskop symbolisiert Ihren bewussten Willen, die in Ihnen angelegte Persönlichkeit in ihrer einzigartigen Gestalt und Aufgabe schöpferisch zum Ausdruck zu bringen. Sie zeigt, welche Rolle im Lebenstheater Ihrem innersten Wesen gemäß ist, wie Sie die dazugehörigen Qualitäten entwickeln (Sonne im Zeichen) und wo Sie sie einsetzen können und wollen (Hausposition). Welche Vorstellungen haben Sie von Ihrer Identität, die Sie verwirklichen wollen und was sind Sie bereit, dafür zu tun? Welchen Grad an Selbstbestimmung streben Sie in Ihrem Leben an?*

*Die Vernetzung Ihrer Sonnenqualitäten mit Ihren übrigen Wesensanteilen wird symbolisch dargestellt durch die Aspekte der Sonne mit den anderen Planeten und astrologischen Faktoren Ihres Horoskops. Es sind Energieverbindungen mit unterschiedlichen Wechselwirkungen.*

*Lesen Sie bitte der Vollständigkeit halber auch die Texte zu den Aspekten der Sonne zu MC und Mondknoten (falls Sie welche haben). Sie sind in diesem Kapitel nicht gesondert aufgeführt.*

*Der Aszendent fällt in das Zeichen, das zur Zeit und am Ort Ihrer Geburt im Osten aufstieg (lat. ascendere = aufsteigen) und beschreibt, auf welche Weise Sie die Szene betreten, welches Ihre ersten Impulse sind, mit denen Sie auf die Welt zugehen und Ihre Erfahrungen beginnen. Der AC steht sozusagen für die Verpackung, mit der Sie Ihr ganzes Persönlichkeitspaket präsentieren. Seine Aspekte stellen die Verbindung zu diesem Paket dar, sie sind das "Nervensystem", das die Botschaften von einem Punkt zum anderen leitet.*

*Der AC zeichnet den Weg, den Sie beschreiten, um zu den Qualitäten der Sonne zu gelangen.*

## Persönliche Entfaltung durch Verwandlung (Sonne im 8. Haus)

Beziehungen sind für Sie das Mittel, Ihrem tiefsten Wunsch nach Wandlung Ihrer Persönlichkeit zu dienen. Sie spüren, dass Sie die Grenzen Ihres abgetrennten Ichs überschreiten müssen, um Ihr altes Ego zu überwinden und ein neuer, vollständigerer Mensch zu werden. Sie müssen ein Stück weit sterben, um neugeboren zu werden. Vielleicht schrecken Sie lange davor zurück, und halten Ihre Grenzen unter Kontrolle, versuchen es mit Manipulation, doch eines Tages ist die Sehnsucht nach Erneuerung so stark, dass Sie den Mut aufbringen, Ihre alten Konzepte und Absicherungen loszulassen und sich zutiefst auf den alchemistischen Prozess einer Vereinigung einzulassen. Besonders die Sexualität in ihrer psychischen Dimension ist geeignet, Sie in dieses Erlebnis völliger Hingabe eintauchen zu lassen. Es geht dabei nicht um den mechanistischen, körperlichen Lustreiz, sondern um die gegenseitige totale Offenlegung Ihrer tiefsten Gefühlsschichten, in denen auch Ungeheuer wie Panik, Gier, Eifersucht, Ohnmacht, Rache und Hass lauern. Aus der Erkenntnis, dass diese Gefühle im Grunde Verzerrungen früh verletzter Liebe sind, entsteht das Vertrauen auf Heilung und Erlösung. Alle Vorwürfe können fallen gelassen werden und einem tiefen Mitgefühl mit den Leiden und inneren Qualen des anderen weichen. Der Phönix steigt aus seiner Asche und ist nicht allein!

## Selbstaussdruck durch Abgrenzung und Genussfähigkeit (Sonne im Stier)

Ihr Motto könnte sein: "In der Ruhe liegt die Kraft". Ihr Lebenswerk besteht darin, einen eigenen Platz zu finden, auf dem Sie sich niederlassen können. Sie streben nach Stabilität und langfristiger Sicherheit, einer Basis im Leben, von der aus Sie Ihren Acker bestellen können und Zeit genug haben, auch die Ernte einzufahren. In aller Ruhe stecken Sie Ihre Ziele ab und verfolgen Sie geduldig, Etappe für Etappe, und in den Pausen sind Sie nicht abgeneigt, ein opulentes Mahl zu sich zu nehmen und das Leben in aller Sinnlichkeit zu genießen. Sie sind bequem und ökonomisch und bewegen sich nur, wenn sich der Einsatz lohnt. Wenn Sie etwas nicht wollen, bleiben Sie einfach stur an Ort und Stelle und sind nicht von der Stelle zu rücken. Jede neue Anforderung ist zunächst eine Bedrohung für Ihr abgegrenztes, sicheres System, und Sie brauchen Zeit, alles zu assimilieren und durch Ihre vielen Mägen passieren zu lassen. Wenn Sie jedoch die Nützlichkeit und den Gewinn für sich eingesehen haben, sind Sie sogar bereit, Ihre Gleise zu verlegen. Durch Ihre Friedlichkeit und Beständigkeit sind Sie für andere ein wohlthuender, ruhender Pol voller Verlässlichkeit in den mitunter turbulenten Stürmen des Lebens.

## Harmonischer Zusammenfluss von Wollen und Fühlen (Sonne Trigon Mond)

Ihr bewusstes Wollen und Ihre Gefühle fließen harmonisch zusammen und geben Ihrem Wesen eine schöne, ruhige Ausgewogenheit. Sie strahlen Entspannung und Gelassenheit aus. Wenn Sie aktiv werden und Ihre Kreativität zum Ausdruck bringen, bewegen sich Ihre Gefühle auf einer ähnlichen Schwingung, denn Ihr bewusster Ausdruck und Ihre unbewussten Reaktionsmuster gehören zum gleichen Element. Es gibt keine Konflikte in Ihrem inneren Dialog zwischen Gestaltungswillen und emotionalen Bedürfnissen. Was Sie aus der Kindheit an Reaktionsmustern mitbringen, lässt sich organisch mit Ihren Absichten für Ihre bewusste Persönlichkeitsentwicklung verbinden.

Für Menschen mit inneren Spannungen sind Sie eine Oase für Loslassen und Vertrauen. Sie repräsentieren energetisch eine harmonische Verbindung des väterlichen (Sonne) und des mütterlichen (Mond) Prinzips, sodass Ihre Mitmenschen sich in Ihrer Gegenwart angenommen fühlen und sich entspannen können.

Ihre Harmonie und Konfliktfreiheit in dieser Ebene könnte Sie allerdings dazu verführen, in Ihrem Selbsterkenntnisprozess bequem und träge zu werden. Sie bleiben dann einfach an der schönen Oberfläche hängen und vermeiden, etwas tiefer zu schauen und nach Aspekten in Ihrem Wesen zu suchen, die noch nicht so erlöst sind.

### Diskrepanz zwischen Selbstbild und Freiheitswunsch (Sonne Quincunx Uranus)

Was Ihrem bewussten Anliegen nach persönlichem Selbstausdruck entspricht, beinhaltet andere Qualitäten und Seinsweisen als Ihre Vorstellungen von Freiheit und Unabhängigkeit. So ist Ihr eigener Freiheitsdrang Ihrem Wesenskern fremd und etwas unbequem, und doch sehnen Sie sich nach einer Synthese.

Sie sind herausgefordert, etwas in Ihrem Selbstbild loszulassen und einer anderen Qualität Raum zu geben. Das kann zum Beispiel ein Stück Rigidität oder Machtanspruch sein zugunsten einer größeren Flexibilität und Leichtigkeit, etwas von Ihrer Neigung zu distanzierter Unpersönlichkeit oder von Ihrem über emotionale Empfindlichkeiten hinweggehenden Expansionsdrang zugunsten der Integration von frei geäußerten, ganz persönlichen Gefühlen.

Vielleicht erleben Sie auch in Ihrer Impulsivität die Notwendigkeit, Details zu beachten, um wirklich unabhängig zu sein. Oder Sie fühlen, dass Sie durch Ausweichen vor Herausforderungen Ihre Persönlichkeit nicht so vital zum Ausdruck bringen können, wie es Ihrer Vorstellung von freier, lustvoller Selbstbehauptung entspricht. Auch wenn Sie starke Abgrenzungstendenzen haben, müssen Sie etwas opfern, um in den Genuss einer freien, gleichberechtigten Beziehung zu kommen.

Auf jeden Fall haben Sie zunächst etwas Mühe, sich Ihren Freiraum und Ihre Unabhängigkeit zu nehmen und dabei Ihre Integrität zu bewahren. Da können manchmal abrupte Brüche, Voreiligkeit, Rebellion und Widerspenstigkeit in Ihrem Verhalten auftreten, unerwartet für Sie selbst und andere. Doch wenn Sie sich von einer Entweder-oder-Haltung lösen und erkennen, dass alle Teile zu Ihnen gehören, werden Sie sich reich und umfassend fühlen.

### Scharmantes, verbindliches Auftreten (Aszendent in der Waage)

Wenn Sie eine Szene betreten, lassen Sie Ihren Scharm spielen. Sie haben ein reizendes Lächeln und eine liebenswürdige Verbindlichkeit zu bieten. Ihr Erscheinungsbild ist anmutig und erfreut durch Ihre geschmackvolle Wahl von Kleidung und Ihre guten Umgangsformen. Sie strahlen Schönheit und Liebenswürdigkeit aus und verbreiten eine angenehme, harmonische Atmosphäre.

Diese Eigenschaften zeigen Sie zum einen, weil Sie selbst Schönheit, Kultiviertheit und Harmonie für Ihr inneres Gleichgewicht brauchen, zum anderen, weil Sie stark von der Sympathie anderer abhängig sind und ein großes Bedürfnis haben, gemocht, geliebt und anerkannt zu sein. Sie brauchen einen schönen Spiegel, um sich selbst schön zu finden. Und Sie tun viel dafür, was sowohl Ihnen, als auch den anderen nützt. So bringen Sie Ihr diplomatisches Geschick ein, um zwischen Gegensätzen zu vermitteln, Differenzen zu schlichten und Ausgleich zu schaffen. Um Reibungen und Konflikten aus dem Weg zu gehen, setzen Sie Ihre Kompromissfähigkeit ein.

Ihre Anpassungsbereitschaft hat jedoch eine kritische Grenze erreicht, wenn Sie Ihre wirklichen Anliegen nicht durchsetzen, Ihre aggressiven Impulse verdrängen und Ihre Anmut zur Rolle gerinnen lassen. Dann verliert Ihr Scharm seinen frischen, einladenden Reiz. Auch wenn Ihnen Entscheidungen prinzipiell schwer fallen. Entscheiden Sie sich für Ihre Wahrheit! Sie werden alle Sympathien auf Ihrer Seite haben.

### Diskrepanz zwischen Auftreten und Kommunikation (Aszendent Quincunx Merkur)

Ihr Auftreten, Ihr Zugang zu neuen Situationen, Ihre Art sich darzustellen, zeigt ganz andere Qualitäten als Ihre Kommunikationsweise und die Themen, die Sie im Kontakt ansprechen. Die Rolle, in der Sie sich präsentieren, lässt auf den ersten Blick nicht vermuten, dass Ihr geistiges Interesse und Ihre Art zu denken ganz anders gelagert sind.

Sie haben den Verblüffungseffekt jedoch auf Ihrer Seite, denn die Synthese aus beiden Anlagen in Ihnen stellt eine aparte, faszinierende Mischung dar, gerade wegen ihrer Unerwartetheit. Mit der einen Hand bieten Sie quasi etwas an, das auch für sich stehen kann, und dann kommen Sie mit der anderen Hand und ergänzen Ihr Angebot auf erfrischende oder beruhigende Weise, auf jeden Fall überraschend und ergänzend. Sie bringen einfach ungewohnte Fassetten ins Spiel.

Für Sie selbst bedeutet diese Konstellation, dass Sie bei Ihrem Voranschreiten nicht eindimensional sind, sondern sowohl sehr persönliche als auch übergeordnete Aspekte integrieren können und sicher auch das Bedürfnis haben, es zu tun.

### Großzügiges, gönnerhaftes Auftreten (Aszendent Trigon Jupiter)

Sie ziehen, wenn Sie irgendwo auftreten und auf Menschen zugehen, Ihre optimistische Haltung, Ihre Großzügigkeit und Ihr expansives Potenzial wie einen Kometenschweif hinter sich her. Jeder in Ihrer Nähe spürt die Energie von Offenheit und ungeahnten Möglichkeiten als

Fluidum um Sie herum. Sie strömen etwas Gönnerhaftes, Verheißungsvolles aus, das anziehend auf Ihre Mitmenschen wirkt. Wenn Sie sich tief und ehrlich der Wahrheitssuche verpflichtet haben, erscheint Ihre Gunst warm, überzeugend und einladend. Wenn Sie dagegen auf diese Art andere Defizite kompensieren, mag das Gönnerhafte etwas Anmaßendes an sich haben aus einem geistigen Hochmut heraus, besser Bescheid zu wissen oder besser gestellt zu sein als andere.

Ihre positive, konstruktive Grundhaltung wird Ihnen viele Türen öffnen und Möglichkeiten für Ihr Fortkommen und Ihre geistige Entwicklung bescheren. Sie haben die Gabe, zur rechten Zeit am rechten Platz zu sein und die entsprechenden Menschen zu treffen, die Sie weiterbringen. Vieles scheint Ihnen einfach in den Schoß zu fallen, worum andere hart kämpfen müssen.

Hier liegt die Gefahr von Nachlässigkeit und Arroganz und damit der Samen zum Scheitern, obwohl alles bestens bestellt ist. Die vielen Möglichkeiten, die Ihnen offen stehen und die Menschen, die Ihnen wohlgesonnen sind, treten umso leichter und schöner in Ihr Leben, je mehr Freude und Dankbarkeit Sie darüber empfinden. Falls Sie alles als selbstverständlich nehmen, werden Sie kalt und zynisch und haben nichts von Ihrem Reichtum. In diesem Fall würden Sie schließlich nur noch Schmarotzer um sich scharen, weil die "Guten" gegangen sind. Das wäre sehr schade und ist nicht nötig, wenn Sie nur Ihr Herz und Ihren Glauben an das Gute lebendig halten.

## 2. Gefühle, Bedürfnisse, Wurzeln - Mond

*Der Mond beschreibt die tiefste emotionale Schicht Ihrer Persönlichkeit. Er zeigt Ihnen Ihre ureigene, subjektive Gefühlswelt mit allen Hemmungen, Ängsten, Ausweichmanövern, Bedürfnissen und Sehnsüchten, deren unbewusste Wurzeln oft weit in die Kindheit reichen, und mit allem Reichtum an nährenden Gefühlen, die Sie zu geben haben.*

*Alle Gefühle sind erlaubt und dürfen ausgedrückt werden. Sie gehören zu Ihnen wie Ihr Herz und Ihre Hände, und sie zeigen den Weg zur Quelle Ihres Lebendigseins. Durch genaues Hinspüren finden Sie heraus, was Sie wirklich brauchen, um sich wohl, zufrieden, sicher und gestillt zu fühlen.*

*Wut führt Sie zu Ihrer Durchsetzungskraft. Leidenschaftlich erleben Sie Ihre Vitalität und Ihren eigenen Willen. Sie können handeln und für sich selbst sorgen.*

*Tränen befreien Sie von altem, tief und lange zurückgehaltenem Schmerz, und Sie erleben durch das Loslassen, wie Sie im Innern zutiefst heil und lebendig sind, geborgen im Leben.*

*Liebe lässt Ihren Trotz und Ihren Stolz dahinschmelzen. Sie öffnen sich und erfahren, geliebt, angenommen, gehalten und genährt zu sein. Aus Ihnen strömt die Lust zu geben, und Sie fühlen sich unendlich reich und glücklich.*

*Der Mond symbolisiert auch das Mutterbild, das Sie in sich tragen, die Art, wie Sie Ihre Mutter und das häusliche Umfeld als Kind erlebten. Aus diesen Erfahrungen haben Sie unbewusst bestimmte Reaktionsmuster entwickelt, mit denen Sie auch als Erwachsener reagieren, wenn die entsprechenden Gefühle in Ihnen ausgelöst werden. Im Spiegel Ihrer Umwelt können Sie sich diese Muster bewusst machen und ändern, wenn Sie es möchten.*

*Die Position Ihres Mondes in den Häusern sagt Ihnen, in welchem Lebensbereich Sie Ihre Gefühle besonders einsetzen und ausdrücken wollen. Das Zeichen beschreibt, wie Sie sie zeigen, und die Aspekte enthüllen die Verwobenheit Ihrer emotionalen Wurzeln mit anderen Teilen Ihrer Persönlichkeit.*

*Lesen Sie bitte der Vollständigkeit halber auch die Texte der Mond-Aspekte (falls Sie welche haben) zu Sonne, AC, MC und Mondknoten, die in diesem Kapitel nicht noch einmal gesondert aufgeführt sind.*

## Geborgenheit durch ungezwungene Freundschaften (Mond im 11. Haus)

Sie haben einen starken Drang, sich von alten Rollenerwartungen zu befreien, und sind rebellisch gegenüber den herkömmlichen, oft einengenden Familienstrukturen. Ihre Vorstellung von Familie hat mit Wesensverwandtschaft und Ebenbürtigkeit zu tun. Ihre Freunde sind Ihnen oft näher als Ihre Herkunftsfamilie. Wenn Sie einen noch größeren Rahmen wählen, fühlen Sie sich zur Menschenfamilie zugehörig.

Um Ihre seelische Identität auszudrücken, lieben Sie eine gewisse Exzentrizität. Sie suchen das Unkonventionelle, Außergewöhnliche, Zukunftsorientierte in Ihrem Lebensstil und in Ihren Hobbys. Emanzipation, Gleichberechtigung, Freiheit sind für Sie Worte, die mit emotionalem Inhalt gefüllt sind. Dort können Sie sich engagieren.

Ihr Geborgenheitsgefühl beziehen Sie aus Ihrer Gruppenzugehörigkeit. Sie fühlen sich dort zu Hause, sei es im Beruf oder in der Freizeit. Freundschaft hat für Sie einen hohen Stellenwert. Allerdings ist Ihnen eine gewisse emotionale Distanz ganz recht. Sie haben es nicht so gern "gefühlsdick". Das mag auf Berührungängste zurückzuführen sein, die ihre Wurzeln in Ihrer Kindheit haben. Die Nähe Ihrer Mutter war ungewiss, unberechenbar, plötzlich war sie da und konnte sich im nächsten Augenblick wieder abwenden und Sie sich selbst überlassen. Um dieses Wechselbad von Nähe und Distanz und die damit verbundene Verlustangst nicht so zu spüren, sind Sie lieber selbst auf Distanz gegangen. Die wahre Befreiung liegt jedoch darin, echte Nähe zuzulassen und dennoch unabhängig zu sein.

## Bedürfnis nach detaillierter Ordnung und Exaktheit (Mond in der Jungfrau)

Sie verfügen über ein ausgezeichnetes Unterscheidungsvermögen und lieben Qualität, keine Sonderangebote, sondern hochwertige Markenware. Lieber weniger, aber dafür gut. In Ernährungsfragen können Sie heikel sein. Sie sind sehr um Ihre Gesundheit besorgt und essen gern frisches Obst, biologisches Gemüse, Rohkostsalate und Vollwertgetreide. Sie vertragen nur kleine Portionen auf einmal und müssen alles gut durchkauen, auch im übertragenen Sinne. Sie tun sich also etwas Gutes, wenn Sie das bei sich respektieren - in jeder Hinsicht. Achtsamkeit ist ein heilsames Zauberwort für Sie. Wenn Sie sich ungeborgen oder überfordert fühlen, reagieren Sie mit körperlichen Symptomen, besonders im Bereich der Verdauung.

Sie engagieren sich für ökologische Fragen und Umweltschutz. Sie lieben Naturstoffe, Wolle, Baumwolle, Seide, geöltes Holz, Rosshaarmatratzen, Komposthaufen und Hügelbeete - sinngemäß. Sie sind sehr ökonomisch, rechnen genau und lassen nichts verkommen.

Sie lieben das Detail und feilen mit großer Sorgfalt daran. Manchmal verrennen Sie sich auch darin, kommen "vom Hölzchen aufs Stöckchen" und verlieren den größeren Zusammenhang und den Punkt, um den es eigentlich geht, aus den Augen. Der Ausschnitt Ihres Lupenbildes ist dann die ganze Welt. Wenn Sie auf der anderen Seite ein solches Foto machten, stimmt es ja auch, die Maserung und die Astlöcher einer alten Bretterwand in Großaufnahme zum Beispiel können Gesichter zeichnen und eine ganz neue Welt im Detail eröffnen.

## Gefühl und Verstand in Harmonie (Mond Trigon Merkur)

Sie haben die Gabe, aus Harmonie und einem intellektuellen Abstand heraus über Gefühle zu sprechen, sowohl über Ihre eigenen wie über die Ihrer Mitmenschen. Sie vermitteln dadurch ein schönes, ruhiges Verständnis, und man mag sich Ihnen anvertrauen.

Sie können sich jedoch auch austricksen und sehr elegant und differenziert über Ihre Gefühle sprechen, ohne, bei Angst vor der Flut Ihrer Gefühle, direkt in die Betroffenheit zu gehen. Ihr harmonischer Zugang zu Ihrem reflektierenden Verstand kann dann zu einem Fluchtweg vor Ihrer Rührung werden.

Wenn Sie sich jedoch auf Ihr unmittelbares emotionales Erleben einlassen, können Sie Ihr Denken wie einen neutralen Beobachter einsetzen, der Sie überall hin begleitet. Sie können weinen, lachen, lieben oder wütend sein und gleichzeitig darüber sprechen, ohne völlig in der Identifikation mit Ihren Gefühlen zu versinken.



Wenn Sie mit Menschen zu tun haben, sind Sie ein guter Ratgeber, der sowohl warm und verständnisvoll als auch aus einem nüchternen Abstand heraus emotionale Probleme besprechen kann. Und das können Sie umso besser tun, je mehr Sie sich den Zugang zu Ihren eigenen Gefühle erschließen und deren spontanen Ausdruck erlauben.

### Seelische Bedürfnisse kontra Normvorstellungen (Mond Quadrat Saturn)

Ihren emotionalen Bedürfnissen kommen immer wieder Hemmungen und Verpflichtungen in die Quere. Sie können Ihre Gefühle nicht so frei fließen lassen, wie Sie es gern hätten. Diese Muster haben Sie schon in Ihrer Kindheit erfahren. Während andere Kinder fröhlich spielen konnten, mussten Sie Aufgaben erledigen und auf Ihre persönlichen Wünsche verzichten. Oft haben Sie sich wahrscheinlich einsam gefühlt, sich mit Schuldgefühlen geplagt und das Empfinden gehabt, benachteiligt und schlecht weggekommen zu sein. Vielleicht haben Sie sich auch von Ihren Mitmenschen abgekapselt, weil Sie dachten, Sie bekommen eh nicht, was Sie brauchen. Sie haben versucht, allein zurecht zu kommen und sich von anderen emotional unabhängig zu machen.

Doch Verdrängung Ihrer Gefühle hält Sie unbewusst gefangen, und Vermeidung von emotionaler Nähe gibt Ihnen keine Erlösung. Wenn Sie stattdessen Ihren wirklichen Bedürfnissen nachspüren, werden Sie zwar mit dem alten Schmerz konfrontiert, doch können Sie sich dadurch von ihm befreien. Die vergangenen Erfahrungen müssen nicht ewig fortgesetzt werden, und durch Ihren Mut, sich an Ihre Mitmenschen um Hilfe zu wenden, werden Sie erleben, dass Sie nicht allein bleiben müssen. Sie können sich Nähe holen und dennoch Ihre Arbeit effizient machen. Das eine schließt das andere nicht aus. Ihre Verantwortlichkeit schließt Sie selbst mit ein.

### **3. Kommunikation, Ausdruck, Sprache, Information - Merkur**

*Der Merkur in Ihrem Horoskop sagt Ihnen, wie Sie Ihre Umwelt wahrnehmen, wie und worüber Sie nachdenken und sprechen. Alle Eindrücke, die Ihr Interesse und Ihre Neugier erwecken, lösen Gedanken und Verknüpfungen in Ihnen aus, machen Sie wach und kreativ. In Ihrem bevorzugten Interessensbereich haben Sie regelrechte Datenbanken von Informationen in Ihrem Kopf, die Sie schnell abrufen können, wenn Sie auf jemanden treffen, der Ihre Sprache spricht und Ihre Sichtweise teilt. Kommen Sie mit jemandem in Berührung, der Dinge und Situationen aus einem ganz anderen Blickwinkel sieht, können Sie sich entweder gegenseitig ergänzen und dadurch bereichern, oder die Kommunikation läuft sich tot, es fehlt die Resonanz, man bleibt sich fremd. Oder Sie erhitzen Ihre Gemüter und geraten heftig aneinander.*

So wie Sie hat jeder Mensch seinen ureigenen Bedeutungskatalog zu den Worten, die er benutzt. Sind Sie sich dessen nicht bewusst, erheben Sie Ihre Interpretationen leicht zur Allgemeingültigkeit, was niemals stimmen kann und zu Verständigungsschwierigkeiten führt. Sind Sie sich aber Ihres besonderen Blickwinkels bewusst, respektieren Sie viel eher, dass jemand dieselbe Sache ganz anders sehen und verstehen kann. Sie entwickeln dann Toleranz und die Geduld, sich selbst für den anderen so lang in dessen Sprache zu übersetzen, bis Sie eine Übereinstimmung gefunden haben. Dies ist nicht immer leicht, besonders wenn Gefühle mitspielen und mit dem Verstand zusammenstoßen. Wenn Sie umsichtig, sorgfältig und liebevoll mit der Sprache umgehen, mit dem Bewusstsein von der Macht, die Worte haben, ist sie ein wunderbares Verständigungsmittel zur Klärung, Versöhnung und Heilung von Konflikten. Merkur ist der Bote, der Mittler, der Vermittler.

Neben der Sprache benutzen Sie auch Ihren Körper als Ausdrucksmittel und teilen sich durch Mimik, Gestik und Körperhaltung anderen Menschen mit. Sie können sich auch ohne Worte verständigen, wie Sie es vielleicht kennen, wenn Sie im Ausland sind, die dortige Sprache nicht sprechen und mit Händen und Füßen reden und verstanden werden.

Die Position Ihres Merkurs in den Häusern sagt Ihnen, in welchem Lebensbereich Sie Ihre Kommunikationsfähigkeiten besonders einsetzen. Das Zeichen beschreibt, wie Sie sich ausdrücken, und die Aspekte zeigen die Vernetzung Ihrer Informationskanäle mit anderen Teilen Ihrer Persönlichkeit.

Lesen Sie bitte der Vollständigkeit halber auch die Texte der Merkur-Aspekte (falls Sie welche haben) zu Sonne, AC, Mond, MC und Mondknoten, die in diesem Kapitel nicht noch einmal gesondert aufgeführt sind.

## Kommunikation als Weg zu gemeinsamen Konzepten (Merkur im 8. Haus)

Ihr geistiges Interesse ist auf die verborgenen Motive, das Unter- und Hintergründige in der zwischenmenschlichen Dynamik gerichtet. Sie interessieren sich für tiefenpsychologische Zusammenhänge, die das Verhalten von Menschen bestimmen. Sie haben das Bedürfnis, den Dingen auf den Grund zu gehen und empfinden dabei die Lust eines Detektivs, der eine heiße Spur verfolgt. Und Sie schrecken vor keinem Tabu zurück, sei es die Sexualität und die dazugehörigen Missbrauchsthemen, seien es wirtschaftliche Machtstrukturen und dunkle Machenschaften. Mit großer Zähigkeit erforschen Sie die tieferen Zusammenhänge mit der Absicht, sie ans Tageslicht zu ziehen, damit sie geheilt werden können.

Sie lassen sich nicht von einer netten, glatten Oberfläche täuschen, sondern gerade dann erwacht Ihr Misstrauen: Sie beginnen, genauer hinzuschauen, und haben keine Scheu, alles anzusprechen.

In Ihrer Jugend haben Sie sich möglicherweise in Ihrem Ausdruck unterdrückt und fremdbestimmt gefühlt und sich dann innerlich zurückgezogen. Sie könnten auch immer wieder mal versucht sein, Ihre Sprache manipulativ zu benutzen und Ihre Macht damit zu beweisen. Machtkämpfe beruhen jedoch immer auf einem verborgenen Ohnmachtsgefühl, das kompensatorisch ausgeglichen werden soll. Wenn Sie sich davon befreien, werden Sie die segensreiche Seite Ihres Forsergeistes erleben. Sie können in Ihre eigenen Tiefen eindringen und Ihre Macht heilsam für Ihre Befreiung gebrauchen.

### Praktisches Denken und bodenständige Kommunikation (Merkur im Stier)

Ihre Art zu denken ist friedlich und ruhig. Sie brauchen Zeit, um alles zu überdenken. Sie müssen wiederkäuen, um die Essenz dessen herauszufinden, was Ihnen wichtig ist. Sie denken pragmatisch und solide, lassen sich nicht von intellektuellen Arabesken aus dem Lot bringen, schlicht und einfach kommen Sie auf das Grundlegende. Ihr Gedankengebäude besteht aus sinnlich-konkret fassbaren Inhalten, abstrakte Höhenflüge gehen über Sie hinweg. Sie können gut rechnen und haben eine klare Wertskala, nach der Sie bemessen, was Sie geben und was Sie haben wollen, sowohl materiell als auch in anderer Münze. Was Sie sagen, darauf ist Verlass, denn Sie selbst brauchen Beständigkeit. Wenn Sie zu einer bestimmten Einstellung gelangt sind, bleiben Sie dabei. Stürmen Dinge und Anregungen zu schnell auf Sie ein, werden Sie erst einmal still und warten ab, bevor Sie Ihre Haltung ändern. In Auseinandersetzungen können Sie Ihre Position auch stur und beharrlich aussitzen. Sie mauern dann und weichen nicht von der Stelle, bis Ihr innerer Erkenntnisprozess abgeschlossen ist. Streit ist Ihnen verhasst. Sie sind davon überzeugt, dass die Zeit sehr viel regelt, und dass es für alles eine friedliche Lösung gibt.

Wahrscheinlich haben Sie eine schöne, wohltönende Stimme, und es ist ein sinnlicher Genuss, Ihnen zuzuhören. Vielleicht singen Sie sogar gern. Auf jeden Fall strahlen Sie über Ihre Stimme Vertrauen und Ruhe aus.

### Wortreiche Kommunikation mit missionarischem Eifer (Merkur Quadrat Jupiter)

Sie lieben es, die Augen an den Horizont zu heften und in großen Sinnzusammenhängen zu denken. Sie haben einen expansiven Geist, mit dem Sie sich leicht über die Niederungen der Details erheben und sich grandiosen Perspektiven zuwenden. Ihr Schwung und Ihre

Begeisterung tragen Sie davon, und wenn es um konkrete Entscheidungen geht, übersehen Sie in Ihrer groß angelegten Übersicht leicht Faktoren, die Ihnen unwichtig erscheinen mögen, jedoch zu unangenehmen Stolpersteinen auf Ihrem Weg nach vorn werden können.

Im stillen Kämmerlein mögen Sie zugeben, dass Sie sich geirrt haben oder etwas nicht berücksichtigt haben, das von entscheidender Bedeutung ist. Doch nach außen zu zeigen, dass Ihre Zielvorstellungen nicht so zu verwirklichen sind, wie Sie es gedacht haben, fällt Ihnen ziemlich schwer. Sie wollen gern strahlend und optimistisch dastehen und als Wahrheitsverkünder angesehen werden. Sie bezahlen zuweilen ziemlich viel, um dieses Bild von sich aufrecht zu erhalten. Sie könnten sich fragen, für wen Sie dieses Unbehagen eigentlich auf sich nehmen, denn Sie suchen ja die Wahrheit, und Irren ist menschlich! Wahre Größe ist auch - oder gerade - zu Kurskorrekturen bereit.

Wenn Sie Ihre Ziele, die Sie sich in Ihren Begeisterungsschüben setzen, immer wieder auch mit Ihrem nüchternen Verstand an der konkreten Wirklichkeit überprüfen und sie in überschaubare Etappen einteilen, können Sie sehr viel erreichen und eine umfassende Lebenserfahrung gewinnen. Es muss nicht alles mit einem Schlag geschehen!

#### **4. Beziehungsfähigkeit, Durchsetzung und Erotik - Venus und Mars**

*Die Venus in Ihrem Horoskop beschreibt Ihre Fähigkeit, harmonisch und liebevoll auf Beziehungen einzugehen und sie zu gestalten. Sie sagt etwas darüber aus, was Sie schön und kostbar finden, was Ihre Liebe erregt, was Sie kultivieren möchten und wie Sie Frieden in einer Partnerschaft und in sich selbst finden. Das Haus weist auf den Lebensbereich hin, in dem Sie Ihre venustypischen Begabungen und Bedürfnisse entfalten. Das Zeichen illustriert die Art und Weise, wie Sie es tun und die Aspekte zeigen, welche herausfordernden und harmonisierenden Verbindungen zu anderen Teilen Ihrer Persönlichkeit bestehen.*

*Die Venus ist der Archetypus der Geliebten, der Gefährtin, der gleichberechtigten Partnerin.*

*Im Horoskop einer Frau stellt die astrologische Venus die Frauenrolle dar, mit der Sie sich identifizieren und die Sie bestmöglich entfalten wollen. Bei einem Mann ist es die innere, oft unbewusste weibliche Seite der Psyche, die Anima, das Frauenbild, das Sie in sich tragen und nach außen projizieren. Im Spiegel einer entsprechenden realen Frau können Sie Ihre eigene innere Weiblichkeit erkennen und als wesensgemäßen Teil bewusst wieder in Ihre eigene Persönlichkeit integrieren.*

*Der Mars symbolisiert bei beiden Geschlechtern die Durchsetzungskraft, den Handlungsimpuls, die Fähigkeit, Initiative zu ergreifen und etwas in Gang zu setzen. Das Haus zeigt an, wo diese Kraft hauptsächlich eingesetzt wird, das Zeichen, auf welche Weise das geschieht, und die Aspekte, welche Widerstände oder Unterstützung aus anderen Wesensanteilen die Kraft des Mars beeinflussen. Mars ist der Gegenpol zur Venus, die seine Impulse aufgreift und auf ihre Weise kultiviert und verfeinert. Beide Pole sind gleichwertige, aktive Prinzipien, nur entgegengesetzt ausgerichtet.*

*Im Horoskop eines Mannes ist Mars auch die männliche Sexualität, der Drang, etwas Geliebtes zu erobern.*

*Im Horoskop einer Frau sagt die Stellung des Mars etwas über den Animus, den inneren Mann aus, den sie im Außen sucht, um ihn als eigene Kraft schließlich in sich selbst zu verwirklichen.*

*Lesen Sie bitte der Vollständigkeit halber auch die Texte der Venus- und Mars-Aspekte (falls Sie welche haben) zu Sonne, AC, Mond, Merkur, MC und Mondknoten in den entsprechenden Abschnitten, die hier nicht noch einmal gesondert aufgeführt sind.*

## Beziehungswunsch nach Leidenschaft und Verwandlung (Venus im 8. Haus)

Sie haben die Fähigkeit, mit Liebe, Fairness und Freundlichkeit in die tiefsten Bereiche der Psyche zu schauen. Durch diese Haltung laden Sie Ihnen nahe stehende oder auch fremde Menschen ein, Ihnen in der Gewissheit Ihrer Verschwiegenheit Geheimnisse anzuvertrauen. Dadurch haben Sie Macht über andere, und es liegt in Ihrer Verantwortung, wie Sie damit umgehen. In diesem Bereich ist das nette, leichte Spiel vorbei. Hier haben alle Handlungen machtvolle Konsequenzen.

Ihr ganzes diplomatisches Geschick ist gefragt, wenn Sie zum Beispiel eine einflussreiche Position in der Gesellschaft haben und die Geheimnisse wichtiger Leute kennen. Sie können Ihr Wissen manipulativ für Ihre Karriere verwenden und das Vertrauen, das Ihnen geschenkt wurde, verraten. Früher oder später holt Sie Ihr Machtmissbrauch jedoch wieder ein. Oder Sie können das Anvertraute in Ihrem Herzen bewahren und so das Beichtgeheimnis einhalten. Sie entgehen dadurch der Versuchung, sich in anderer Leute Leben ungefragt einzumischen, eine fragwürdige Rolle einzunehmen und zwischen Tische und Bänke zu geraten.

Diese Dynamik gilt ebenso auch auf der ganz privaten Ebene. Wenn Sie Ihre Liebe sprechen lassen, halten Sie Ihr Ego aus der Sache heraus. Sie brauchen nicht Schicksal zu spielen.

## Anziehungskraft durch Genussfähigkeit und Treue (Venus im Stier)

Sie lieben Beständigkeit, Sicherheit und Genuss. Sie sind sinnlich, langsam, bequem und treu. Aufregende, kurzlebige und wechselhafte Romanzen sind nicht Ihr Fall. Sie brauchen Zeit zum Assimilieren und warten ab, bis Sie sicher sind. Sie suchen langfristige Stabilität.

Durch Ihr friedliches, sanftes Wesen laden Sie Geld und gute Gelegenheiten ein, in Ihr Leben zu kommen. Sie mögen gern verwöhnt werden.

Sie lieben entweder gediegenes Luxus, teure Kleider, Schmuck und wohlriechende Düfte und sonstige Accessoires, die Ihre Wohlhabenheit und Ihren Wert sichtbar zum Ausdruck bringen, oder Sie bevorzugen das Natürliche, Einfache, Ungeschminkte, Bodenständige. Sie träumen von einem Haus auf dem Lande, arbeiten gern im Garten, erfreuen sich an den Blumen und dem eigenen gezogenen Gemüse. Sie lieben die Ruhe und Beschaulichkeit des Landlebens, die Gerüche und Geräusche der Natur. Sie haben einen gesunden Menschenverstand, Vertrauen und Geduld.

Als Ausdruck Ihrer Zuneigung und Ihrer eigenen materiellen Potenz haben Sie Lust, Ihren Partner zu verwöhnen, umgeben ihn jedoch auch mit einem Zaun, denn er gehört in Ihrem Bewusstsein ein Stück weit zu Ihrem Besitz, den Sie gern zeigen. Sie lieben gutes, reichliches Essen, entweder zu Hause oder in teuren Restaurants, wo man Sie sieht. Sie investieren Ihr Geld dafür, beliebt zu sein und spiegeln sich gern in Wohlhabenheit.

## Strebares Beziehungsverhalten (Venus Quadrat Mars)

Zwischen Ihrem Bedürfnis nach Harmonie, Verbindlichkeit und liebevollem Kontakt und Ihrem Willen, Ihre eigene Position durchzusetzen, besteht eine Spannung, die Sie zu unvermittelten Wechseln Ihres Verhaltens veranlassen kann. Eben noch sind Sie freundlich und verbindlich, und plötzlich steigt Aggression oder Unwillen in Ihnen auf, weil Ihnen irgendetwas nicht passt, und schafft sich Luft. Hinterher schwenken Sie wieder um und versuchen, wieder Frieden herzustellen.

Grundsätzlich gehören beide Seiten zu Ihnen und haben ihre vollkommene Berechtigung, ausgedrückt zu werden. Die Spannung ist ein permanenter Reiz und eine Aufforderung, eine ausgewogene und doch dynamische Synthese aus beiden Kräften zu bilden. Es ist, als hätten Sie ein Gespann mit zwei Pferden, die jeweils in eine andere Richtung wollen. Sie müssen die Zügel so halten, straffen oder lockern, dass beide in die gleiche und zwar in die von Ihnen gewünschte Richtung galoppieren.

Falls Sie Ihre Durchsetzungsimpulse zu sehr mit einer Kompromissbereitschaft unterdrücken oder überdecken, die Ihrer inneren Wahrheit nicht entspricht, dann bricht sich die angestaute Aggression zwangsläufig ihre Bahn. Aus Angst vor Beliebtheitsverlust und Konfrontation halten Sie länger still, als Ihnen gut tut, bis es nicht mehr geht. In diesem Falle unterstützen Sie Ihre innere Harmonie am besten, wenn Sie ehrlich und genau hinfühlen, was Sie mögen und wollen und was nicht. Erlauben Sie sich ein Nein zur rechten Zeit! Dann brauchen Sie nicht wütend oder ausfallend zu werden, und schnell ist die Harmonie wieder hergestellt.

Falls Sie andererseits Ihren aggressiven Impulsen zu viel Raum geben, haben Sie stets viel zerschlagenes Porzellan wegzuräumen. Offenbar fühlen Sie sich oft so sehr persönlich angegriffen, dass Sie aus Selbstschutz zum Gegenangriff übergehen. Wenn Sie Ihre darunter liegende Verletztheit genauer anschauen würden und sich gleichzeitig Ihr Bedürfnis nach Geliebtwerden und schönen, harmonischen Beziehungen klarmachen würden, könnten Sie sich besser entspannen und eine neue Balance finden.

### Liebe als tiefe, existenzielle Erfahrung (Venus Trigon Pluto)

In Ihren Beziehungen können Sie sehr tiefe und leidenschaftliche Erlebnisse haben, sowohl emotional als auch erotisch. Sie suchen nach einer Intensität, die Ihren tiefsten Grund berührt und Sie verwandelt daraus hervorgehen lässt. Um dorthin zu gelangen, müssen Sie sich ganz einlassen, mit Ihrem ganzen Sein, offen für das, was geschieht, ohne vorgefasste Programme und absichernde Konzepte. Nur durch eine solche Hingabe kommen Sie in den Genuss, Ihre tiefsten seelischen Seiten kennen zu lernen.

Versuchen Sie durch Manipulation und Kontrolle, den Kopf über dem Wasser Ihrer Emotionen zu halten, tauchen Sie verständlicherweise niemals ganz ein. Der Überraschungseffekt ist aber gerade, dass Sie Ihren Kopf auch unter Wasser nicht verlieren, sondern dass er Ihnen bei der Wahrnehmung all Ihrer Empfindungen helfen kann. Selbst Ekstase kann ein bewusster Prozess sein. Sie können gleichzeitig wach sein und die Kontrolle loslassen. Erst dann können Sie Ihre Hingabe genießen wie eine köstliche Speise, die Sie sich auf der Zunge zergehen lassen, währenddessen Sie jede Geschmacksnuance auskosten.

Auch mit problematischen Gefühlen können Sie so umgehen und Ihren tiefsten, verborgenen Motivationen auf die Spur kommen. Dadurch können Sie sich reinigen und befreien von altem Ballast, bestehend aus Fremdbestimmung, unterdrücktem Groll, Eifersucht und Besitzdenken. Sie können erleben, dass Sie überleben, wenn Sie loslassen und sich dem Leben hingeben. Erst dadurch behalten oder erringen Sie Ihre Selbstbestimmtheit.

## Initiative zu unternehmerischem Handeln und Kreativität (Mars im 5. Haus)

In Ihnen lebt der starke Wille, sich schöpferisch auszudrücken und etwas Besonderes zu erschaffen. Sie dringen vielleicht in die Welt der Künste ein und lieben das Fluidum, das Sie dort umgibt. Vielleicht haben Sie schauspielerisches Talent und setzen es beruflich ein, oder Sie sind einfach in jeder Situation ein dramatischer Mensch, als wäre das ganze Leben eine Bühne. In jede Alltagssituation bringen Sie Farbe und Lebendigkeit.

Sie haben unternehmerische Ambitionen und auch die dazugehörigen Führungs- und Managementqualitäten als Potenzial. Der Ort, wo Sie stehen, ist für Ihr Empfinden ganz klar vorn! Die Überwindung der Kluft zwischen Anspruch und Verwirklichung erfordert allerdings Ihren konkreten Einsatz.

Um sich voll zu entfalten, brauchen Sie Handlungsspielraum für Ihre eigenen Ideen, jedoch auch die Demut, ein mögliches Scheitern Ihrer großartigen Pläne zu akzeptieren und die daraus erwachsenden Korrekturen vorzunehmen, denn gerade bei großen Maßstäben übersieht man oft das Kleine.

## Durchsetzung durch Sensibilität und Hilfsbereitschaft (Mars in den Fischen)

Ihre Durchsetzungskraft ist in ihrer Direktheit sehr gebremst. Es ist eher so, dass Sie sich kaum trauen, Ihre Ansprüche einzufordern. Wenn Sie aggressive Impulse in sich wahrnehmen, verdrängen Sie sie aus Schuldgefühlen, überhaupt solche Regungen zu haben. Sie sind verunsichert darüber, wie viel Egoismus erlaubt ist. Wahrscheinlich sind Sie in einem ideologischen oder religiösen Umfeld aufgewachsen, in dem Altruismus groß geschrieben wurde. Ganz sicher sind Sie sehr mitfühlend und hilfsbereit und lassen sich von dem Elend der Welt anrühren. Sie können jedoch nicht ständig geben, wenn Sie sich selber nichts nehmen und sich nicht auch einmal abgrenzen, um Ihre eigenen Kräfte zu regenerieren. Sie können nichts geben, was Sie nicht haben, sonst verausgaben und erschöpfen Sie sich vollkommen.

Da Sie so feinfühlig und sensibel sind, sollten Sie so auch mit sich selbst umgehen und sehr genau in sich hineinspüren, wann es ja und wann es nein in Ihnen heißt. Wenn Sie Ihr Nein verdrängen und verschlucken, können Sie auch kein klares Ja sagen, und es geht Ihnen schlecht. Statt sich klar und offen abzugrenzen, verschwinden Sie heimlich, ziehen sich innerlich zurück oder flüchten ganz konkret, statt für Ihren Standpunkt einzustehen und zu kämpfen. Nicht, dass Sie die Kraft nicht hätten: Es ist vor allem Ihre ideologische Wertung, die Ihnen das direkte Kämpfen nicht erlaubt. Sie müssen ja nicht gleich zum Schwert greifen. Vielleicht sind



Sie ja musisch begabt, dann greifen Sie zu Ihrem Instrument und spielen den anderen etwas vor. Setzen Sie Ihre Kraft erst für sich ein, damit Sie wachsen und stark werden! Dann können Sie diese entwickelte Kraft für die anderen einsetzen wie ein guter Musiker, der lange geübt haben muss, bevor er ein großes Publikum mit seiner Kunst verzaubern kann.

### Unklare, verschwommene Handlungsweise (Mars Quadrat Neptun)

Es fällt Ihnen nicht immer leicht, bei Ihren Unternehmungen zwischen Illusion und Realisierbarkeit zu unterscheiden. Sie werden überflutet von Vorstellungen und Fantasien, sind begeistert und legen los, ohne genau hingeschaut zu haben. Sie stellen Ihren Blick auf unendlich und stolpern dann über die nächste Türschwelle. Sie stecken Ihre Energie zuweilen in verführerische, aber unrealistische Projekte, bei denen Sie letztlich ins Leere greifen und trotzdem die Zeche zu zahlen haben.

Alle wesentlichen Lernprozesse haben jedoch ihren Preis, und so sollten Sie nicht entmutigt in der Ecke sitzen und Katastrophen erwarten oder sich selbst mit Vorwürfen geißeln und sich niedermachen, sondern sich aufrufen und ehrlich auf Fehlersuche gehen. Wo haben Sie sich getäuscht, welche Warnsignale haben Sie ignoriert, wo haben Sie gedacht, den Weg abkürzen zu können, um bestimmten Schwierigkeiten in Ihnen selbst auszuweichen?

In diesem Aspekt geht es darum, Ihre Visionssuche auf realistische Beine zu stellen. Wenn Sie Ihr Ahnungsvermögen und Ihre Intuition mithilfe Ihrer Beobachtungsgabe schulen, werden Sie innen und außen die richtigen Signale empfangen, die Ihnen den Weg zeigen. Dann können Sie Ihre schöpferische Fantasie in Ihr Tun fließen lassen und eine schöne, neue Welt für sich und andere erschaffen.

Nehmen Sie auch Ihre Ängste unter die Lupe, denn sie bergen im Kern ein reiches Potenzial, welches Sie sich aus irgendwelchen Gründen scheuen, nach außen zu bringen. Was engen Sie in sich ein und wie könnte es aussehen, wenn Sie sich weiten würden und all Ihre Kraft und Ihre Liebe fließen ließen? Benutzen Sie Ihre ganze Fantasie und malen Sie sich meditativ die erlöste Version Ihres Handelns in den schönsten Farben aus und fühlen Sie die Freude über Ihre Fähigkeiten - das wird immer wieder ein Anker sein können, an dem Sie sich aus den Nebelschwaden von Verunsicherung und Verzagttheit heraushelfen können.

## Diskrepanz zwischen Durchsetzung und Machtanspruch (Mars Quincunx Pluto)

Bei Ihrem Vorgehen und Ihren Unternehmungen mögen Sie sich Ihres Machtbedürfnisses möglicherweise nicht richtig bewusst sein, oder Sie empfinden sich sogar eher als ohnmächtig. Dieser Aspekt hat den Sinn, dass Sie sich dieses Zusammenhanges bewusst werden.

Was bedeutet für Sie Macht und wie erleben Sie sie? Kennen Sie Ihre subtilen manipulativen Tendenzen oder erleben Sie Zwänge und Druck von außen? Haben Sie klare Konzepte, wie Sie Ihre Handlungsfähigkeit in einen größeren Zusammenhang stellen und etwas Konstruktives zuwege bringen können?

Vielleicht bringen Sie sich unbewusst in Grenzsituationen, um in Kontakt mit der Energie zu kommen, die den Mut des Alles oder Nichts in Ihnen erzeugt und Sie ermuntert, bis zu Ihren tiefsten Motivationsschichten für Ihre Handlungen hinabzusteigen. Erst dann erkennen Sie, wozu Sie in der Lage sind, und bekommen vielleicht Lust, sich voll einzubringen. Sie leisten sich den besten Dienst, wenn Sie sich ganz direkt mit diesem Thema konfrontieren: Damit lösen Sie Ihre latente Frustration auf!

### **5. Entwicklungspotenzial und Konzentration - Jupiter und Saturn**

*Jupiter und Saturn bilden ein Paar von polaren Kräften, die sich gegenseitig ausgleichen, wie etwa die Beuge- und Streckmuskeln unserer Extremitäten, und im besten Falle ein optimales, fruchtbares Zusammenspiel mit konkreten Ergebnissen hervorbringen.*

*Jupiter entspricht dem Prinzip der Ausdehnung, der Suche nach dem Optimum. Er veranlasst Sie, über den Tellerrand Ihres Alltagslebens hinauszublicken und neue Bewusstseinshorizonte zu entdecken. Ihre Selbstdefinition aufgrund Ihrer Kindheits- und Partnerschaftserfahrungen erfährt dadurch eine Erweiterung. Sie beginnen, Ihr Leben in einem größeren Zusammenhang zu erleben und nach dem Sinn und der Bedeutung alles Seienden und des Menschseins an sich zu fragen. Sie suchen nach Erkenntnis der übergeordneten Gesetzmäßigkeiten, die hinter Ihrem Schicksal am Werke sind und Sie kommen in die Lage, sich selbst und Ihre Lebensumstände aus einer weiteren Perspektive zu betrachten. Sie sehen neue Möglichkeiten des Seins und des Verstehens und begeistern sich an neuen Handlungs- und Erfahrungsspielräumen. Sie öffnen sich für mehr Glück, Wohlstand und höhere Ziele und blicken optimistisch in die Zukunft in dem Glauben an den letztendlich guten Ausgang aller Dinge. Jupiter ist Ihr innerer Kolumbus, der aus der Kraft seiner Überzeugung, dass es ein Land jenseits des Ozeans gibt, das Abenteuer ins Unbekannte wagt.*

Saturn hingegen symbolisiert die Kraft in Ihnen, die alle Pläne und Möglichkeiten auf konkrete Realisierung hin prüft. Auf dieser Ebene lassen Sie sich nicht durch schöne Versprechungen verlocken, sondern klopfen alles auf Tragfähigkeit und Verlässlichkeit ab. Dieser Persönlichkeitsanteil lässt Sie planvoll, konsequent und verantwortungsbewusst eine Aufgabe übernehmen und ausführen. Er hält Zähigkeit und Frustrationstoleranz für Sie bereit und ermöglicht Ihnen, auch einmal Durststrecken zu überstehen. Er gibt Ihnen eine Struktur für Ihr Leben, so wie das Rückgrat Ihrem Körper Halt gibt. Sie konzentrieren sich auf das Wesentliche und schauen auf Effizienz bei Ihren Unternehmungen. Saturn steht für die Normen und Wertmaßstäbe, denen Sie sich verpflichtet fühlen und die die Ethik Ihres Handelns ausmachen. Saturns Motto könnte sein: "In der Beschränkung zeigt sich der Meister."

Der Expansionsdrang Ihrer Jupiterseite neigt gelegentlich dazu, über das Ziel hinauszuschießen und in seinem euphorischen Schwung die realen Gegebenheiten zu ignorieren. Ihr Saturnanteil holt Sie dann mitunter unsanft auf den Boden der Tatsachen. Meist zeigt er sich als von außen kommende Einschränkung. Ihnen werden die Zügel angelegt, und vielleicht gebärden Sie sich zunächst wie ein Wildpferd, das eingefangen wird, um gezähmt zu werden. Vielleicht aber sind Sie auch froh, dass es eine Instanz in Ihnen gibt, die Sie an die Hand nimmt und auf verlässliche Wege mit klaren Regeln führt.

Ihre Saturnseite wiederum kann die Strukturiertheit und den Formalismus übertreiben und in Ihrem Leben zu Verhärtungen und zur Erstarrung führen: Alles wird dann furchtbar ernst, nur noch Pflichten, Normen, Vorschriften, Verbote und nüchterne Effizienz, bis Sie das Gefühl haben, im Gefängnis zu sitzen. Hier kann Jupiter ausgleichen, Ihnen Ausflüge zu neuen Horizonten erlauben, Ihre Begeisterung für neue Möglichkeiten wecken und Toleranz für großzügigere Sichtweisen ins Spiel bringen.

Die Aspekte der anderen Planeten zu Jupiter und Saturn geben die Modifizierungen dieser Kräfte in Ihrer Persönlichkeit an. Bitte lesen Sie auch die Texte zu den Aspekten von Jupiter und Saturn in den anderen Kapiteln.

## Vorliebe für Häuslichkeit und Studien zu Hause (Jupiter im 4. Haus)

Ihr Zuhause ist der Ort, wo sich Ihre Seele optimal ausdehnen kann. Dort entfalten Sie Ihre Großzügigkeit und schaffen Raum für Wachstum. Den Menschen, die Ihnen nahe sind, können Sie ein wohl wollender Orientierungspunkt sein. Sie geben warme Geborgenheit, und durch Ihren intuitiven Zugang zu Sinn und Bedeutung von Situationen und Ereignissen eröffnen Sie für sich selbst und andere ein Bewusstsein für den Reichtum der vielen Erlebensmöglichkeiten.

Ihre Lebenserkenntnis erwächst Ihnen aus Ihren emotionalen Wurzeln, und je mehr Bewusstheit und Aufmerksamkeit Sie für diesen zunächst unbewussten Bereich entwickeln, desto mehr können Sie darauf vertrauen, dass Ihre intuitiven Gefühle Sie zur Wahrheit führen. Sie sind der Philosoph, der Priester oder der Gelehrte im eigenen Haus! Ihren Glauben, Ihr Wissen und Ihre Weltanschauung ziehen Sie aus Ihren subjektiven Erfahrungen und haben dadurch einen sehr persönlichen Zugang zur Erkenntnis.

Wenn Sie über das Ziel hinausschießen, neigen Sie vielleicht dazu, andere übermäßig zu versorgen und zu bevormunden aus dem Gefühl heraus, zu wissen, wo es lang geht und was sie gerade brauchen. Ihre wohl gemeinte Fürsorge stößt dann auf Ablehnung. Das mag Sie schmerzen, jedoch auch veranlassen, mehr Offenheit und Toleranz walten zu lassen.

### Unkonventionelle, innovative Lebensphilosophie (Jupiter im Wassermann)

Sie sind sehr offen für innovative Ideen und Gruppenaktivitäten, die den geistigen Horizont weit über das konventionelle Weltbild hinaus öffnen und ganz neue Möglichkeiten des Miteinanders anvisieren. Sie streben nach Befreiung aus festgelegtem Rollenverhalten und einschränkenden Glaubenssätzen über sich selbst und die Welt. Sie möchten mit Beziehungsformen experimentieren, die Spielraum für persönliche Unabhängigkeit lassen, möchten die alten Hierarchien auflösen und ungeahnte Verbindungen schaffen. Gleichberechtigung und Eigenverantwortung sind die Devise.

Ihre Anschauungen und Ziele sind auf die Zukunft ausgerichtet. Sie haben Zugang zu geistigen Strömungen, die sich erst noch entfalten wollen. Sie lauschen dem Zeitgeist und nehmen manche Entwicklungen schon vorweg. Sie sind der geborene Vorreiter.

Ihre kühnen Ideengebäude sollten jedoch immer auch die realen Gegebenheiten der Menschen und deren Gefühle und Bedürfnisse berücksichtigen, damit Ihre Vorstellungen sie auch erreichen und inspirieren, statt nur eine theoretische Möglichkeit zu sein.

### Ernsthafte Sinnsuche und Lebensphilosophie (Saturn im 9. Haus)

Religion, Philosophie, höhere Bildung und Reisen spielen eine große Rolle in Ihrem Leben, aber Sie haben nicht unbedingt einen leichten Zugang zu diesen Themen. Vielleicht sind Sie in einem streng religiösen, orthodoxen oder dogmatischen Umfeld aufgewachsen und haben moralische Forderungen als Bürde erlebt. Jetzt kämpfen Sie möglicherweise mit ähnlichem Dogmatismus

gegen bestehende religiöse Institutionen. Oder Sie machen sich auf eine ernsthafte Suche nach Gott und übergeordneten Gesetzen, die das Leben bestimmen. Sie suchen Ihren eigenen Gott und Ihr eigenes Weltbild, in dem Sie selbst Platz haben.

Auf der Bildungsebene streben Sie vielleicht eine akademische Laufbahn an und arbeiten sich mit Zähigkeit und Konsequenz zu einer anerkannten Position vor, in der Sie sich als kompetente Autorität gewürdigt fühlen. Dafür nehmen Sie auch Hindernisse und Widerstände in Kauf.

Reisen könnten mit Ihren beruflichen Aktivitäten verbunden sein, nach dem Motto "das Angenehme mit dem Nützlichen zu verbinden". Reine Lustreisen gönnen Sie sich nicht so leicht, da Sie schnell denken, nicht genug zu tun, und Schuldgefühle bekommen, wenn Sie faul sind. Bildungsreisen haben da bessere Chancen: Sie haben einen Sinn und praktischen Nutzen, etwas, was Sie vorweisen können.

Das Wichtigste für Sie ist, sich immer wieder auch zu entspannen und sich nicht mit Ihren strengen Anforderungsnormen zu unterdrücken.

### Verantwortungsbewusste, ernste Kommunikation (Saturn in den Zwillingen)

Sie können sehr klar und strukturiert denken, mögen sich jedoch in jungen Jahren schwer damit getan haben, zu lernen und zu kommunizieren. Der spielerische, assoziative Gedankenfluss wurde irgendwie gehemmt und in methodische Raster gezwängt, der Sie zur Konzentration zwang. So denken Sie jetzt vielleicht in vorgeprägten Bahnen, die von herkömmlichen Normen bestimmt sind.

Ihre Gedanken haben einen verlässlichen Rahmen, und Sie reden nicht einfach so daher: Was Sie sagen, hat Hand und Fuß und enthält immer auch den Ernst der Sachlage. Ihre Strenge mag manchem unbequem sein, doch kann man sich der Stimmigkeit kaum entziehen.

Damit Sie jedoch nicht in immergleichen Ansichten erstarren, sollten Sie Ihre Bezugsnormen gelegentlich hinterfragen und überprüfen, ob sie auch für Ihr jetziges Leben noch Gültigkeit haben. Sie haben genug Flexibilität, um Ihre Ziele und Ihren Sittenkodex auf den neuesten Stand zu bringen, auch wenn Sie zu durchaus bewährten Maßstäben neigen.

Sie könnten Ihre sprachlichen Fähigkeiten sehr gut in einem lehrenden Beruf verwirklichen, in dem Systematik und didaktische Fähigkeiten verlangt sind.

## Strukturierung einer neuen Freiheit (Saturn Trigon Uranus)

Bewahrung und Erneuerung gehen bei Ihnen harmonisch zusammen. Sie können gelassen Umstellungen in Ihren Lebensstrukturen vornehmen, wenn Ihnen deren Notwendigkeit zum Bewusstsein kommt. Ebenso gelassen können Sie die Ausdauer und Zähigkeit aufbringen, etwas durchzuhalten, wenn es im Sinne einer guten Entwicklung angebracht erscheint. Sie sind in der Lage, immer mehr neue, zukunftsweisende Ideen und Ansätze in Ihr Lebensgebäude zu integrieren, ohne gleich das ganze Haus abzureißen oder einfach nur exzentrische Hirnblasen ohne konkrete Substanz zu produzieren. Sie haben das Talent eines besonnenen Reformers, der ein ausgewogenes Verhältnis zwischen Altem und Neuem, zwischen Anpassung an bestehende Normen und Ausleben individueller Freiheit herstellen kann.

### **6. Beruf, Berufung, Lebensziel - Medium coeli (Himmelsmitte, MC)**

*Das MC ist der höchste Punkt im Horoskop und damit der Kulminationspunkt Ihrer persönlichen Entwicklung. Sie sind durch viele Erfahrungen gegangen, um sich in Ihrem ureigenen Potenzial zu erkennen, das Sie jetzt als Ihren Beitrag in die Gesellschaft einbringen möchten. Die Prägungen durch Ihre familiäre Herkunft und Ihr kulturelles Umfeld haben Ihrer Persönlichkeit zunächst eine Ausrichtung und einen Bezug gegeben. Im Laufe Ihres weiteren Wachstums, im Spiegel der Begegnung mit anderen Menschen und im Erleben von Liebe und Partnerschaft haben Sie Ihre ursprüngliche Selbstdefinition revidiert und erweitert, sich von Fremdbestimmung befreit und Ihre Fähigkeiten und Talente so weit geschliffen, dass Sie jetzt wissen, wer Sie sind und was Ihr Beitrag zum Ganzen ist. Das MC symbolisiert das Bedürfnis, Ihren speziellen Platz in der Gesellschaft einzunehmen und für Ihre Leistung offizielle Anerkennung zu ernten. Sie sind nicht länger das Kind, das gehorcht und sich an anderen Autoritäten orientierte, sondern Sie möchten selbst eine Autorität auf Ihrem Gebiet darstellen und als solche respektiert und honoriert werden. Ihr Beruf sollte mit Ihrer Persönlichkeit übereinstimmen und dem entsprechen, zu dem Sie sich berufen fühlen, damit Sie aus Ihrem Zentrum heraus motiviert sind und den gewünschten Erfolg haben. Früher blickten Sie zu anderen auf, um sich zu orientieren. Jetzt erleben Sie sich selbst als Orientierungspunkt für andere, stellen sich der Verantwortung, Ihre innere und äußere Position in der Öffentlichkeit zu präsentieren und treten aus der Anonymität heraus.*

*Das MC steht immer an der Spitze des zehnten Hauses, das den Beruf und die Stellung in der Gesellschaft anzeigt. Das Zeichen, in dem das MC steht, beschreibt die Qualitäten, die Sie als Lebensziel entwickeln und beruflich zum Ausdruck bringen wollen. Die Aspekte zum MC verdeutlichen die Hilfen und Verzögerungen auf dem Weg nach oben.*

Lesen Sie bitte der Vollständigkeit halber auch die Texte der Aspekte (falls Sie welche haben) zu den Mondknoten, die in diesem Kapitel nicht aufgeführt sind.

## Finden der eigenen Heimat und Gefühlsnatur als Ziel (Medium Coeli im Krebs)

Ihr Lebensziel besteht darin, Ihre ureigene Gefühlsnatur und seelische Eigenart ans Tageslicht zu holen und nach außen zu tragen. Ihre familiäre Ursprungssituation hatte nicht viel emotionale Wärme für das Kind, das Sie waren. Arbeit, Pflichten, Zeitmangel, karge Umstände verhinderten, dass Sie die Zuwendung bekamen, die Sie gebraucht hätten, um Ihre Gefühle frei und offen fließen zu lassen. Stattdessen haben Sie gelernt, mit der Einschränkung zu leben, und einen Schutzpanzer um Ihr Herz errichtet. Sie können viel aushalten, bevor Sie "aua" sagen. Darin steckt durchaus eine Kraft: Sie haben Zähigkeit und Durchhaltevermögen entwickelt. Doch jetzt geht es darum, Ihre eingeschlossenen Gefühle zu befreien und zu erleben, wer Sie im Innersten eigentlich sind, jenseits der Rolle, die Sie angenommen haben. Erst dann können Sie Ihre Fähigkeit und Ihre Sehnsucht spüren, Ihre Gefühlskraft, Ihr Verständnis und Ihre Fürsorge im Beruf einzubringen. Je mehr Sie aus dem Herzen leben, desto erfüllter und natürlicher ist Ihr Leben. Ihre befreiten Gefühle sind ein Geschenk an Ihre Mitmenschen und an sich selbst. Sie verbinden Einfühlungsvermögen mit Struktur und Verantwortlichkeit und können so echte seelische Bedürfnisse von sentimental Geschichten unterscheiden. In Ihrem Beruf kommen die klassischen Qualitäten einer guten, nährenden Mütterlichkeit zu Ausdruck, egal ob Sie eine Frau oder ein Mann sind. Ihr Interesse liegt vermutlich in der Gastronomie, der Hauswirtschaft oder der Kindererziehung. Wo Sie sich gefühlsmäßig angesprochen fühlen, dort entfalten sie Ihr bestes Potenzial.

## Kreativer Ausdruck Ihrer Persönlichkeit im Beruf (Medium Coeli Sextil Sonne)

Die Qualitäten, die Sie in Ihrem persönlichen Selbstausdruck verwirklichen wollen, ergänzen Ihren beruflichen Weg auf angenehme, anregende Weise. Ihre Verbundenheit mit anderen Menschen oder die Besinnung auf Ihren Wesenskern bringen Sie in Kontakt mit Ihrem schöpferischen Potenzial, und alle Erfahrungen, die Sie dadurch machen, können Sie harmonisch für Ihre beruflichen Ziele einsetzen. Sie brauchen die Spiegelung Ihrer Persönlichkeit in Begegnungssituationen oder den Rückzug in eine meditative Innenschau bzw.

eine schöpferische Pause, um erkennen zu können, welche Lebensstruktur Sie erschaffen wollen und welche Rolle Sie in der Gesellschaft spielen wollen, um Anerkennung für Ihre Leistungen zu bekommen.

Ihr Berufsfeld und Ihre Haltung dazu sind also nicht von reiner Sachlichkeit geprägt, sondern haben immer etwas mit menschlichen Verhaltensweisen und Kontakten zu tun oder speisen sich aus Ihrer inneren Visionssuche für den Ausdruck Ihrer Persönlichkeit, den Sie dann als Beitrag in die Gesellschaft einbringen.

### Warmes, emotionales Verhalten im Beruf (Medium Coeli Sextil Mond)

Ihre Gefühle ergänzen und unterstützen Ihren beruflichen Weg auf angenehme, anregende Weise. Was Sie unternehmen, hat persönliche Wärme, und wenn Sie mit Menschen zusammenarbeiten, können Sie einfühlsam und verständnisvoll mit ihnen umgehen. Dadurch erreichen Sie viel mehr als durch rigides Verhalten. Ihr ganzes Berufsfeld erhält durch Ihre Gefühlsbeteiligung Natürlichkeit und Menschlichkeit. Vielleicht empfinden Sie den Kreis Ihrer Kollegen wie eine große Familie, in der man keine künstliche Rolle spielen muss.

Ihr berufliches Engagement hat eine ganz persönliche Note, und dadurch wirken Sie überzeugend und gewinnen Unterstützung.

Da Sie unter dem Einfluss Ihrer Gefühle stehen, sind Stimmungsschwankungen ganz natürlich: Nicht jeden Tag haben Sie den gleichen Biss, und manchmal beurteilen Sie die Lage sicher sehr subjektiv und vielleicht irrtümlich. Wenn Sie das wissen, brauchen Sie die Dinge nicht so tragisch zu nehmen. Ein Durchhänger dauert nicht ewig. Je offener Sie sich mit Ihren jeweiligen Gefühlslagen zeigen, desto mehr Verständnis wird Ihnen entgegengebracht. Dieser Aspekt hat etwas Sanftes, Sie können sich also entspannen und Ihren Blick wieder auf Ihr eigentliches Ziel richten. Je besser Sie sich mit Ihrem Beruf identifizieren können, desto leichter fällt es Ihnen, stabilisierende Kraft aus Ihrer Sachkompetenz zu ziehen.

### Sprachliche Fähigkeiten begünstigen Ihren Beruf (Medium Coeli Sextil Merkur)

Sie sind in der Lage, geistige Anregungen und Informationen harmonisch für Ihre beruflichen Ziele zu nutzen. Alles, was Sie hören und aufnehmen, können Sie konstruktiv in Ihren Arbeitsbereich integrieren. Ihre Kommunikationsfähigkeit lässt Sie Ihre Anliegen und Ziele gut und angemessen formulieren und dadurch förderliche Kontakte aufbauen. Ihre eigenen Gedanken und Ideen fügen sich mühelos in Ihr Gesamtkonzept ein und bereichern es durch



neue, ergänzende Gesichtspunkte, die sich auch realisieren lassen. Sie sind sozusagen ein guter Pressesprecher für Ihre eigenen Unternehmungen! Sie können Ihr sprachliches Talent als integralen Bestandteil Ihrer beruflichen Arbeit und gutes Handwerkszeug einsetzen.

### Diskrepanz zwischen Beruf und Sinnsuche (Medium Coeli Quincunx Jupiter)

Ihre Lust auf Horizonterweiterung und optimale Entfaltung gilt ganz anderen Dingen als Ihren beruflichen Zielen, und doch gibt es eine Verbindung von Ihren Expansionsbestrebungen zu Ihren Vorstellungen, worin Ihr Lebensziel besteht. Es ist ein bisschen so wie beim Rudern: Sie blicken nicht in die Richtung, in die Sie Ihr Boot durch Ihre Anstrengung bringen, und doch kommen Sie voran.

Sie entfalten Ihr Potenzial sozusagen erst einmal ganz privat, auf Ihre persönlichen Bedürfnisse bezogen, bis sich eine Stimme in Ihnen meldet, diese Qualitäten auch mit Ihrer gesellschaftlichen Rolle zu verknüpfen und gewinnbringend in Ihre Karriere einzubauen. Das, worauf sich Ihr Wissensdurst stürzt und was Sie als optimale Vision eines sinnvollen Lebens am Horizont Ihres Vorstellungsvermögens kreieren, mündet schließlich bereichernd und befruchtend in Ihr berufliches Betätigungsfeld und findet dort seine Bühne.

Die gesellschaftliche Anerkennung, die Sie sich wünschen, ist nur wirklich befriedigend, wenn diese auch Ihre Suche nach Sinn und Bedeutung, Ihre philosophische Seite, miteinbezieht. Ihr expansiver Geist muss Platz in den allgemein gültigen Normen haben, sonst werden Sie diese so lange ausdehnen, bis Sie genug Platz darin haben!

### Radikale Umbrüche auf dem Weg zum richtigen Beruf (Medium Coeli Quadrat Uranus)

Sie erleben in Ihrem beruflichen Werdegang viele Umbrüche, die alle das Ziel haben, das Arbeitsfeld zu finden, wo Sie sich optimal in Ihrer Ungebundenheit und Ihrem freiheitlichen, unkonventionellen Potenzial verwirklichen können. Manche bequemen Sicherheiten geben Sie auf, wenn Ihnen die Einengung zu groß wird, Sie brauchen Luft zum Atmen und Ihren ganz eigenen Rhythmus.

Für andere kann es so aussehen, dass Sie alle Brücken hinter sich abbrechen und in der Luft hängen. Tatsächlich tun Sie es auch, doch in dieser Luft kristallisiert sich etwas Neues heraus; Ihr Unabhängigkeitsstreben und Ihr Freiheitsbedürfnis öffnen Sie für den Zeitgeist und lassen Sie Anschluss finden an zukünftige Entwicklungen. Der Preis, den Sie zahlen, ist eine Ungewissheit im herkömmlichen Sinne: In gesicherten Planstellen wird man Sie höchstens

kurzfristig finden. Der Gewinn ist eine Wachheit und Offenheit für wirklich neue, unkonventionelle Inhalte und Projekte, die auf Quantensprünge des Bewusstseins ausgerichtet sind. Sie sind radikal in Ihren Ansprüchen, alles oder nichts.

Manchmal scheint es, als würden Sie das Kind mit dem Bade ausschütten, doch indem Sie ganz nackt dastehen, gewinnen Sie die nötige Schubkraft, um einen neuen Dreh zu finden. Langweilig wird Ihr Leben gewiss nicht!

### Erreichen Ihres Zieles auf Umwegen (Medium Coeli Quadrat Aszendent)

Der Weg zu Ihrem Ziel ist spannungsgeladen oder spannend - nehmen Sie es, wie Sie wollen. Zuweilen mögen Sie es schwierig finden, die Qualitäten und Normen Ihres Berufsfeldes mit Ihrer Art des Auftretens zu erreichen: Es geht nicht immer so glatt, wie Sie es sich wünschen, doch wenn Sie Ihren Fokus auf die Bereicherung lenken, die selbst Umwege für Sie bereithalten, können Sie darauf vertrauen, Ihr Ziel zu erreichen.

Identifizieren Sie sich stark mit Ihrer Vorgehensweise und halten daran fest, scheint Ihnen Ihr Ziel in der Ferne zu entschwinden. Die Dynamik, die von Ihnen verlangt wird, bedeutet ein phasenweises Vorgehen: Einmal ergreifen Sie Initiative auf die Art, die Ihnen gemäß erscheint, und dann lassen Sie los und warten das Echo ab. Sie müssen nicht alles von vornherein bis zum Ende durchplanen, sondern können sich durch die Erfahrung überraschen lassen, dass das Schicksal Ihnen entgegenkommt, wenn Sie Ihren Teil getan haben. Vertrauen Sie darauf, dass sich alles zu seiner Zeit entfaltet.

## 7. Lebensaufgabe - Mondknotenachse

*Die Mondknotenachse ergibt sich aus den zwei Schnittpunkten der zyklischen Sonnen- und Mondumlaufbahnen.*

*Damit kommen die bewusste, willentliche Schöpferkraft, die sich auf die Entfaltung der individuellen Persönlichkeit richtet (Sonnenbahn), und die unbewusste, reaktive, empfängliche Seelenkraft, die aus vergangenen Erfahrungen schöpft und daraus ihre emotionalen Reaktionsmuster bildet (Mondbahn), zusammen und verlangen nach einer neuen Synthese.*

*Der südliche oder absteigende Mondknoten entspricht den unbewussten, automatischen Verhaltensweisen aus der Vergangenheit, und der nördliche oder aufsteigende Mondknoten symbolisiert die Qualitäten und Verhaltensweisen, die jetzt entwickelt werden sollten und können, um das schon Vorhandene auszugleichen, zu bereichern und komplett zu machen. In Stresssituationen und bei Verunsicherung besteht die Tendenz, zu den gewohnten Qualitäten des Südnotens zu gehen, weil man sich dort sicherer fühlt. Doch irgendwie bleibt es unbefriedigend, so*

als spürte man, dass dort nicht die Lösung liegt. Mit jedem Schritt, den Sie in Richtung der Qualitäten Ihres Nordknotens unternehmen, werden Sie erfahren, dass Sie ein positives Echo bekommen, und seien dabei Ihre Vorstöße auch noch so zaghaft.

Beide Mondknoten stehen sich immer polar gegenüber, und Ihre Aufgabe ist es, für die fruchtbare Durchdringung beider Seiten zu sorgen. Dafür gilt es, das Gute und Brauchbare aus der Vergangenheit beizubehalten und das weniger Förderliche durch neue und nützlichere Muster und Verhaltensweisen zu ersetzen, damit das ganze System besser funktioniert.

Die Mondknotenachse beschreibt die übergeordnete Thematik Ihrer Lebensaufgabe, für die Sie alle Gaben und Talente einsetzen können, die symbolisch durch die anderen Faktoren des Horoskops dargestellt sind, die Sie in den vorangegangenen Kapiteln beschrieben finden. In einer Horoskopzeichnung wird üblicherweise nur der nördliche (aufsteigende) Mondknoten angegeben.

Die Aspekte zu den Mondknoten zeigen die für die Verwirklichung Ihrer Lebensaufgabe förderlichen oder erschwerenden Einflüsse Ihrer verschiedenen Persönlichkeitsanteile.

## Von geistigem Dogmatismus zu flexibler Geistigkeit (mKnoten im 3. Haus)

Ihre Aufgabe ist es, Ihr Wissen und Ihre Lebensphilosophie anderen Menschen, die vielleicht ganz andere Denkansätze haben, in verständlicher und verbindlicher Form zu vermitteln, so wie ein guter, toleranter Lehrer, der die Schüler dort abholt, wo sie mit ihrem Bewusstsein sind. Sie haben eine gewisse Predigertendenz, reden wie von einer Kanzel, und manchmal sitzen Sie auch auf einem hohen Ross und blicken auf die Unwissenden.

Dort sind Sie jedoch ziemlich allein, und eigentlich ist es Ihnen ein Bedürfnis, das, was Sie erkannt haben, an andere weiterzugeben. Dazu müssen Sie verschiedene Sprachen lernen, das heißt, sich auf die Verständnisebene Ihres jeweiligen Gegenübers einstellen und Ihre Botschaft in seine Sprache übersetzen, nach dem Motto: "Wie sag` ich`s meinem Kinde?". Viele Wege führen nach Rom, und dem geistigen Wissen kann man sich auf vielerlei Art nähern, durch Handeln, durch praktische Erfahrungen, durch Nachdenken und Lesen und durch Fühlen. Wenn Sie sich aufmachen, diese Bandbreite in sich selbst zu entwickeln, werden Sie Gehör finden und große Befriedigung erfahren, Ihre Erkenntnisse weitergeben zu können.

Ihre ursprüngliche Tendenz ist es, weit in die Ferne zu schweifen, doch Sie können auch erleben, dass das Gute nah ist. Ihr tägliches Umfeld mit all den Kontakten und Eindrücken bietet eine Vielzahl von Fassetten, in denen Sie die Quintessenz und die Bedeutungen Ihrer Überzeugungen widergespiegelt bekommen - das Große spiegelt sich im Kleinen.

## Verantwortung für die eigene Gefühlsnatur übernehmen (mKnoten im Steinbock)

Sie haben eine sehr gefühlvolle Natur und ein starkes Bedürfnis nach emotionaler Geborgenheit. Ihre Subjektivität macht Sie empfindlich und leicht kränkbar. Um Ihrer Verletzlichkeit aus dem Weg zu gehen und sich zu schützen, könnten Sie geneigt sein, sich einen Panzer von Sachlichkeit und Distanziertheit zuzulegen, doch darunter leidet Ihre empfindsame Seele. Die Zähne zusammenzubeißen und die Kopfhoch- oder Wassoll's-Parolen sind keine dauerhaften Lösungen: sie gehen am Wesentlichen vorbei.

In Ihrer Kindheit haben Sie wahrscheinlich nicht die emotionale Sättigung erhalten, die Sie sich gewünscht hätten, und tragen noch einen ungestillten Hunger nach Liebe und zärtlicher Zuwendung in sich, der unersättlich zu sein scheint und von Verlustangst genährt wird. Jeder Verzicht, der durch gegebene Situationen von Ihnen verlangt wird, hat tief innen eine Dimension von Absolutheit. Ihre Aufgabe als Erwachsener ist zu erkennen, dass es jetzt lediglich ein vorübergehender Aufschub ist, dass Sie sich entspannen können und in der Zwischenzeit etwas Nützliches erledigen können.

Ihre Aufgabe ist vor allem, Verantwortung zu übernehmen, aber nicht nur für äußere Pflichten und Aufgaben, hinter denen Sie Ihre persönliche Seite verstecken und damit Ihre Bedürfnisse kompensieren können, sondern gerade auch für Ihre Gefühlsnatur. Benutzen Sie Ihre Disziplin, um jeweils auf den Kern zu kommen, wenn Sie in Gefühlsnöten sind. Dringen Sie mit aller Nüchternheit und Konsequenz, die Ihnen zur Verfügung stehen, in Ihre Psyche ein und legen Sie offen, wo die Wunde sitzt. Nur so können Sie dauerhaft Heilung und Stabilität finden.

Organisieren Sie Ihr Leben so, dass Ihre seelischen Bedürfnisse und Ihre äußeren Verpflichtungen den ihnen angemessenen Raum bekommen, sonst sickern Ihre unverarbeiteten Gefühle in Ihre sachbezogenen Bereiche und unterwandern Ihre Konzentrationsfähigkeit. Und auch umgekehrt: Sie würden hart und unzugänglich bleiben, wenn eigentlich Ihre weichen, zärtlichen Gefühle gefragt sind.

## Einsicht führt harmonisch zu Ihrer Lebensaufgabe (mKnoten Trigon Merkur)

Ihre Gedanken und Überlegungen fügen sich sehr harmonisch und unterstützend zu Ihrer Lebensaufgabe. Ihre Interessensgebiete, in denen Sie sich bewegen und Informationen sammeln, sind den Themen Ihrer Aufgabe verwandt, und mühelos finden Sie Anregungen, Tipps und Kontakte, die Ihnen weiterhelfen und Ihnen neue, ergänzende Gesichtspunkte liefern. Gespräche, so genannte zufällige Begegnungen, wenn Sie zum Beispiel einmal kurz in die Stadt

gehen, um etwas zu besorgen, bringen Ihnen leicht und locker, sozusagen im Vorübergehen Klarheit über Ihren Weg. Reicher und inspirierter als zuvor kehren Sie heim und können Ihre neuen Einsichten für Ihre weiteren Schritte in Richtung Lebensaufgabe verwerten.

### Lebensaufgabe in Spannung zum Selbstbehauptungswillen (mKnoten Quadrat Aszendent)

Ihre Art auf die Welt zuzugehen, sich darzustellen und Kontakt aufzunehmen, erzeugt eine dynamische Spannung zu den Themen und Qualitäten Ihrer Lebensaufgabe. Sie spannen einen weiten Bogen, und die Kraft dieses Aspektes befähigt Sie, einander ursprüngliche fremde Eigenschaften und Verhaltensweisen zu einer konstruktiven Synthese zu verbinden.

Auf dem Weg dorthin gibt es natürlich auch Sperrigkeiten und Reibungen, die vermutlich vor allem durch Beziehungen aktiviert werden, durch das Verhältnis zwischen Ich und du, Initiative und Anpassung, Ich-Durchsetzung und Kompromissbereitschaft. Doch diese Spannungen sind gerade die Schleifsubstanz für die Herauskristallisierung Ihrer Lebensaufgabe. Denn sie ist nicht in einem luftleeren Raum angesiedelt, sondern hat einen ganz konkreten Bezug, und die dazu nötigen Qualitäten und Verhaltensweisen bewähren sich gerade in der lebendigen Anwendung. Indem Sie mutig nach vorn gehen und immer wieder neue Impulse setzen, gelangen Sie ans Ziel.

### Synthese aus Berufswelt und Privatsphäre als Aufgabe (mKnoten Opposition Medium Coeli)

Sie haben bei dieser Konstellation das Kunststück zu vollbringen, zwei entgegengesetzte Pole in eine ausgewogene Balance zu bringen, indem Sie sich nach beiden Seiten ausstrecken. Damit haben Sie aber auch die maximale Spannweite von Möglichkeiten und können schauen, was jeweils gerade opportun ist.

Sie richten Ihre beruflichen Bestrebungen auf Qualitäten und Fähigkeiten, die zu Ihren vergangenen, gewohnheitsmäßigen Erfahrungen zählen und vielleicht in Ihrem Unbewussten gespeichert sind. Sie müssen sie sich also bewusst machen, um sie nutzen zu können. Am Gegenpol finden Sie Ihre Lebensaufgabe, die von Ihnen die Entwicklung neuer Eigenschaften und Fertigkeiten verlangt. Wenn Sie die Synthese zu Stande bringen, entwickeln Sie eine ausgewogene, abgerundete Persönlichkeit und können spielerisch mit den Wechselfällen des Lebens umgehen.

## 8. Transformation, Wandlung der Persönlichkeit - Uranus, Neptun, Pluto

*Diese drei Planeten gehören zu den so genannten transpersonalen Planeten. Sie stellen Kräfte dar, die weit über unsere individuelle Persönlichkeit hinausgehen und Veränderungen in unserem Leben auslösen, denen wir wie den Naturgewalten kaum etwas entgegenzusetzen haben. Die beste Art, mit ihren Energien umzugehen, ist zu erforschen, in welche Richtung sie uns ziehen wollen, und uns bereit zu machen, uns der Entwicklung anzuvertrauen, die mit uns geschieht. Eine größere Weisheit als die unseres oft selbtherrlichen Verstandes ist hier am Werke, und Hingabe, verbunden mit Bewusstheit, ist die sicherste Gewähr, auch die schwierigsten Passagen zu überstehen. Widerstand erhöht nur die Schmerzen bei der unausweichlichen Neugeburt.*

*Jede dieser Kräfte zerstört Bestehendes auf ihre eigene Art, doch werden nur die Teile zerstört, die überlebt sind und für die nächste Entwicklungsphase nichts mehr taugen. Alles Alte, Abgestorbene, Hinderliche wird hinweggefegt, um dem neuen, frischen Wachstum Platz zu machen. Davon ist nichts ausgenommen. Sowohl die äußeren Umstände, als auch unsere inneren Haltungen, unsere gedanklichen und gefühlsmäßigen Reaktionsmuster werden diesem Reinigungsprozess unterworfen, und nichts ist nachher so wie vorher. "Und siehe, es ist alles neu!"*

*Uranus arbeitet mit Sprengsätzen, plötzlich und unerwartet durchbricht er alte Konzepte, alte Ordnungen, alte Selbstdefinitionen. Sein Ziel ist ein Quantensprung des Bewusstseins. Dazu feuert er seine Geistesblitze ab, bricht mit Konventionen und eröffnet einen ganz neuen Geist. Er will Freiheit, Gleichberechtigung, Teamgeist, Innovationen zum Wohle aller.*

*Uranus in Ihrem Horoskop zeigt, in welchen Bereichen Ihres Lebens und Ihrer Persönlichkeit Sie diese Qualitäten manifestieren und Ihre Individualität kooperativ und dennoch selbstbestimmt in eine Gruppe integrieren wollen.*

*Neptun löst Grenzen auf, langsam, aber stetig, so wie die Flut steigt, erst kaum merklich, doch unerbittlich kontinuierlich. Er weicht die festen Strukturen auf, lässt den sicher geglaubten Boden unter Ihren Füßen verschwinden, bis Sie gelernt haben, Ihre Starrheit aufzugeben und sich dem Fluss hinzugeben. Neptun nimmt Ihnen alle Krücken aus der Hand und fordert Sie auf, auf die göttliche Kraft oder die kosmische Intelligenz zu vertrauen, die in allem, also auch in Ihnen, wirkt, und einfach zu gehen. Er ist die höchste kreative Potenz, die aus Möglichkeiten Wirklichkeiten machen kann, wenn Ihre Konzentration und Ihr positiver Glaube auf ein Ziel ausgerichtet sind.*

*Auf der persönlichen Ebene zeigt sich die grenzauflösende Kraft von Neptun in Form von großer Sensitivität, Medialität, Intuition, Hingabe, Hilfsbereitschaft, allumfassender Liebe, Spiritualität. Aber auch Angst, Flucht und Sucht, die Opferrolle, Betrug oder Illusionen sind mögliche Auswirkungen Neptuns, je nachdem, wie bewusst er gelebt wird.*

*Pluto ist wie ein Vulkan: Lange brodelt seine Kraft im Inneren, bis sie eines Tages hervorbricht und alles zum Erbeben bringt. Er steht für Tod und Wiedergeburt. Er vernichtet alles, was nicht mehr lebensfähig ist und neues Wachstum verhindert. Er transformiert total wie bei der Metamorphose von der Raupe zum Schmetterling. Die alte Form muss sterben, damit eine größere, schönere zum Leben kommen kann.*

*In Ihrem Horoskop zeigt Pluto, wo Sie sich wandeln, was Sie loslassen müssen, um Ihre Macht konstruktiv zu gebrauchen. Das Kleinere muss zugunsten des Größeren sterben. Egozentrische Machtansprüche trennen Sie von Ihren Mitmenschen und von der Natur und vernichten letztlich die Lebensgrundlage für Glück und Zufriedenheit. Pluto hat eine Analogie zur Atomkraft: Es geht um Kernfusion, wie es auf unserer lebensspendenden Sonne geschieht, nicht um Kernspaltung, die Gefahr und Vernichtung birgt, sowohl auf der globalen, wie auf der persönlichen Beziehungsebene. Pluto schenkt Ihnen eine ungeheure Regenerationskraft, wenn Sie sich seinen Wandlungsgesetzen fügen.*

*Die Planeten Neptun, Uranus und Pluto laufen langsam auf ihrer Umlaufbahn, viel langsamer als die bisher behandelten persönlichen Planeten. Daher beziehen sich ihre Wirkungen nicht nur auf das Individuum, sondern auf alle Menschen bestimmter Jahrgänge oder sogar Generationen, die unter ähnlichen Einflüssen der transpersonalen Planeten stehen. So können Sie auch die Dynamik der so genannten Generationskonflikte verstehen: Die Eltern sind unter ganz anderen Grundvoraussetzungen geboren als ihre Kinder.*

*Die Aspekte der transsaturnischen Planeten zu Ihren anderen, mehr persönlich ausgerichteten Planeten zeigen die Bereiche an, wo Erneuerung und Wandlung nötig sind, um Ihre persönliche Entwicklung im Zusammenhang mit den kollektiven Strömungen bestmöglich zu unterstützen. Schauen Sie zu diesen Aspekten bitte auch die anderen Kapitel an.*

## Unkonventionelles, unabhängiges Auftreten (Uranus im 1. Haus)

Bei Ihrem Auftreten und Ihrer Selbstdarstellung haben Sie das Bedürfnis, originell und unkonventionell zu erscheinen, und dazu bringen Sie auch das Potenzial mit. Sie haben Überraschungen parat, tauchen plötzlich auf und sind unter Umständen ebenso plötzlich wieder verschwunden, besonders wenn Sie etwas nicht mehr genug anregt. Denn Sie wollen Abwechslung, und auf jeden Fall wollen Sie Ihre Unabhängigkeit bewahren.

Sollte jemand versuchen, Sie festzuhalten oder einzuengen, reagieren Sie leicht mit rebellischer Widerspenstigkeit. Besonders, wenn Sie sich tief innen eigentlich gar nicht so frei fühlen, könnten Sie die Tendenz haben, sich als Kompensation besonders auffällig und einfach anders zu geben. Lieber auffallen, als langweilig und einer von vielen sein!

Sie erleben sich gerne als Trendsetter, haben einen guten Riecher für neue, zukunftsweisende Strömungen und nehmen Dinge und Ansichten voraus, die der Tross Ihrer Mitmenschen erst viel später assimiliert. Wenn Sie Gruppenbewusstsein und Teamgeist entwickelt haben, können Sie ungewöhnliche, innovative Beiträge zur Gemeinschaft leisten.

### Unkonventionelle Wege in der Partnerschaft (Uranus in der Waage)

Sie haben das Bedürfnis, Ihre Originalität und Unabhängigkeit im mitmenschlichen Rahmen zu leben und nach neuen Formen des Zusammenlebens zu suchen. Sie halten sich nicht an die konventionellen Modelle und streben nach ungewöhnlichen Varianten, in denen individuelle Freiheit möglich ist, ohne auf Bindung und Verbindlichkeit zu verzichten.

Ihre Vorstellungen von Harmonie und Ausgewogenheit vertragen durchaus Sprünge und plötzliche Wendungen, denn Sie verstehen Gleichgewicht als dynamisch und Ihr umfassendes Denken bietet ein ganzes Netzwerk von Verknüpfungen, die nicht starr miteinander verbunden sein können.

Zuweilen gehen Sie Beziehungen sehr schnell ein, so als hätte Sie der Blitz getroffen. Wenn Sie sich dann genügend Spielraum verschaffen, kann die Beziehung wachsen. Ansonsten wird sich Ihr Freiheitsdrang einfach in abrupter Trennung entladen, denn Anpassung ist nicht Ihre größte Stärke. Die rechte Balance zwischen ich und du, wir beide und wir alle, ist das Entscheidende in dieser Konstellation.

Ihr ästhetisches Empfinden geht ganz eigene Wege und Sie sind aufgeschlossen für moderne Stilrichtungen, die dem Zeitgeist entsprechen. Sie sind auf zukünftige Entwicklungen ausgerichtet, brauchen jedoch immer auch eine Harmonie für Ihre Seele, die etwas vom goldenen Schnitt enthält. Sie spüren intuitiv und blitzartig, ob etwas ausgewogen ist, selbst wenn ganz ungewöhnliche Elemente zusammenkommen.

### Scheu, etwas zu nehmen und sich abzugrenzen (Neptun im 2. Haus)

Sie sind sehr sensibel und vielleicht verunsichert über Ihren Selbstwert und könnten deshalb versucht sein, sich Ihren Wert dadurch zu erringen, dass Sie anderen mit Ihrer Hilfsbereitschaft dienen und sich selbst ganz zurücknehmen. Vielleicht trauen Sie sich nicht, etwas zu nehmen, weil Sie glauben, es nicht verdient zu haben.



Diese Haltung ist sehr unbekömmlich, denn sie könnte sich auch so auf Ihre finanzielle Situation auswirken, dass Sie Ihren wirklichen, innen gefühlten Preis nicht nennen und deshalb für weniger gehandelt werden. Vielleicht denken Sie dann, ein Opfer ungünstiger Verhältnisse zu sein, doch tatsächlich liegt die Ursache bei Ihnen.

Wenn Sie Ihrem inneren Gespräch lauschen und dabei hören, dass Sie eigentlich immer zu kurz kommen, ist es Zeit, wach zu werden und Ihre Verursachung dieser Situation unter die Lupe zu nehmen und die Verantwortung dafür zu übernehmen. Das heißt, dass Sie die Situation beeinflussen und also auch ändern können.

Wenn Sie sich Ihren Wert nicht zugestehen, lassen Sie zu, dass andere sich Ihren Anteil nehmen.

Sie könnten diese Haltung mit edlem Verzicht kaschieren, doch seien Sie ganz tief innen wirklich ehrlich. Zu nehmen ist für Sie vielleicht schwerer als zu geben. Wenn Sie sich erlauben, etwas haben zu dürfen und sich mit Ihrem Reichtum verbinden, dann können Sie aus vollem Herzen geben und verschenken.

### Sehnsucht nach Gipfelerfahrungen (Neptun im Schützen)

Sie haben hohe Ideale und weite Ziele. Ihr Expansionsdrang kann gar nicht groß genug sein, und Ihre Fantasie reicht nahezu bis an das Ende des Universums, falls es ein solches Ende gibt! Routinejobs sind nicht für Sie gemacht, Sie brauchen Abenteuer und Inspiriertheit. Sie wollen alle Möglichkeiten ausschöpfen und die kühnsten Träume verwirklichen.

Dafür sind Sie auch bereit, die Bequemlichkeit der geregelten Bahnen zu verlassen. Lieber sind Sie ein Vagabund oder Punk, schlafen im Freien oder in improvisierten Bleiben, als gelangweilt in bequemen Betten zu nächtigen. Es zieht Sie hinaus in die Welt, Sie wollen Gipfelerfahrungen und nicht das Mittelmaß.

Besonders in jungen Jahren könnten Sie jedoch leicht über das Ziel hinausschießen und sich vollkommen über die tatsächlichen Gegebenheiten täuschen, wenn Sie nach dem Motto leben: "Recht ist, was mir gefällt". Sie neigen dann dazu, Ihr Konto reichlich zu überziehen, werden aber von der faktischen Realität immer wieder eingeholt, deren Gesetze weiterexistiert haben, während Sie Ihre exotischen Ziele verfolgten.

Sie sind beseelt von der Suche nach einem sinnvollen Leben. Es dürstet Sie nach geistiger Nahrung, aus der Sie die für Sie wesentlichen Bedeutungen extrahieren können. Sie sind überzeugt, dass eine starke Vision die Kraft hat, sich konkret zu verwirklichen, und dass der Geist der Erbauer des Universums ist. Und so suchen Sie nach Ihrer Vision, für die Sie sich total begeistern können.

Achten Sie dabei immer auf Ihre Intuition und lassen Sie sich nicht von allzu schön und vollkommen klingenden Versprechungen in die Irre locken. Der spirituelle Weg ist nicht im Sonderangebot zu haben und muss immer noch von jedem Einzelnen selbst, und zwar Schritt für Schritt, gegangen werden, ebenso, wie niemand für Sie essen kann. Das Tempo kann sehr schnell werden, doch müssen dennoch alle Stufen durchlaufen werden. Ansonsten enthält Ihr schön erscheinendes Gewebe eine Laufmasche und das ganze schöne Werk ribbelt sich unter dem geringsten Druck wieder auf, weil es keine stabile, sauber verknüpfte Tragfähigkeit hat. Also, gute Reise!

### Fähigkeit, unbewusste Muster zu transformieren (Pluto im 12. Haus)

Sie haben die Fähigkeit und meist auch einen starken Drang, in die verborgenen Tiefen des Unbewussten einzutauchen, dort in Ihren inneren Kellern und Speichern aufzuräumen und nach den verborgenen Schätzen zu graben, die unter dem Staub und dem Schlamm der Verdrängung auf Erlösung warten. Da dieser Schattenbereich so geheimnisvoll und nicht von vornherein zu erkennen ist, was zum Vorschein kommen wird, könnten Sie jedoch auch beträchtliche Angst vor ihm haben. Sie rühren ihn lieber nicht an, denn Sie befürchten, dass er mit schrecklichen Gespenstern, Dämonen und strafenden Richtern bevölkert ist, die auf Ihre Vernichtung aus sind.

Solange Sie sich jedoch dieser Angst nicht bewusst zuwenden, zieht sie Ihnen permanent unterschwellig Energie ab und nährt damit subtil Ihre Katastrophenerwartung der Auflösung Ihrer gewohnten Identität, was Ihnen auf einer sehr tiefen Ebene bedrohlich wie der Tod erscheinen mag.

Wenn Sie sich jedoch darauf einlassen, können Sie erfahren, dass Sie eher geneigt sind, sich schlecht und schuldig zu fühlen, als Ihre eigene Größe zu sehen und nach außen zu bringen. Ihre Angst rührt also hauptsächlich von Ihrer eigenen negativen Erwartungshaltung in Bezug auf sich selbst her. Es geht für Sie in dieser Konstellation darum, sich alles bewusst zu machen, was in Ihrer Seele schlummert, das Helle wie das Dunkle, damit Sie alten Ballast abwerfen, sich heilen und das Beste aus sich herausholen können.

Etwas von diesem Besten ist Ihre ungeheure Regenerationskraft und Ihr durchdringender Forschergeist, sodass selbst besonders tiefe Krisen eine vollkommene Wandlung Ihrer Persönlichkeit bewirken können. Sie können sich von Machtansprüchen, Rachegelesten, Verbitterung, Ohnmachtsgefühlen, zwanghaftem Getriebensein und Eifersucht befreien und die dadurch frei gewordene Energie in Ihre Liebe und Ihre Intuition fließen lassen. Es gibt gute,

unterstützende Techniken, die Ihnen helfen können, an die verborgenen Inhalte Ihrer Seele zu gelangen. Durch Traumarbeit oder geführte Trancen beispielsweise können Sie Ihre inneren Bilder entschlüsseln und die darin eingeschlossenen Gefühle und Botschaften ans Licht holen.

Sie haben ein unglaubliches Vermögen, sich auf die atmosphärischen Strömungen einzustellen, die in der Luft liegen. Die Vernetzung Ihres Unbewussten mit dem Unbewussten aller lässt Sie sozusagen erlauschen, was in den vielen Gehirnen überwiegend abläuft. Sie können die unausgesprochenen Gedanken, Gefühle und Absichten von anderen erspüren, und Ihr Fokus entscheidet darüber, ob Sie sich mit den destruktiven Energien oder mit den positiven, aufbauenden verbinden.

### Klärung der Machtverhältnisse in der Partnerschaft (Pluto in der Waage)

Ihre Aufgabe ist es, Ausgewogenheit der Kräfte, Bedürfnisse und Machtverhältnisse in einer Partnerschaft zu erlangen und ein harmonisches Fließen von Geben und Nehmen herzustellen. Um in diese Mitte zu kommen, werden Sie zunächst zwischen zwei Polen hin- und herwechseln.

Einerseits können Sie geradezu zwanghaft in Beziehungen verstrickt sein und sich über den Partner definieren. Sie verlieren Ihre eigene Individualität völlig aus den Augen und identifizieren sich vollkommen mit den Anliegen und Bedürfnissen Ihres Partners, als seien es Ihre eigenen. Auf der anderen Seite können Sie Ihre Dominanz ausleben und ihrerseits auch Ihren Partner vollkommen über Ihre Wünsche und Bedürfnisse bestimmen. So schwanken Sie zwischen Unterwürfigkeit und manipulativer Durchsetzung hin und her, entweder in einer einzigen Beziehung oder in aufeinander folgenden Beziehungen mit entsprechendem Rollentausch.

Um eine Beziehung auf gleicher Ebene herzustellen, brauchen Sie Selbstbestimmtheit, Eigeninitiative und Eigenverantwortung und aus dieser Haltung heraus Kompromissbereitschaft, Fairness und konstruktive Gestaltungsbereitschaft. Die Partnerschaft wird zu einer dritten Größe, denn Sie finden einen gemeinsamen Nenner, der Ihre beiden Persönlichkeiten für ein übergeordnetes Ziel vereint, ohne sie zu verschlingen, und Seiten aus Ihnen herauslockt, die Sie vielleicht vorher noch gar nicht an sich kennen gelernt haben, angenehme wie unangenehme.

Nicht Entweder-oder, sondern Sowohl-als-auch ist die Devise. So können Sie ein ausgeglichenes, harmonisches Konzept von Partnerschaft und dessen Realisierung herbeiführen und den anregenden Frieden gemeinsam genießen.