



Astrologische Analyse
Partnerschaft-Analyse
Composit

Sternzeichen Krebs M
Sternzeichen

Sonnenzeichen: Jungfrau
Mondzeichen: Skorpion
Aszendent: Schütze



Inhalts- verzeichnis

Deckblatt	1
Inhaltsverzeichnis	2
Horoskopgrafik	6
Aspektgrafik / Daten	7
Einführung	8
1. Der Composit-Aszendent	9
Begeisterte Sinnsuche (Composit-Aszendent im Schützen)	9
Liebe und Skepsis (Composit-Aszendent disharmonisch zur Sonne)	10
Kontakt wie auf dem Sprung (Composit-Aszendent disharmonisch zum Merkur)	10
Stürmische Liebe (Composit-Aszendent disharmonisch zur Venus)	11
Ausgewogenes Kräfteverhältnis (Composit-Aszendent harmonisch zum Mars)	12
Wohl wollende Verbundenheit (Composit-Aszendent harmonisch zum Jupiter)	12
Machtprobe (Composit-Aszendent disharmonisch zum Pluto)	13
2. Die Composit-Sonne	13
Auf Expansionskurs - Suche nach neuen Möglichkeiten (Composit-Sonne im 9. Haus)	14
Sachliche Kritik als Brennglas der Liebe (Composit-Sonne in der Jungfrau)	15
Herzensliebe (Composit-Sonne Konjunktion Venus)	16
Verlässlichkeit und Lebensfreude (Composit-Sonne harmonisch zum Saturn)	16

3. Der Composit-Mond	17
Verborgene Gefühle: Zündstoff oder Reichtum (Composit-Mond im zwölften Haus)	17
Machtvoller Strom der Gefühle (Composit-Mond im Skorpion)	18
Warm fließende Kommunikation (Composit-Mond harmonisch zum Merkur)	19
Herzliche Verbundenheit (Composit-Mond harmonisch zur Venus)	20
Höchste Sensibilität füreinander (Composit-Mond Konjunktion Neptun)	20
Hebamme in Herzensdingen (Composit-Mond harmonisch zum Pluto)	21

4. Der Composit-Merkur	22
Verständnis für größere Perspektiven (Composit-Merkur im neunten Haus)	22
Präzisionsanalyse (Composit-Merkur in der Jungfrau)	23
Harmonische Kommunikation (Composit-Merkur Konjunktion Venus)	23
Inspirierter Austausch (Composit-Merkur harmonisch zum Neptun)	24
Tiefgründige Kommunikation (Composit-Merkur Konjunktion Pluto)	25

5. Die Composit-Venus	25
Begeisterung als Lebenselixier (Composit-Venus im neunten Haus)	25
Beziehung mit Qualitätsprüfsiegel (Composit-Venus in der Jungfrau)	26
Hohe Ladung (Composit-Venus Konjunktion Pluto)	27

6. Die Composit-Lilith	28
Lust auf Wohlstand (Composit-Lilith im zweiten Haus)	28
Freier Umgang miteinander (Composit-Lilith im Wassermann)	29

7. Der Composit-Mars	30
-----------------------------	-----------

Berufliche Profilierung als Wettkampfarena (Composit-Mars im zehnten Haus)	30
Harmonisches Zusammenspiel (Composit-Mars in der Waage)	31
Zielorientierte Tatkraft (Composit-Mars Konjunktion Jupiter)	31
<hr/>	
8. Der Composit-Jupiter	32
Beruflicher Erfolg und Lebenssinn (Composit-Jupiter im zehnten Haus)	32
Einvernehmliches Suchen nach der Wahrheit (Composit-Jupiter in der Waage)	33
<hr/>	
9. Der Composit-Saturn	34
Strukturierung kreativer Entfaltung (Composit-Saturn im fünften Haus)	34
Konsequente Grenzsetzung (Composit-Saturn im Stier)	35
<hr/>	
10. Der Composit-Chiron	36
Gefühle teilen und Ungeborgenheit überwinden (Composit-Chiron im vierten Haus)	36
Eingeschränkte Durchsetzung (Composit-Chiron im Widder)	38
Den Finger in die Wunde legen (Composit-Chiron disharmonisch zum Uranus)	38
<hr/>	
11. Der Composit-Uranus	39
Unkonventioneller Status in der Gesellschaft (Composit-Uranus im zehnten Haus)	40
Extravagantes Diplomatenpaar (Composit-Uranus in der Waage)	40
<hr/>	
12. Der Composit-Neptun	41
Spirituelle Verbundenheit (Composit-Neptun im zwölften Haus)	41
Zugang zu den Tiefen der Seele (Composit-Neptun im Skorpion)	42
Die Macht der Liebe (Composit-Neptun harmonisch zum Pluto)	43
<hr/>	
13. Der Composit-Pluto	43
Engagierte Sinnsuche (Composit-Pluto im neunten Haus)	43
Qualitätskontrolle ohne Manipulation und Druck (Composit-Pluto in der Jungfrau)	44
<hr/>	
14. Die Mondknoten im Composit	45

Vom Elfenbeinturm auf den Boden der Tatsachen (Composit-mKnoten im 3. Haus)	45
Öffnung für ein spirituelles Verständnis (Composit-Mondknoten in den Fischen)	45

Epilog	46
---------------	-----------

Halbsummencomposit

Placidus

Sternzeichen Krebs M Sternzeichen Skorpion W

Planeten-Stellungen

☉ Sonne	19°48'	♍ Jungfrau	Haus 9
☾ Mond	26°31'	♏ Skorpion	Haus 12
☿ Merkur	27°44'	♍ Jungfrau	Haus 9
♀ Venus	23°43'	♍ Jungfrau	Haus 9
♂ Mars	27°04'	♎ Waage	Haus 10
♃ Jupiter	23°20'	♎ Waage	Haus 10
♄ Saturn	15°47' (R)	♉ Stier	Haus 5
♅ Uranus	5°53'	♎ Waage	Haus 10
♆ Neptun	28°03'	♏ Skorpion	Haus 12
♇ Pluto	26°01'	♍ Jungfrau	Haus 9
♁ mKnoten	11°30'	♊ Fische	Haus 3
♄ Chiron	6°43' (R)	♈ Widder	Haus 4
♁ Lilith	10°42'	♏ Wassermann	Haus 2
AC Aszendent	22°52'	♐ Schütze	Haus 1
MC Medium Coeli	29°50'	♍ Jungfrau	Haus 10

Häuser-Stellungen

1	22°52'	♐	Schütze
2	0°54'	♏	Wassermann
3	1°00'	♊	Fische
4	29°50'	♊	Fische
5	27°15'	♈	Widder
6	23°03'	♉	Stier
7	22°52'	♊	Zwilling
8	0°54'	♌	Löwe
9	1°00'	♍	Jungfrau
10	29°50'	♍	Jungfrau
11	27°15'	♎	Waage
12	23°03'	♏	Skorpion

Aspekte

☿ * ♀ +0°19'	♀ ∨ ♃ +0°23'	♃ * AC +0°29'
☾ * ♁ +0°30'	☾ ∨ ♂ +0°32'	♀ ∨ ♂ +0°41'
♁ ∨ ♃ +0°49'	♁ ∨ ♂ +0°50'	♀ □ AC +0°51'
♂ ∨ ♀ +0°59'	♂ ∨ ♁ +1°02'	☾ * ♀ +1°13'
☾ ∨ ♀ +1°32'	♀ ∨ ♁ +1°43'	♀ * MC +1°47'
♀ * ♁ +2°02'	♀ ∨ MC +2°06'	♀ ∨ ♁ +2°19'
♃ ∨ ♁ +2°41'	♂ ∨ MC +2°46'	☾ * ♀ +2°49'
☉ □ AC +3°04'	♀ □ AC +3°10'	☾ ∨ ♃ +3°11'
☾ * MC +3°18'	♀ ∨ ♂ +3°21'	☉ ∨ ♃ +3°32'
☾ ∨ AC +3°40'	♂ ∨ ♃ +3°44'	♁ ∨ MC +3°48'
☉ ∨ ♀ +3°55'	☉ △ ♄ +4°01'	♀ ∨ ♀ +4°02'

Quadranten

Quadrant 1	2	♁ ♃
Quadrant 2	2	♄ ♂
Quadrant 3	4	☉ ♀ ♁ ♁
Quadrant 4	5	☾ ♂ ♃ ♂ ♁

Elemente

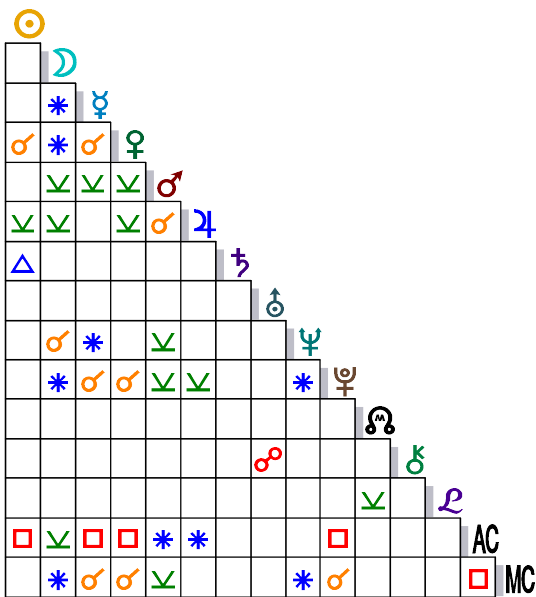
Feuer	1	♄
Erde	5	☉ ♀ ♁ ♁ ♁
Luft	4	♂ ♃ ♂ ♃
Wasser	3	☾ ♀ ♁

Qualitäten

Kardinal	4	♂ ♃ ♂ ♂
Fix	4	☾ ♄ ♁ ♃
Flexibel	5	☉ ♀ ♁ ♁ ♁

Männlich / Weiblich

Männlich	5	♂ ♃ ♂ ♂ ♃
Weiblich	8	☉ ☾ ♀ ♁ ♁ ♁ ♁ ♁



Legende

- ♂ Konjunktion
- ∨ Halbsextil
- < Halbquadrat
- * Sextil
- ☉ Quintil
- Quadrat
- △ Trigon
- ♁ Sesquiquadrat
- β Biquintil
- ⋈ Quincunx
- ♂ Opposition

- ☉ Sonne
- ☾ Mond
- ☿ Merkur
- ♀ Venus
- ♂ Mars
- ♃ Jupiter
- ♄ Saturn
- ♅ Uranus
- ♆ Neptun
- ♇ Pluto
- ♁ mKnoten
- ♄ Chiron
- ♁ Lilith
- AC Aszendent
- MC Medium Coeli

- ♈ Widder
- ♉ Stier
- ♊ Zwilling
- ♋ Krebs
- ♌ Löwe
- ♍ Jungfrau
- ♎ Waage
- ♏ Skorpion
- ♐ Schütze
- ♑ Steinbock
- ♒ Wassermann
- ♓ Fische

Einführung

Während die Partnerschafts-Analyse (Synastrie) die Stellungen und Aspekte der Radix-Horoskope der beiden Partner zueinander in Beziehung setzt und damit die Wechselwirkung zwischen den beiden Persönlichkeiten beschreibt, zeigt das Composit die Qualität der Beziehung selbst, die neue Einheit, das "Dritte", das aus der Dynamik der Energiemuster beider Partner entsteht. Das Composit stellt symbolisch den Spielraum der beiden Persönlichkeiten innerhalb einer Beziehung dar und welche Rollen sie durch das Zusammensein einnehmen.

Jeder kennt die Erfahrung, daß er in Gesellschaft verschiedener Menschen ganz unterschiedliche Empfindungen und Verhaltensweisen an den Tag legt. Bei manchen fühlt man sich inspiriert und kommt aus sich heraus, bei anderen erlebt man sich eher schüchtern oder sogar gehemmt. Für sich allein hat jeder wiederum sein ganz eigenes Verhaltensrepertoire.

Mit dem Composit lassen sich alle Arten von Beziehungen beschreiben, ob Freund oder Feind, beruflich oder privat, Familien- oder Liebesbeziehungen. Sie erhalten damit ein hilfreiches Instrument, die Anatomie der jeweiligen Beziehung, die Verträglichkeit der beiden Beteiligten zu verstehen. Um sich ein vollständiges Bild der Beziehungsdynamik zu machen, ist es sinnvoll, auch die Radix-Horoskope miteinander zu vergleichen (Synastrie), denn sie bilden immer die Ausgangsbasis.

Das Composit ist ein Halbsummenhoroskop, d. h. die Häuserspitzen, ausgehend vom MC, und die Planetenstellungen der Partner werden addiert und dann durch 2 geteilt.

Zum Beispiel: 1. Radix-Sonne in der Waage, 2. Radix-Sonne in den Zwillingen. In der Mitte der beiden ergibt sich eine Composit-Sonne im Löwen (die kleinere Halbsumme; die größere läge im Wassermann). Es wird immer die kleinere Halbsumme, die kürzere Strecke zwischen zwei Punkten, genommen.

Dennoch wirkt im Hintergrund auch die größere Halbsumme mit und das umso stärker, je weiter die Radixpositionen der beiden Partner auseinander liegen. Die maximale Entfernung ist die Opposition. Z. B. Radix-Sonnen in Widder und Waage ergeben je nach den Gradzahlen eine Composit-Sonne in Krebs oder Steinbock. In diesem Falle sind beide Qualitäten zu berücksichtigen, denn beide sind im Zusammenspiel zu erkennen und wechseln je nach Situation. In den Texten wird auf diesen "Schatten" eingegangen, doch ist er nicht als etwas Dunkles oder Schlechtes zu verstehen. Er ist einfach die andere Seite der Medaille.

Sollten Sie in Ihrem Programm die Wahl zwischen "Composit nach Hand" und "HalbsummenComposit" haben, gilt folgendes: Im ersten Fall müssen Sie einen Ort angeben. Diese Variante hat nur Sinn, wenn beide Partner am gleichen Ort leben. Ist das nicht der Fall, etwa bei Wochenend- oder Geschäftsbeziehungen, wählen Sie "HalbsummenComposit" im Menü.

Sollten Sie sich für weitere technische Einzelheiten interessieren, empfehle ich Ihnen folgende Bücher: Marion D. March/Joan McEvers - Lehrbuch der Partnerschaftsastrologie; Robert Hand - Planeten im Composit und Mona Riegger - Handbuch der Combin- und Composit-Deutung.

1. Der Composit-Aszendent

Das Zeichen an der Spitze des ersten Hauses, also der Aszendent, zeigt an, was Sie beide zusammengeführt hat, Ihr gemeinsames Anliegen und wie Sie sich gemeinsam definieren und nach außen präsentieren. Planeten im Aspekt zum Aszendenten (besonders stark die Konjunktionen) oder im ersten Haus geben weitere Auskunft und ergänzen das Bild. Ebenso ist zu berücksichtigen, welcher Planet über das Zeichen am Aszendenten herrscht und wo er im Composit steht. Sie finden die entsprechenden Hinweise im folgenden Text.

Begeisterte Sinnsuche (Composit-Aszendent im Schützen)

Das Bedürfnis, über den Horizont emotionaler Verstrickungen hinauszublicken und nach dem höheren Sinn all dessen, was Ihnen widerfährt, zu forschen, hat Sie zusammengeführt, und Sie sind eine beständige Inspirationsquelle füreinander. Mit idealistischem Schwung und Erkenntnisdrang gehen Sie auf einander und die Welt zu. Sie begeistern sich für Dimensionen, die über das Bekannte hinausgehen, und reißen auch andere mit, wenn Sie zusammen auftreten und in Fahrt kommen. Philosophische Gespräche oder Reisen - Sie suchen Ihren jeweiligen Standort im Ganzen, eine Möglichkeit, Ihr Potential auszuweiten, sich neu kennenzulernen und zu wachsen.

Die geistige Ebene ist der Einstieg und Anziehungspunkt. Sie hilft Ihnen auch im weiteren Verlauf Ihrer Beziehung immer wieder, den roten Faden zu finden, wenn Sie sich in Egostrukturen und Machtkämpfe verstrickt haben. Denn Sie sind in der Lage, Supervision zu betreiben und aus einem Abstand heraus nach der Bedeutung Ihrer Verhaltens- und Denkweisen zu fragen. Sie lassen es nicht bei Vorwürfen bewenden, sondern fragen sich stets: was kann ich daraus lernen? Ihre positive Grundeinstellung sorgt dafür, daß Sie nicht resignieren.

Ihr Enthusiasmus kann allerdings auch in Missionarseifer umschlagen und zu feurigen Auseinandersetzungen ums Rechthaben führen. Sie heizen sich gegenseitig auf, denn jeder will das letzte Wort haben. Allerdings haben Sie auch Einsichtsbereitschaft. Kann der eine den anderen von seiner Sichtweise überzeugen, sind Zugeben und Einlenken möglich, und das Kampfgetümmel verebbt. Doch die Suche nach der Wahrheit ist damit nicht erloschen. Sie forschen weiter, wenn die bisherige Erklärung nicht rund herum befriedigend ist - die Diskussion

flammt erneut auf. Sie fechten Ihren persönlichen Kreuzzug aus! Manche Wortschlachten mögen heftig sein, doch es geht nicht darum, den anderen fertig zu machen. Oberstes Ziel ist die einende Erkenntnis.

Klaffen beider Weltanschauungen zu sehr auseinander, schwindet die Basis eines fruchtbaren Zusammenlebens. Wenn Sie nicht die gleichen Ziele verfolgen, können Sie auf die Dauer auch nicht an einem Strang ziehen. Stimmen Sie jedoch weitgehend überein, können Sie zusammen sogar große Hürden überwinden - die Suche nach der blauen Blume der Erkenntnis schweißt Sie zusammen!

Der Herrscher vom Schützen ist der Jupiter. Seine Stellung und seine Aspekte im Composit illustrieren, wie und worauf sich Ihre gemeinsame Sinnsuche richtet. Lesen Sie die entsprechenden Abschnitte weiter unten.

Liebe und Skepsis (Composit-Aszendent disharmonisch zur Sonne)

Ihre Beziehung enthält ein großes Energiepotential, das Ihnen eine starke Wirkung nach außen geben, aber auch zu Reibungen zwischen Ihnen führen kann. Diese Reizspannung lockt Sie aus der Reserve, Sie wollen dem anderen Ihre Eigenständigkeit und Besonderheit beweisen, während Sie nach außen als harmonisches Paar erscheinen. Eine spielerische Konkurrenz kann sich einstellen, die diesen leichten Charakter allerdings auch verlieren und zu einer schrofferen Variante werden kann. Sie werben um einander und sind doch auf der Hut, Terrain einzubüßen. Mit lächelndem Gesicht oder funkelnden Augen testen Sie Ihr Kräfteverhältnis aus.

Die Tatsache, daß Sie sich nicht ganz ausliefern, erzeugt allerdings eine gewisse innere Unruhe und Verunsicherung. Jeder ist durch das Verhalten des anderen leicht auf sich selbst zurückgeworfen, es gibt keinen entspannten Schmusekurs, höchstens für kurze Zeit. Sie rücken zusammen und rücken wieder auseinander. Für Symbiosebedürfnisse keine gute Ausgangslage. Geht es aber darum, die eigene Selbständigkeit zu bewahren und Erwartungshaltungen zurückzunehmen, haben Sie in dieser Beziehung ein weites Übungsfeld. Es mag Ihren Vorstellungen von Harmonie nicht entsprechen, doch Sie wachsen an der Sperrigkeit und finden so zu sich selbst. Vielleicht ist das ja der höhere Sinn Ihrer Begegnung!

Kontakt wie auf dem Sprung (Composit-Aszendent disharmonisch zum Merkur)

Ihr Austausch ist sehr direkt und energiegeladen, Sie regen sich außerordentlich an. Doch er wird auch von einer gewissen Reizspannung, manchmal sogar Atemlosigkeit, begleitet. Sie sprudeln sofort, wenn Sie in Kontakt kommen, und manchmal hat das die Energie einer Flucht nach vorn.

Dahinter kann sich eine bewußte oder unbewußte Konkurrenzhaltung verbergen. Sie bewundern die Ausdrucksweise Ihres Partners und kämpfen doch irgendwie dagegen an, weil Sie sich selbst zum Ausdruck bringen wollen. Es kann auch sein, daß die Schweigsamkeit des einen den anderen geradezu zwingt, immer neue Initiativen zu starten und das Wort zu ergreifen, wie um endlich Gehör und Antwort zu bekommen und sich zu beweisen, daß Sie richtig liegen.

In dieser aufgeheizten Dynamik kann die Energie auch umschlagen zu impulsiven Äußerungen und schließlich zu Streit führen. Die aufgestaute Spannung entlädt sich auf diese Weise, hat aber unter Umständen schwer wiegende Folgen, wenn dabei empfindliche Punkte berührt werden. Wird das Vertrauen dabei untergraben, kann abrupter Kontaktabbruch die Folge sein.

Die Kunst bei dieser Konstellation ist, immer wieder auf Abstand zu gehen und zu sich selbst zu finden, damit Sie über Ihr eigenes Verhalten reflektieren können. Dann können Sie auch entscheiden, ob für Sie der Streß oder der anregende Gewinn Ihre Austausch überwiegt. Sie können auf intellektueller Ebene wie eine Muse füreinander sein. Doch Musen lassen sich weder vereinnahmen noch bezwingen!

Stürmische Liebe (Composit-Aszendent disharmonisch zur Venus)

Sie empfinden eine Zuneigung füreinander, die spontan überschäumen kann. Sie fühlen sich dann wie im siebten Himmel, es erwächst eine Innigkeit zwischen Ihnen, die direkt ins Herz geht und Sie aus dem Gleichmaß der auch sonst positiven Gefühle reißt. Sie erleben quasi eine Obertonmodulation über der Basislinie.

Das ist kein kontinuierliches Geschehen, sondern verdichtet sich zu einzelnen Höhepunkten, die auch in kurzer Folge auftreten können. Aus der Situation heraus geht Ihnen plötzlich das Herz über, und Sie können gar nicht anders, als Ihre Begeisterung über den anderen zum Ausdruck zu bringen.

Mitunter ist damit aber auch ein Wechselbad der Gefühle verbunden. Wenn Sie aus Ihrer Mitte rutschen und Ihnen plötzlich Zweifel kommen, ob die Liebe tatsächlich stimmt und Sie gemeint sind, kann es auch einen Absturz geben. Doch Sie ziehen sich mit Ihren Gefühlen nicht ins stille Kämmerlein zurück, sondern bleiben im Kontakt und bringen sie zum Ausdruck. Und schließlich finden Sie zur sicheren Basislinie der liebevollen Verbundenheit zurück.

Sie könnten auch geneigt sein, mit dem Bonus an Liebe zu spielen und ihn auszureizen, d.h. herauszufinden, wieweit Sie gehen, also "unbotmäßig" sein können, ohne den Grundkonsens zu gefährden. Sie leisten sich (meist unbewußt oder halbbewußt) Dinge, die den anderen irritieren oder verärgern, aber nicht so sehr, daß er Ihnen die Freundschaft oder die Beziehung kündigt. Sie testen also die Toleranzgrenzen der Liebe aus und sind sich im Grunde sicher, daß Sie

dadurch nichts aufs Spiel setzen oder gar die Beziehung zerstören. Die Dynamik dieses Aspekts bewegt sich zwischen emphatischen Sympathie- und Liebesäußerungen und Provokationen durch Egozentrik und Eigensinn.

Ausgewogenes Kräfteverhältnis (Composit-Aszendent harmonisch zum Mars)

Ihr Zusammentreffen setzt sofort aktive Energie frei. Sie beleben sich und regen sich zu spontanen Aktivitäten an. Es wird nicht lange diskutiert, sondern gehandelt, und Sie gehen offensiv auf Ihre Ziele zu. Dabei bewegen Sie sich nicht nur in gewohnten Bahnen, vielmehr reizt es Sie, Neuland zu betreten, neue Erfahrungen zu machen. Sie ermutigen sich gegenseitig, bisherige Grenzen zu überschreiten und Ängste zu überwinden.

Wenn Ihr Durchsetzungswille ausgewogen ist, finden Sie mühelos einen Kompromiß, falls Sie unterschiedliche Vorstellungen haben. Jeder bezieht seine Position, und beide können abklären, was der eigenen Energie und Veranlagung am besten entspricht. Sie können sich Aufgaben teilen und selbständig verfolgen, ohne sich dabei in die Quere zu kommen. Konkurrenz kommt so kaum auf, höchstens auf spielerische Weise. Jeder findet die spezifische Vorgehensweise des anderen anregend für die eigene.

Versucht einer von Ihnen indessen, die Führung an sich zu reißen und den anderen in eine passive Rolle zu drängen, wird die Gegenreaktion nicht lange auf sich warten lassen. Sie lassen sich nicht einfach ins Defizit drängen, sondern behaupten Ihren eigenen Handlungsspielraum. Es mag Auseinandersetzungen geben, doch sie zielen vor allem darauf ab, klarzustellen, daß Unterlegenheit nicht infrage kommt. So trennen Sie sich als ebenbürtige "Gegner" im Ring und stecken Ihr Terrain neu ab. Auf dieser Basis geht es in eine neue Runde!

Wohl wollende Verbundenheit (Composit-Aszendent harmonisch zum Jupiter)

Schon bei der ersten Begegnung spüren Sie eine wohlwollende Einstellung dem Anderen gegenüber, und schnell stellt sich eine geistige Verbundenheit heraus. Sie gehen offen aufeinander zu und erleben Ihr Zusammensein als große gegenseitige Inspiration. Ihre Ansätze mögen im Einzelnen verschieden sein, doch die Generallinie stimmt überein.

Sie begegnen sich mit Großzügigkeit und ungezwungener Natürlichkeit und kommen meist schnell zu dem, was Ihnen am Herzen liegt. Sie empfinden einfach, daß der andere ein offenes Ohr für Sie hat und meist auch etwas Kluges zu sagen weiß. Das macht es Ihnen leicht, sich ehrlich und direkt zu äußern. Oder Sie selbst finden gleich den richtigen, zuversichtlichen Ton, um den anderen aufzumuntern. Dabei sind Sie nicht aufdringlich, denn es herrscht genügend Vertrauen und Gelassenheit zwischen Ihnen, keiner muß dem Anderen seine Weisheit aufschwätzen. So hat Ihr Kontakt etwas außerordentlich Wohltuendes und Erhebendes.

Machtprobe (Composit-Aszendent disharmonisch zum Pluto)

Ihre Begegnung läuft auf einem hohen Energieniveau ab und zeichnet sich durch große Intensität aus, auch in erotischer Hinsicht, wenn diese Ebene in Ihrer Beziehung eine Rolle spielt. Gleichzeitig spüren Sie eine gewisse Reizspannung, die Ihre Vorsicht und Ihr Mißtrauen alarmieren. Sie spüren intuitiv, daß Sie es mit einem kraftvollen "Gegner" zu tun haben, so faszinierend er auch auf Sie wirken mag. Die Themen Konkurrenz, Macht und Manipulation stehen unübersehbar im Raum.

Gleichwohl ist Ihr Kontakt sehr anregend und bringt Sie mit zentralen Aspekten Ihrer selbst in Berührung. Doch die Spannung aus Angriffs- und Verteidigungsimpulsen bleibt bestehen, solange Sie Ihre Machtverhältnisse nicht eindeutig geklärt haben. Zum Glück zeigt die Energie sich ziemlich direkt, so daß Sie darauf reagieren können. Verdeckte Spiele würden Sie viel leichter ins Defizit drängen. Hier aber spielen Sie mit offenen Karten, auch wenn diese zuweilen gezinkt sind!

Wenn Sie sich angegriffen fühlen, geht es gleich sehr tief. Mitunter fühlt es sich so an, als hätten Sie einen Schlag in die Magengrube bekommen, was als Gegenreaktion sofort Ihre Wut aufstiegen läßt. Sie reagieren besonders heftig, wenn Sie sich durch Manipulation aus dem Gefecht gesetzt sehen. Vielleicht zeigen Sie Ihre Gefühle nicht gleich, weil Sie wie unter Schock stehen, doch zu gegebener Zeit werden Sie Ihre Antwort schon liefern.

Natürlich muß eine Auseinandersetzungen nicht gleich solche Ausmaße annehmen, doch wenn Sie sich tief aufeinander einlassen und sich öffnen, können schon markante Punkte getroffen werden und zu entsprechenden Reaktionen führen. Wichtig ist hier, Ihren jeweiligen Standort klar zum Ausdruck zu bringen und damit ein ausgewogenes Kräfteverhältnis zu schaffen. So wird Ihr Schlagabtausch eher zu einem sportiven Ereignis, und jeder kann den Schlag des anderen gleich parieren und abfedern.

2. Die Composit-Sonne

Ihre Position in Haus und Zeichen zeichnet ein Bild von Ihrem zentralen Anliegen in der Beziehung und wie Sie Ihre Kreativität und Ihren Willen einsetzen, um Ihr Zusammensein zu gestalten. Die Aspekte zur Composit-Sonne geben über die förderlichen oder herausfordernden Einflüsse aus anderen Teilen Ihrer Persönlichkeit Auskunft. So bekommen Sie ein umfassendes Bild Ihrer "Partnerschaltzentrale".

Auf Expansionskurs - Suche nach neuen Möglichkeiten (Composit-Sonne im 9. Haus)

Erkenntnisdrang ist die Triebfeder Ihrer Beziehung. Sie suchen nach Sinn und Bedeutung Ihrer Lebenszusammenhänge, sind interessiert an weltanschaulichen, philosophischen und spirituellen Fragen und haben das Bedürfnis, stets über den Status quo hinauszuwachsen, mehr über sich und die Welt zu erfahren. Wenn es Schwierigkeiten gibt, fragen Sie sich stets, was sie zu bedeuten haben. Sie kapitulieren nicht einfach davor und belassen es auch nicht bei Vorwürfen und Schuldzuweisungen. Emotionale Dramen mögen Sie mitnehmen, doch Sie sehen sie eher als Dünger für weitere Entwicklungsprozesse. Sie sehen das Zusammenspiel der Kräfte und wollen sie sich zunutze, etwas Besseres daraus machen, sich aus eigenen Begrenzungen erheben. Ihr Lebenselixier ist der geistige Austausch, die Begeisterung für neue Horizonte.

Dies kann sich auch auf ganz konkreter Ebene zeigen, zum Beispiel durch Reisen. Fremde Kulturen, andere Landschaften und Lebensweisen üben eine Faszination auf Sie aus. Vielleicht reisen Sie in der Phantasie, oder Sie machen sich tatsächlich zusammen auf den Weg, neue Welten kennenzulernen. Auch Auslandsaufenthalte sind möglich, Sie kleben nicht so sehr an der Scholle und sind für neue Erfahrungen offen. Klappt es nicht wie geplant, ist ein weiterer Ortswechsel auch kein Problem, Sie sind eher flexibel, haben etwas von der Mentalität des fahrendes Volkes in sich, direkt oder im übertragenen Sinne. Denn auch geistig können Sie durchaus neue Positionen einnehmen, wenn neue Gesichtspunkte Sie in Begeisterung versetzen und Ihnen mehr Sinnhaftigkeit bieten.

Wenn Sie gemeinsame Ziele haben und an einem Strang ziehen, können Sie beglückende Erfahrungen machen und sich in Ihrer Entwicklung gegenseitig befruchten. Sie sind sich zugleich Lehrer und Schüler. Die Ausgewogenheit des Wechsels zwischen diesen beiden Rollen ist das Ausschlaggebende. Denn die Achillesferse dieser Beziehungsdynamik besteht in Besserwisserei und Rechthaberei: Sie treten in Konkurrenz zueinander, zetteln Ihren persönlichen Glaubens- und Überzeugungskrieg an, und jeder will das letzte Wort haben.

Die Kunst ist also, einander zuzuhören und nicht mit vorschnellen Antworten die Position des anderen vom Tisch zu wischen. Sie müssen sich da abholen, wie Sie jeweils sind, damit Sie sich treffen können! Großzügigkeit, Toleranz und die Freude, den anderen zu fördern, wie er es braucht, sind die Qualitäten, die das Beste aus Ihnen beiden herausholen. Geben Sie sich genügend Raum, eigene Wege zu gehen. Dann ist das Zusammentreffen umso fruchtbarer!

Sachliche Kritik als Brennglas der Liebe (Composit-Sonne in der Jungfrau)

Eine gewisse Nüchternheit, manchmal auch Sprödigkeit, herrscht zwischen Ihnen. Sie bemühen sich, die Dinge genau zu nehmen, etwas um der Sache willen gut zu machen, es geht Ihnen weniger um Egoprofilierung. Sie wollen ein feinsäuberliches Zusammenspiel erreichen und nehmen daher auch die kleinen Alltagsdetails wichtig.

Es gibt also keine bombastischen Liebeserklärungen. Vielmehr drücken Sie Ihre Zuneigung durch kleine Gesten aus, nach dem Motto: weniger ist mehr. Was Sie füreinander tun, tun Sie mit Sorgfalt. Gerade weil Sie nichts überstürzen und in kleinen Schritten vorgehen, kann sich jeder optimal auf den anderen einstellen und eine Wertschätzung für die Nuancen entwickeln. Sie erziehen sich gegenseitig zum Feinschmecker in Sachen Liebe!

In Ihren Qualitätsvorstellungen sind Sie sehr heikel. Paßt Ihnen am anderen etwas nicht, können Sie nicht einfach darüber hinweggehen, sondern gehen eher auf kritische Distanz und versuchen, die Situation zu analysieren. Solange Sie auf Konsens und Klärung aus sind, können Ihre Sachlichkeit und Genauigkeit sehr hilfreich sein, sich gegenseitig auf wunde Punkte aufmerksam zu machen. Wenn im Untergrund jedoch erhebliche Unzufriedenheit und Widerstände aufgestaut sind, können diese sich in Pingeligkeit und Nörgelei entladen. Oft werden Dinge des Alltags benutzt, um der inneren Spannung Luft zu machen. Sie können sich dann so sehr im Detail verlieren, daß der eigentliche Grund und der Gesamtzusammenhang aus dem Blick geraten.

In dieser Verbindung ist es von großem Vorteil, regelmäßig Psychohygiene zu betreiben, sein eigenes Verhalten und Anspruchsdenken unter die Lupe zu nehmen und sich dann darüber auszutauschen. Wenn Sie dabei Wertungen und Verurteilungen außen vor lassen und einfach konstatieren, was ist, helfen Sie sich gegenseitig, aus persönlichen Verstrickungen herauszukommen. Die Verbindung von Freundlichkeit und sachlicher Kritik ist der Schlüssel für den Feinschliff Ihrer Beziehung. Sie empfinden Ihre gegenseitigen Hinweise dadurch als Unterstützung und nehmen sie dankbar an.

Der "Schatten" dieser Konstellation liegt darin, daß Sie sich den Alltagsaufgaben entziehen und sich in eine Traumwelt flüchten. Jeder wartet darauf, daß der andere etwas tut, und so geschieht nichts, um Ihre Träume auf den Boden der Realität zu holen. Erst die Bereitschaft, die notwendigen kleinen Schritte zu unternehmen und dem Anderen mit den eigenen Fähigkeiten zu dienen, macht das Beziehungsschiff wieder flott und verheißt dankbare Zugehörigkeit.

Herzensliebe (Composit-Sonne Konjunktion Venus)

Welcher Art auch immer Ihre Beziehung ist, sie wird von einer tiefen, unverbrüchlichen Liebe getragen. Sie mögen große Schwierigkeiten in anderen Bereichen miteinander haben oder sich sogar trennen, doch dieser Schatz an innerer Verbundenheit ist unzerstörbar und so selbstverständlich wie das Blut, das in Ihren Adern fließt.

Diese Herzensliebe trägt Sie durch dick und dünn und hilft Ihnen, auftauchende Probleme anzunehmen und zu bearbeiten, statt ihnen auszuweichen und das Weite zu suchen. Was Sie miteinander verbindet, ist zu kostbar, um leichtfertig aufs Spiel gesetzt zu werden. So halten Sie um der Liebe willen eine Menge Spannungen aus, sind immer wieder bereit, das Gute zu sehen, und vertiefen so Ihr Verständnis für sich selbst und den anderen.

Wenn Sie sich jedoch über eine Grenze hinweg verletzt und mißachtet fühlen, kann Liebe auch in Haß umschlagen. Es ist kein kalter, zynischer Haß, sondern ein heißer und eigentlich ein innerer Aufschrei Ihres Schmerzes über die zurückgewiesene Liebe. Ihr Herz blutet, weil Sie so offen und im Grunde fassungslos sind, daß Ihr Partner so kalt und herzlos mit Ihnen umgehen kann. Weil Sie sich als geradezu eins mit dem Anderen fühlen Sie, haben in der Situation zu wenig Abstand, um zu sehen, daß Sie ja dennoch zwei Individuen mit unterschiedlichen Anlagen und Prägungen sind. Erst in der nachfolgenden Reflexion darüber wird es Ihnen bewußt und hilft Ihnen dann, den anderen zu verstehen und ihm auch zu verzeihen.

Jenseits von allen Problemen erleben Sie die schönsten Wonnen inniger Liebe - Freude, Lust, Vergnügen, Dankbarkeit und einfach Glück. Wo Sie gemeinsam auftreten, strahlen Sie wie ein Sonne und erhellen auch Ihr Umfeld. Sie werden sogar zu einem Magneten für andere, die an dieser lichten, erfreulichen Energie teilhaben wollen.

Verlässlichkeit und Lebensfreude (Composit-Sonne harmonisch zum Saturn)

Sie haben eine verlässliche, loyale Beziehung, die viel Raum für Lebensfreude läßt. Sie geben sich gegenseitig Halt und Struktur und unterstützen sich in Ihrem Selbstaussdruck. Dabei setzen Sie sowohl Humor als auch Strenge ein. Sie heben gegenseitig Ihre Stärken hervor, erlauben sich aber auch, Ihre Schwächen beim Namen zu nennen, nicht um den anderen damit ins Defizit zu drängen, sondern ihn zu konkreten Schritten aufzurufen, für die eigene Entfaltung hinderliche Selbsteinschätzungen und Verhaltensweisen zu überwinden.

Vielleicht fällt der Ton zuweilen auch etwas maßregelnd und autoritär aus. Dann regt sich natürlich Widerpruchsgeist, besonders wenn der Stolz verletzt ist und der "Gescholtene" die Vorhaltungen für ungerechtfertigt hält. Er bäumt sich mit seiner ganzen Autorität auf und weist den anderen in seine Schranken. Doch meist ist die Basis Ihrer Zuneigung und Ihres Einvernehmens stark genug, um solche Ausbrüche aufzufangen und keinen tiefen Riß entstehen zu lassen. Ihre Bereitschaft zu gründlicher und aufrichtiger Selbstreflexion verschafft Ihnen in der Nachbearbeitung solcher Konflikte sogar großen Gewinn. Sie machen wesentliche Erkenntnisse, die Sie weiter voranbringen. So sind spielerische Kreativität und Struktur gebende Kräfte in einem harmonischen Verhältnis zueinander - das gehaltvolle, manchmal harte Brot ermahnender Hinweise ist mit süßen Früchten garniert, ohne daß eines das andere aufhebt und die Wirkung verwässert oder erstickt!

3. Der Composit-Mond

Der Composit-Mond beschreibt die Art Ihres emotionalen Ausdrucks miteinander, Ihre gemeinsamen Bedürfnisse und den Bereich, in dem Sie Geborgenheit suchen. Hier spielen die Aspekte eine wichtige Rolle, denn sie beeinflussen Ihre Verträglichkeit und Ihre Empfindungen nachhaltig, entweder auf angenehme, unterstützende Weise oder als bremsende Einschränkung.

Verborgene Gefühle: Zündstoff oder Reichtum (Composit-Mond im zwölften Haus)

Was Sie wirklich empfinden, könnte hinter einem Schleier von Schweigen verborgen sein, aus Angst, die wahren Gefühle zu offenbaren. Sie halten sie in Ihren Geheimarchiven, besonders wenn sie bedrohlich zu sein scheinen und Ihre Beziehung gefährden könnten. Das Maß Ihrer individuellen Offenheit gegenüber sehr persönlichen Gefühlen bestimmt darüber, ob Sie ein Versteckspiel voreinander spielen oder ob Sie Ihre Sensibilität und Intuition dazu benutzen, bisher verborgene und verdrängte Inhalte zutage zu fördern und sich dadurch gegenseitig zu helfen, mehr Klarheit über Ihre Wünsche, Nöte und Ängste zu bekommen.

Wenn Sie nicht ehrlich zueinander sind, bescheren Sie sich eine permanente Unsicherheit, keiner von beiden weiß genau, woran er ist, und bestimmte Reaktionen können ganz unverständlich bleiben. Aus Frustration könnten Sie heimlich Pläne schmieden, von denen der Partner nichts ahnt, und ihn dann vor die vollendete Tatsache setzen.

Vor allem aber kapseln Sie sich mit Ihren unguuten Gefühlen ein und leiden einsam vor sich hin. Ihr Kummer oder Ihre schlechte Laune findet kein Ventil und vergiftet die Atmosphäre sowie Ihre Gesundheit. Ein klärendes Gespräch könnte Wunder wirken und sogar einen heilsamen Dambruch bewirken, so daß all der zurückgehaltene Schmerz hervorsprudeln kann. Wie wollen Sie intime Nähe erreichen, wenn Sie sich nicht öffnen und immer ängstlich darauf achten, daß bloß nicht herauskommt, was wirklich in Ihnen vorgeht?

Das größte Gift sind Scham-, Schuld- und Rachegefühle. Wenn Sie sich drin im Kreise drehen, steigen Angst und Verzweiflung, und Sie sehen überhaupt nicht mehr klar. Je länger Sie warten, über Ihre seelische Lage zu sprechen, desto unerträglicher wird Ihr innerer Zustand. Der Versuch, alles mit sich allein abzumachen, muß scheitern, denn die Dynamik entsteht ja aus den emotionalen Mustern von Ihnen beiden, und es ist die Aufgabe und Chance dieser Konstellation, alte Verstrickungen aufzulösen.

Wenn Sie also diesen mutigen Schritt tun, wirkt das wie eine Katharsis. Sie befreien sich von Ballast, spüren wieder Ihr Herz und fühlen sich lebendig, selbst wenn oder gerade weil Sie weinen müssen. Eine tiefe Verbundenheit entsteht daraus, daß Sie sich zeigen. Sie werden erkennen, daß der andere ganz ähnliche Gefühle hat, die Sie nun miteinander teilen können. Sie gewinnen das Vertrauen, nicht fallengelassen zu werden, wenn Sie Ihre emotionalen Geheimkammern öffnen. Nur so ist Trost möglich, nach dem Sie sich so sehr sehnen. Hingabe ist die erlösende Haltung.

Machtvoller Strom der Gefühle (Composit-Mond im Skorpion)

Sie haben einen sehr tiefen emotionalen Kontakt zueinander und vertrauen sich intime Geheimnisse an, die Sie sonst niemandem so leicht offenbaren. Tabus gibt es für Sie nicht, auch nicht in sexueller Hinsicht, und so erlauben Sie sich Einblick in Ihre jeweiligen seelischen Abgründe, Ihre Wut, Ihre Schrecken, Ängste und Lüste. Ihre Anteil nehmende Offenheit füreinander lockt immer noch tiefere Schichten bisher verdrängter Gefühle aus dem Untergrund hervor, und so bekommt Ihre Beziehung durch die Offenbarung auch eine therapeutische Dimension.

Fühlen Sie sich dagegen in Ihrer Offenheit mißbraucht oder manipuliert, können Sie radikal dicht machen. All Ihre Gefühle wandern zurück in Ihren inneren Safe und bleiben unter Verschuß. Möglicherweise brüten Sie über Rachezügeln, um Ihrer Verletzung und Ihrem Groll ein Ventil zu geben. Doch leider vergiften Sie sich damit nur selbst, denn der andere ahnt womöglich noch nicht einmal von Ihrer inneren Not. Sie geraten in eine dunkle Sackgasse, die Ihre Lebensfreude verfinstert und Ihre emotionale Sicherheit untergräbt.

Der einzige Ausweg aus dem Gefängnis einer solchen seelischen Verbitterung besteht darin, die Tür zu Ihrem Herzen doch wieder zu öffnen und Licht in die "Mördergrube" zu lassen. Nur so finden Sie zurück zu Ihrer zurückgewiesenen Liebe, die ja immer noch Liebe ist. Wenn die Fronten zwischen Ihnen und Ihrem Partner zu verhärtet sind, bietet es sich an, einen Therapeuten hinzuzuziehen, damit Sie sich von Ihrer emotionalen Bürde entlasten können. Doch wenn es irgend geht, sollten Sie die entsprechenden Themen mit Ihrem Partner klären, denn er ist ja ebenfalls an diesem Gefühlsknäuel beteiligt und sucht wie Sie nach Erlösung.

Natürlich muß es nicht gleich so dramatisch werden, doch lau wird Ihre Beziehung nie sein. Ihr inneres, vielleicht unbewußtes Bedürfnis ist stets, den Dingen auf den Grund zu gehen und mögliche Verstrickungen zu lösen, damit Sie in den Genuß Ihrer erfüllenden leidenschaftlichen Gefühle kommen.

Warm fließende Kommunikation (Composit-Mond harmonisch zum Merkur)

Es fällt Ihnen leicht, über Gefühle zu sprechen, denn der Ton ist grundsätzlich freundlich und einfühlsam. Schon an der Stimme und der Gestik spüren Sie, daß Sie sich anvertrauen können. So kommt schnell eine emotionale Nähe zustande und begleitet Ihre Gespräche und Unternehmungen. Ob Sie in der Kneipe sitzen, ins Kino oder spazieren gehen oder es sich zu Hause gemütlich machen, immer fühlen Sie eine ungezwungene und zugleich familiäre Verbundenheit.

Auch wenn Sie nicht über Ihre Beziehung sprechen, ist eine persönliche Anteilnahme vorhanden. Das bedeutet nicht, daß Sie nur zustimmend sind, was die Sache angeht. Sie drücken durchaus Ihre Vorlieben und Abneigungen aus, aber Sie richten sich damit nicht gegen den anderen. Eher haben Sie das Bedürfnis, den anderen zu unterstützen, indem Sie sagen, wie Sie die Sache sehen.

So lassen sich auch emotionale Probleme relativ leicht lösen, weil Sie über alles sprechen können. Sie sind mitfühlend und behalten zugleich die Beobachterposition bei. Das schützt Sie vor Verstrickungen, verhindert aber zum Glück nicht, daß Sie sich mit der vollen Palette Ihrer Gefühle zeigen. Keiner von Ihnen muß sich etwas verkneifen, im Gegenteil, Sie locken sich sogar gegenseitig aus der Reserve und entdecken vermutlich ganz neue Seiten an sich. In einer Beziehung, die ja Licht und Schatten beinhaltet, kann Ihnen kaum etwas Besseres passieren als diese warmherzige und verständnisvolle Art der Kommunikation.

Herzliche Verbundenheit (Composit-Mond harmonisch zur Venus)

Ihre Beziehung ist von gegenseitiger Zuneigung und Fürsorglichkeit geprägt. Es liegt Ihnen am Herzen, daß es dem Anderen gut geht, und Sie kümmern sich auch praktisch darum. Sie wissen, daß nichts von allein geschieht. Wenn Ihr Herz voll ist, drücken Sie Ihre Liebe gern in Form von Geschenken aus. Es bereitet Ihnen eine große Freude, es für den anderen schön zu machen und ein gepflegtes, einladendes und gemütliches Ambiente zu schaffen, und Sie teilen es mit ihm, denn es tut auch Ihnen gut.

Ihre emotionale Übereinstimmung erleichtert es Ihnen, in aller Offenheit über Ihre Gefühle, Bedürfnisse und Nöte zu sprechen. Ihr Umgang ist natürlich und sehr persönlich, die Kommunikation läuft von Herz zu Herz und hat nichts Aufgesetztes. Je vertrauter Sie miteinander sind, desto leichter fällt es Ihnen, sich so zu zeigen, wie Sie ganz innen sind. Das gibt Ihnen eine große Geborgenheit, und zugleich ist die Gegenwart Ihres Partners ein Genuß und eine Freude. Ihr Sinn für Schönheit und Liebenswertes läßt Sie gerade dieses am anderen wahrnehmen, und Sie geizen nicht mit positiven Rückmeldungen. Sie sind also ein Herz und eine Seele!

Schwierig wird es, wenn Erwartungshaltungen sich einschleichen und der andere sich nicht wunschgemäß verhält oder nicht auf dem Dauerhoch schwingt. Sie zweifeln dann vielleicht an der Zuneigung oder fühlen sich sogar abgelehnt und gekränkt. Doch der positive Grundstrom läßt nicht zu, daß Sie sich wirklich entzweien. Wenn Sie die Situation etwas aus dem Abstand heraus betrachten, sehen Sie Ihr eigenes Verhalten und nehmen eventuelle Schuldzuweisungen zurück. Schließlich kehren Sie zu Ihrem schönen Einvernehmen zurück. Und wenn Sie manche Krise gemeistert haben, ist Ihre Basis aus Zuneigung unerschütterlich.

Höchste Sensibilität füreinander (Composit-Mond Konjunktion Neptun)

Sie haben eine ausgesprochen idealistische Beziehung zueinander, die zu schwärmerischer Überhöhung führen kann. Ihre höchsten und schönsten Gefühle sind angesprochen. Doch diesem Höhenflug der Gefühle kann auch ein Absturz folgen, denn die Wirklichkeit sieht meist nicht so rosig aus wie Ihre Vorstellungen. Der Grat zwischen Idealisierung und Illusion ist manchmal schmal.

Dennoch verbindet Sie ein geradezu telepathisches Band. Sie spüren intuitiv, was im anderen vorgeht, als könnten Sie hinter die Kulissen blicken. Ihr Ahnungsvermögen ist sehr ausgeprägt, und wenn Sie darauf hören, können Sie sich manche Schwierigkeiten ersparen, denn Sie nehmen nicht nur die schönen, sondern auch die problematischen Seiten wahr und sind so gewarnt.

Sie empfinden eine feine Fürsorglichkeit füreinander, die sich mehr am Seelenheil als an praktischen Notwendigkeiten orientiert. Zwar sind Sie auch auf der konkreten Ebene hilfsbereit, doch die seelische Ebene liegt Ihnen mehr am Herzen. Ihre Zuneigung zueinander hat etwas Entrücktes, Traumhaftes, manchmal auch etwas Abgehobenes. Die Verschmelzung, die Sie suchen und auch erleben, ist von subtiler, transzendenter Qualität. Oft verstehen Sie sich wortlos.

Ihre große Empfindsamkeit macht Sie jedoch auch verletzlich. Ablehnung oder Mißachtung Ihrer liebevollen Zuwendung erzeugt eine schmerzliche Kränkung. In Ihrer subjektiven Sichtweise beziehen Sie schnell alles auf sich, und wenn Ihr Selbstwertgefühl eher labil ist, rutschen Sie in ein Gefühl innerer Isolation. Gepaart mit Trotz ist das eine ziemlich ungemütliche emotionale Ecke. Aber Ihre Fähigkeit zu verzeihen erlöst Sie schließlich wieder.

Wichtig ist hier, daß Sie nicht einfach stumm leiden, sondern Ihre Gefühle zum Ausdruck bringen. Denn oft weiß der andere nicht, daß er Sie an einem solch zentralen Punkt getroffen hat. Öffnen Sie also Ihr Herz! Dann kann der Schmerz abfließen, vielleicht auch die Wut, aber dann kehren erneut Lebensfreude und Liebe ein.

Hebamme in Herzensdingen (Composit-Mond harmonisch zum Pluto)

Ein starkes emotionales Band verbindet Sie, das Sie zu den Tiefen Ihrer Gefühlsnatur führt. Sie erleben möglicherweise ekstatische, beglückende Zustände miteinander, die Ihnen eine nie gekannte oder selten erlebte Geborgenheit bescheren und Ihnen Vertrauen und Sicherheit vermitteln. Sie haben das Gefühl, angekommen zu sein und aus dem Vollen schöpfen zu können.

So haben Sie auch keine Scheu, sich Ihre tiefsten Gefühle zu offenbaren, Sie sind geradezu Herzöffner füreinander und verstehen es, die Geheimkammern aufzuspüren, in denen sich alte Schmerzen verbergen. Ihr emotionaler Austausch kann wie eine Katharsis sein und Sie sich selbst und dem Anderen ganz nahe bringen.

Aber es gibt natürlich auch schwierige Gefühlslagen, wenn Sie aus der Liebe herausfallen und miteinander in Clinch geraten, weil Sie etwas nicht bekommen, und sich wütend und ohnmächtig, abgelehnt und tief gekränkt fühlen. Wenn Sie beide verstrickt sind, leiden Sie gleichermaßen an der verfahrenen Situation, ziehen sich in Ihre jeweiligen Schmollwinkel zurück und machen sich gegenseitig heftige Vorwürfe. Doch am besten ist es wohl, sich tatsächlich auf sich selbst zurückzuziehen und die eigenen Wunden zu lecken, um dann mit ruhigerem Gemüt erneut aufeinander zugehen und das Geschehene mit etwas Abstand betrachten zu können.

Wichtig ist dabei, die Vorwurfsebene zu verlassen, sich nicht so sehr mit dem Anderen, sondern vorrangig mit sich selbst und den eigenen Gefühlen zu beschäftigen. So entzerren Sie Ihr inneres Geschehen und erkennen den anderen als Auslöser und nicht als Verursacher. Damit kommen Sie bei sich selbst und Ihren emotionalen Prägungen und Erfahrungen aus der Vergangenheit an. Auf dieser Plattform läßt sich eine neue Annäherung wagen.

4. Der Composit-Merkur

Seine Stellung beschreibt, wie und worüber Sie miteinander kommunizieren, auf welche Weise Sie sich verstehen und welche Mißverständnisse es geben kann. Die Abrundung der Beschreibung liefern die Aspekte der anderen Planeten zum Composit-Merkur.

Verständnis für größere Perspektiven (Composit-Merkur im neunten Haus)

Ihr geistiger Austausch bezieht sich vor allem auf den philosophischen Aspekt eines Themas. Sie schauen über den Tellerrand der jeweiligen Situation hinaus und fragen sich nach Sinn und Bedeutung. Sie suchen nach dem roten Faden hinter den Ereignissen, die Absicht und das Psychogramm der handelnden Personen.

Erkenntnisdrang ist die Triebfeder Ihres Dialoges, und Sie rücken offen mit der Sprache heraus. Vielleicht zuckt der eine oder andere vor dieser unverblühten Direktheit zunächst etwas zurück. Doch da Sie auch Humor haben, können Sie eigene Fehler oder Irrtümer relativ leicht eingestehen. Sie haben ein gutes Gespür für die Wahrheit und ein Bedürfnis nach Ehrlichkeit, auch sich selbst gegenüber.

Ihre positive, idealistische Einstellung sorgt für eine stete gegenseitige Ermutigung. Denn Sie verstehen es, auch den schwierigsten Situationen noch etwas Sinnvolles abzuringen. Ihr Blick ist auf den verheißungsvollen Horizont neuer Erkenntnisse und Lebensmöglichkeiten gerichtet. Sie lernen gern dazu und sind auch in der Lage, bisherige Überzeugungen infrage zu stellen.

Die einzige Achillesferse dieser Konstellation besteht in der Tendenz, Recht haben und missionieren zu wollen. Wenn Sie glauben, die allein selig machende Weisheit zu besitzen, verengt sich Ihr geistiger Horizont. In diesem Fall gilt es zu verstehen, daß viele Wege nach Rom führen und sich jeder den wählen kann, der ihm meisten entspricht.

Präzisionsanalyse (Composit-Merkur in der Jungfrau)

Es ist Ihnen ein Bedürfnis, und Sie sind in der Lage dazu, sehr detailliert über Dinge zu sprechen, die anliegen und die Sie interessieren. Meist legt der eine mehr Gewicht auf Genauigkeit als der andere, aber je nach Thema können die Rollen wechseln.

Diese Exaktheit und dieses Unterscheidungsvermögen sind von großem Wert, wenn Sie Dinge klären und verstehen wollen. Solange Sie dabei sachlich bleiben, haben beide einen Gewinn. Sie erkennen sozusagen die Feinmotorik Ihrer Interaktion und Ihrer persönlichen Vorgehensweise. Es geht nicht um Bewertungen oder Schuldzuweisungen, sondern um Beschreibung dessen, was abläuft. Dieser Puffer der emotionalen Neutralität hilft Ihnen, Konflikte ohne Streit zu bereinigen.

Bekommt die Argumentation dagegen einen kritischen, vorwurfsvollen Ton, laufen Sie sich am Ende den Rang in kleinlicher Beweisführung ab und verlieren den Gesamtzusammenhang aus den Augen. Sie sehen nur noch das Haar in der Suppe und übersehen dabei die Suppe. Um diesen verengten Blick zu durchbrechen, müssen Sie etwas Abstand einnehmen. Nur so erkennen Sie die Relativität der Details und daß diese oft nur Aufhänger für Unzufriedenheiten auf ganz anderen Gebieten sind. Mit dieser Einsicht können Sie sich den eigentlichen Themen zuwenden und die Hintergründe für Ihre jeweiligen Auffassungen, Bewertungen und Verhaltensweisen aufdecken. Und schon sind Sie wieder am fruchtbaren Ufer dieser Konstellation gelandet!

Harmonische Kommunikation (Composit-Merkur Konjunktion Venus)

In Bezug auf Ihre Kommunikation haben Sie einen kostbaren Joker: Welche Probleme auch immer anfallen und ausdiskutieren sind, Sie finden die richtigen Worte und sind auf fairen Ausgleich bedacht. Sie bemühen sich stets, einen freundlichen Ton zu treffen und harte, verletzende Auseinandersetzungen zu vermeiden. Das Verbindende und Versöhnliche steht im Vordergrund.

Allerdings sollten Sie nicht um der Harmonie willen verschweigen, wenn Sie ganz anderer Ansicht sind. Stellen Sie Ihre Meinung neben die Ihres Partners, nicht in Konfrontation dazu. Denn es geht ja nicht um die absolute Wahrheit, sondern darum, wie man die Dinge auch noch sehen kann. Kampf ist also gar nicht nötig, und Sie haben nichts zu fürchten.

Ansonsten ist Ihr Austausch von freundlicher, liebevoller Art. Sie haben keine Scheu, Ihrer Zuneigung und Liebe in schönen Worten Ausdruck zu verleihen. Sie ermuntern sich gern durch positive Rückmeldungen, was besonders hilfreich ist, wenn sich Selbstzweifel melden. Wenn Sie Komplimente machen, entspringen sie Ihrer Überzeugung, Sie schmieren dem Anderen keinen Honig um den Bart, denn Schmeicheleien wären nicht echt und böten keine wirkliche Verbundenheit. Was Sie sagen, stimmt mit Ihrer Empfindung überein, und wenn Sie etwas schön finden, müssen Sie es gleich äußern.

Ihre Gespräche drehen sich überhaupt häufig um schöne Dinge, denn Sie haben ein gutes Gespür für Stil und Ästhetik. Kunst, Literatur, Musik, alles, was mit Gestaltung und poetischer Inspiration zu tun, interessiert Sie. Und natürlich das Thema Beziehungen. Für Freunde sind Sie vermutlich eine beliebte Anlaufstelle, denn Sie verstehen es, ausgleichend zu wirken und bei unterschiedlichen Positionen zu vermitteln. Sie verbreiten stets eine angenehme, entspannte Atmosphäre, bei der sich jeder wohl fühlt.

Inspirierter Austausch (Composit-Merkur harmonisch zum Neptun)

Ihre Kommunikation trägt idealistische Züge, Sie tauschen sich über mehr als die vordergründigen Fakten aus und sind auch an spirituellen Dingen interessiert. Denn Sie sehen die Vielschichtigkeit eines Sachverhaltes. Mit Einfühlungsvermögen und intuitivem Gespür gehen Sie auf Ihren Partner ein. Bei Ihrem Austausch schwingt oft etwas Zauberhaftes, vielleicht sogar Mystisches mit, das der konkreten Situation eine zusätzliche Dimension gibt. Sie ahnen, daß mehr hinter allem steckt, als der Augenschein vorgibt.

Ihre innere Bilderwelt ist reich, und Sie können Ihre Empfindungen und Wünsche gut in Worte fassen. Phantasievolle Assoziationen machen die Differenziertheit Ihrer Wahrnehmung deutlich, Sie ziehen sich gegenseitig in einen Strom visionären Denkens, ohne den Bezug zur konkreten Realität zu verlieren. Rationalität und Intuition fließen harmonisch und konstruktiv zusammen.

Bei praktischen Dingen ist natürlich eine gewisse Vorsicht geboten, damit es keine Mißverständnisse gibt. Schöne Geschichten nützen nichts, wenn konkrete Vereinbarungen eingehalten werden müssen. Sie brauchen also auch eine gewisse sachliche Nüchternheit und das Unterscheidungsvermögen, wann Wachheit und Verantwortung gefragt sind und wann "Märchenstunde" angesagt ist.

Tiefgründige Kommunikation (Composit-Merkur Konjunktion Pluto)

Ihre Kommunikation ist tief und profund. Sie halten sich nicht mit oberflächlichen Themen auf, sondern wollen den Dingen auf den Grund gehen. Ihr Interesse richtet sich auf die Hintergründe, die verborgenen Motivationen, die Beweggründe und Ursachen, und Sie schrecken auch vor Tabus nicht zurück. So ist Ihr Austausch intensiv und fruchtbar, jede Begegnung berührt Sie und verändert ein Stück weit Ihre Sichtweise.

Schwierig kann es werden, wenn Sie unterschiedlicher Auffassungen sind und sich auf Ihre Sichtweise fixieren. Dann lassen Sie keine anders lautenden Argumente gelten, und Ihre Diskussion wird zu einem Meinungskrieg. Sie beanspruchen ein Veto und blockieren damit jeden fruchtbaren Austausch.

Um aus dieser Frontlage herauszukommen, ist es sinnvoll, die eigenen Beweggründe für diese starre Haltung zu untersuchen. Denn hinter einer solchen Vehemenz stehen mit Sicherheit Ängste und Unsicherheiten, die mit einer machtvollen und vielleicht sogar manipulativen Haltung kompensiert werden sollen. Wenn Sie also Ihren inneren Feindbildern auf die Spur kommen, nehmen Sie die Zwanghaftigkeit aus der Situation und können Ihre Standpunkte auch loslassen, wenn Sie neue Einsichten gewonnen haben.

5. Die Composit-Venus

In dieser Position erkennen Sie, worin Ihre gegenseitige Anziehung besteht, wo Sie Schönheit, Harmonie und Frieden suchen, wie Sie sich Lust verschaffen und Ihre Liebe gestalten. Die Aspekte zu anderen Horoskopfaktoren sagen Ihnen, welche Kräfte unterstützend und welche hemmend wirken.

Begeisterung als Lebenselixier (Composit-Venus im neunten Haus)

Ihre Zuneigung erwächst aus der gemeinsamen Suche nach Bedeutung und Sinn des Lebens. Sie geben sich nicht mit den vordergründigen Tatsachen zufrieden, sondern wollen verstehen, was Ihr Leben zu dem gemacht hat, was es ist, und worin Ihr Ziel besteht.

Diese Fragen wälzen Sie nun nicht im schwermütig-grüblerischen Sinn, auch wenn Selbstzweifel Ihnen mitunter schon die gute Laune verderben können. Vielmehr ermuntern Sie sich gegenseitig, die positiven Seiten Ihrer Situation zu sehen, vor allem, was Sie daraus lernen können, um mehr aus sich zu machen. So kann eine vorher sehr ernst genommene Sache plötzlich auch zu Heiterkeitsausbrüchen führen, weil immer einer in der Lage ist, die Dinge mit Humor zu betrachten. Das geschieht, wohl gemerkt, nicht auf Kosten des anderen, sondern

immer zum Gewinn für beide. Damit helfen Sie sich gegenseitig, sich aus allzu verbohrtter Ernsthaftigkeit zu befreien und Raum für einen mehr spielerischen Umgang mit Problemen zu schaffen.

Ihre Lust auf Abenteuer und Horizonterweiterung macht Sie für allerlei optimistische Zukunftsentwürfe empfänglich. Sie schmieden gern Pläne, z. B. für gemeinsame Reiseziele oder expansive Lebensentwicklungen. Der Aspekt von Schönheit und Gediegenheit spielt dabei immer mit. Was auch immer Luxus für Sie bedeutet, er schmückt Ihre Vorstellungen auf jeden Fall aus. Die materielle Ebene ist dabei nicht das Entscheidende, sondern das Gefühl, in großzügigen Verhältnissen leben zu können. Weite, Sorglosigkeit, Bewegungsfreiheit sind die Qualitäten, die Ihr Herz zum Jubeln und Ihre Augen zum Leuchten bringen. Selbst wenn es zunächst bei Gedankenspielen bleibt, eröffnen Sie sich eine Dimension von Lebensfreude, die Sie nicht mehr loslassen und zu einem Leitstern wird, besonders wenn das reale Leben gerade wenig Ähnlichkeit mit Ihren optimistischen Visionen hat. Sie mögen eine Weile verzagt sein, aber Sie bringen sich immer wieder in eine zuversichtliche Haltung dem Leben gegenüber.

Beziehung mit Qualitätsprüfsiegel (Composit-Venus in der Jungfrau)

Neben aller Herzlichkeit und Zuneigung haben Sie auch eine kritische Distanz und eine gewisse Nüchternheit im Umgang miteinander. Dieser Abstand ermöglicht Ihnen, sowohl die schätzenswerten und positiven Qualitäten Ihres Partners neidlos hervorzuheben, als auch die problematischen Seiten zu benennen, die Sie am anderen wahrnehmen. Sie befinden sich also nicht im Rausch pauschaler Schönfärberei, sondern zeichnen ein differenziertes Bild Ihres Partners.

Wie weit Sie sich von diesem kritischen Blick verunsichert oder verletzt fühlen, hängt von Ihrer Bereitschaft zur Selbstkritik ab. Mit einem ausgeprägten Bedürfnis nach Harmonie und positiver Rückmeldung kann eine solch nüchterne Qualitätsprüfung zu einer Herausforderung für Ihr Selbstbewußtsein sein. Sie fühlen sich vielleicht ungerecht beurteilt und nicht richtig geliebt und rutschen in Selbstzweifel ab. Als Reaktion darauf könnten Sie selbst mit Kritik kontern, um nicht allein dumm dazustehen.

Oder Sie nutzen den detaillierten Blick Ihres Partners zur Selbsterkenntnis und Korrektur Ihres Verhaltens, auch wenn er oft nicht besonders angenehm und schon gar nicht schmeichelhaft ist. Doch Ihr Bedürfnis, sich selbst zu vervollkommen, siegt über Ihre Eitelkeit, und schließlich sind Sie sogar dankbar, daß der andere so unbestechlich seine Einschätzung Ihrer Person mitteilt.

Je offener beide für ein solches Korrektiv sind, desto freundlicher und behutsamer wird die Kritik zum Ausdruck gebracht, und die eigentliche Absicht kommt zum Vorschein, nämlich dem Anderen damit zu dienen und nicht ihn fertig zu machen. Wenn Sie dann etwas Positives sagen oder hören, können Sie sicher sein, daß es keine Schmeichelei, sondern echte Anerkennung und Wertschätzung ist.

Hohe Ladung (Composit-Venus Konjunktion Pluto)

Ihre Beziehung ist von großer Leidenschaftlichkeit und Tiefe, besonders in einer erotischen Beziehung. Sie fühlen sich magisch voneinander angezogen und möchten den anderen geradezu verschlingen. Das führt zu Erlebnissen in der Sexualität, die über den rein körperlichen Aspekt hinausgehen, Sie erleben im besten Falle eine ekstatische Verschmelzung, aus der Sie gewandelt und regeneriert hervorgehen. Das könnte süchtig machen!

Sie erleben aber auch Vorbehalte, aus Angst, verschlungen zu werden und Ihre Unabhängigkeit zu verlieren. Denn der Sog und die Faszination sind groß, und der eine oder andere könnte versucht sein, den anderen in seinen Bann zu ziehen, ihn durch Manipulation an sich zu binden. Daraus folgen subtile oder offene Machtkämpfe. Während der eine den anderen bedrängt, verweigert sich dieser vehement. Die Spannung zwischen Ihnen ist enorm, und Frustrationen können sich massiv entladen. Wenn Sie dieses Spiel auf die Spitze treiben, um die Situation unter Kontrolle zu halten, kann Sie das die Liebe kosten, denn sie fließt nur auf freiwilliger Basis und kann nicht erzwungen werden.

Auch in anderen Beziehungen ist die Intensität hoch und hat oft eine erotische Komponente, und wenn Sie nur über Ihre diesbezüglichen Erfahrungen sprechen. Zumindest gibt es keine Tabus. Aber auch die Herzensbindung ist groß, Sie lassen sich tief aufeinander ein, fühlen sich vom Charisma des anderen angezogen und saugen es geradezu auf. Wie auch immer Sie zueinander stehen, Sie lassen sich niemals kalt. Liebe und Haß können sehr nahe beieinander liegen, wenn Sie sich in Abhängigkeit gefangen fühlen.

Um Ihre innere Souveränität zu wahren oder zurückzugewinnen, ist es wichtig, sich immer wieder auf sich selbst zurückzuziehen und den anderen eine Weile loszulassen. Sonst verbeißen Sie sich nämlich in Forderungen, wenn Sie nicht bekommen, was Sie wollen. Dieser Verstrickung entziehen Sie sich, wenn Sie auf Ihre eigene Kraft und Liebe besinnen und aus dieser Fülle heraus erneut auf den anderen zugehen.

6. Die Composit-Lilith

Es ist nicht üblich, Lilith, auch Schwarzer Mond genannt, an dieser Stelle unter den Planeten aufzuführen. Denn sie ist kein Planet, sondern ein berechenbarer sensibler Punkt auf der Achse der elliptischen Mondumlaufbahn um die Erde. Ich habe es dennoch getan, um Lilith in den Themenkomplex "weibliche Energien" (Mond, Venus) zu integrieren. Denn Lilith symbolisiert die dunkle Seite des Mondes, die verborgenen, verdrängten oder verleugneten, aber außerordentlich kraftvollen Aspekte des Weiblichen, die für Frauen eine bedeutsame Lücke im Verständnis der eigenen Weiblichkeit schließen und Männern ihre unbewußte Faszination und zugleich Angst vor dem wilden, von ihnen unabhängigen Weiblichen bewußt machen. Der Einfluß von Lilith mag bekämpft werden, ist aber unwiderstehlich, denn er ist durchtränkt von Erotik, tiefem Wissen und radikalem Unabhängigkeitswillen. Frauen können sich nicht hinter ihrer angepaßten Rolle verstecken, Männer nicht bei ihrer rationalen Zugeknöpftheit bleiben. Im Composit zeigt die Lilith die Dimension dieser wechselseitigen Dynamik zwischen beiden Partnern auf, die sowohl Zündstoff als auch Befreiungspotential enthält. Die Aspekte zu anderen Horoskopfaktoren und Planeten runden das Bild dieser Ebene der Beziehung ab.

Lust auf Wohlstand (Composit-Lilith im zweiten Haus)

Wohlhabenheit übt einen starken Reiz auf Sie aus und kennzeichnet ein Kernthema Ihrer Beziehung. Es geht dabei nicht so sehr um das Haben, sondern um die Dimension des Erlebens, des Seins, der Genußfähigkeit, verbunden mit Selbstwertgefühl und Sinnlichkeit. Wenn Sie die Fülle des Augenblicks genießen, tauchen Sie in den Raum Ihres inneren Reichtums ein, der weitgehend von äußeren Bedingungen unabhängig ist. Sie spüren dann eine innere Sicherheit und Gewißheit, daß alles in Ihnen vorhanden ist, wonach Sie im außen suchen, und nur darauf wartet, mit jemandem geteilt zu werden, der es zu schätzen weiß. Meist existiert jedoch ein Gefühl des Mangels und des Selbstwertzweifels, das sich nicht auf Besitz beschränkt, sondern auch andere Qualitäten und Fähigkeiten betreffen kann und bei beiden unterschiedlich gelagert ist. Jeder bewundert und beneidet etwas am anderen, das er selbst nicht zu haben meint. So versuchen Sie einen Deal, um einen Ausgleich herzustellen. Geld als sichtbarer Ausdruck des eigenen Wertes spielt natürlich eine große Rolle. Doch so angenehm Geld auch ist, Sie würden sich niemals dafür verbiegen und Ihre Seele verkaufen. Ihre Unabhängigkeit innerhalb der Beziehung ist Ihnen sehr wichtig, Sie lassen sich nicht bestechen und unterwerfen. Sie haben ein sensibles Gespür dafür, wenn etwa ein Geschenk mit einer bestimmten Absicht verknüpft ist. Sie wollen nicht gönnerhaft behandelt werden. Gleichwertigkeit ist Ihnen ein wichtiges Anliegen, und für Sie gibt es noch andere Währungen

als Geld. Wenn Sie etwas bekommen, legen Sie Ihren eigenen Wert als Gegengewicht in die Waagschale. Selbst wenn Sie kurzfristig ins Defizit rutschen, rappeln Sie sich wieder daraus hervor.

Das Ziel dieser Konstellation ist gegenseitige Wertschätzung. Aus dieser Haltung heraus können Sie wirklich genießen, was Sie zusammen in die Beziehung einbringen. Neid erübrigt sich dann, Ergänzung ist die Lösung und eine gute Basis für oft lukrative Zusammenarbeit.

Freier Umgang miteinander (Composit-Lilith im Wassermann)

Ihre Beziehung ist von Freizügigkeit und einem starken Unabhängigkeitswillen geprägt. Sie wollen sich frei und ungezwungen miteinander bewegen können und sich nicht in bestimmte Verhaltensnormen pressen lassen. Ihr rebellischer Geist blitzt sofort auf, falls Sie auf manipulative oder vereinnahmende Tendenzen stoßen. Sie sind nicht bereit, vorbehaltlos Erwartungshaltungen zu erfüllen.

Ihre geistige Freiheit ermöglicht Ihnen, unvoreingenommen und tolerant die verschiedensten Themen zu behandeln und Verhaltensweisen ohne moralischen Stempel wahrzunehmen. Sie billigen dem Anderen seinen Erfahrungsspielraum als Experimentierfeld zu, um über Klischees und konventionelle Beurteilungen hinauszugelangen. Natürlich erwarten Sie die gleiche Haltung auch vom anderen, denn Gleichberechtigung ist oberstes Gebot.

Das freie Spiel der Kräfte setzt eine enorme Fülle von ungewöhnlichen Ideen bei Ihnen frei. Sie inspirieren sich gegenseitig, über Bestehendes hinauszugehen und ganz neue Entwürfe partnerschaftlichen und gesellschaftlichen Wirkens zu entwickeln. Ihr Blick ist idealistisch auf die Zukunft gerichtet, Sie sehen zusammen Möglichkeiten der Befreiung aus alten Ideologien, hierarchischen Strukturen und scheinbar ehernen Sachzwängen, die für andere noch unhinterfragte Gültigkeit haben. Sie sind Vorreiter des Neuen für andere offene Geister, für manche wiederum nur utopische Spinner.

Das läßt Sie jedoch völlig unberührt, denn der Geist einer neuen Welt hat Sie erfaßt, der die Richtigkeit eines Quantensprungs im Bewußtsein geradezu fühlbar werden läßt. Allerdings können Sie es nicht nur bei der Theorie lassen. In Ihrem konkreten Miteinander haben Sie das Spielfeld zur Erprobung Ihrer innovativen, freiheitlichen und toleranten Ideen. Wagen Sie also den Praxistest!

7. Der Composit-Mars

Der Composit-Mars symbolisiert die aktive Energie, die zwischen zwei Partnern wirkt. Da jeder in einer Beziehung trotz aller Verbundenheit auch seine eigenen Anliegen durchsetzen will, kann es zu Konkurrenz, Spannungen und Streit kommen. Bei einem gemeinsamen Ziel lassen sich die Kräfte allerdings auch bündeln, so daß keiner das Gefühl hat, zu kurz zu kommen. Die Haus- und Zeichenpositionen sowie die Aspekte des Composit-Mars zeichnen das Bild dieses dynamischen Gefüges.

Berufliche Profilierung als Wettkampfarena (Composit-Mars im zehnten Haus)

Berufliche und gesellschaftliche Belange spielen eine große Rolle zwischen Ihnen, Ihr Engagement richtet sich auf Status und Anerkennung der eigenen Kompetenz, und Sie halten damit vor dem Partner nicht hinter dem Berg. Sie vertreten selbstbewußt Ihre eigene Position, ermuntern aber auch den Partner, seine Fähigkeiten entsprechend einzusetzen.

Ihre kämpferische Energie kann allerdings auch zu Konkurrenz führen. Sie haben den Ehrgeiz zu beweisen, was Sie alles können und wie wichtig Sie sind. Fehlende Würdigung empfinden Sie als Herausforderung, sich erst recht einzubringen. Oft mischt sich Aggression hinein, und Sie trumpfen auf, indem Sie sich zum Richter aufspielen und den anderen durch Maßregelung und Verurteilung auf seinen Platz verweisen.

Ihr martialisches Auftreten dient jedoch als Kompensation von meist uneingestandenen Schwächegefühlen. Geltungsbedürfnis und fehlende Anerkennung gehen eine explosive Mischung ein, und die Flucht nach vorn verdeckt nur notdürftig die zugrundeliegende Wunde. Wenn Sie Ihre Selbstprofilierung gegen den Partner betreiben, ziehen Sie meist den Kürzeren, denn Sie bekommen nie die gewünschte Anerkennung und Unterstützung.

Es ist also wichtig, daß Sie nicht den anderen zum Maßstab machen, sondern sich selbst als Autorität setzen. Nur Sie können beurteilen, was Sie auf Ihrem Gebiet leisten. Ebenso sollten Sie sich nicht über den anderen erheben und sich in seine Angelegenheiten einmischen. Gegenseitiger Respekt und Eigenverantwortung sind die beste Basis für eine fruchtbare Zusammenarbeit oder ein Miteinander, wenn Sie sich in ganz unterschiedlichen Bereichen engagieren. Vergleichen Sie sich nicht so sehr miteinander, schon gar nicht verbunden mit einer Wertung, sondern vergleichen Sie verschiedene Stadien Ihrer eigenen Entwicklung miteinander. Dann wissen Sie, welche Fortschritte Sie gemacht haben und wo Sie noch mehr tun können. Wenn Sie etwas am anderen schätzen und bewundern, nehmen Sie das als Anregung für sich, aber kopieren Sie nichts. Ihre Authentizität ist der beste Fundus, den Sie haben.

Harmonisches Zusammenspiel (Composit-Mars in der Waage)

Sie haben die Fähigkeit, freundlich und diplomatisch miteinander umzugehen und doch Ihre eigenen Belange durchzusetzen. Sie steuern keinen Konfrontationskurs, sondern setzen auf Kooperation. Ihre Kompromißbereitschaft sollte jedoch nicht darüber hinwegtäuschen, daß Sie durchaus Ihre eigenen Vorstellungen davon haben, was Sie wollen oder nicht wollen. Zu große Anpassung um des lieben Friedens willen sollten Sie nicht auf Ihre Fahnen schreiben, sonst wird dieser Friede schal. Mut zu klarer Entschiedenheit ist ebenfalls gefragt.

Fairneß und Gleichberechtigung sind entscheidende Größen, die Ihr Verhalten bestimmen. Gibt es eine Schieflage zwischen Ihnen, fühlen Sie sich etwa ungerecht behandelt, erstirbt Ihr charmantes Lächeln, und Zorn tritt an die Stelle. Nicht daß Sie gleich ausfallend werden, doch die Energie teilt sich mit. Der andere weiß Bescheid, daß etwas auf dem Spiel steht.

Da jeder für Ausgewogenheit und Gerechtigkeit in Bezug auf das eigene Engagement seine eigenen Maßstäbe hat, ist es sehr wichtig, sich offen darüber auszutauschen. Denn aus Verletztheit kann leicht die Unterstellung einer bösen Absicht erwachsen und als Gegenwehr eine Menge Wut freisetzen. Wenn Sie Ihre jeweiligen Standpunkte dagegen klären, finden Sie einen versöhnlichen Neubeginn.

Jenseits aller Konflikte herrscht eine schöne Harmonie zwischen Ihnen. Sie lieben das Angenehme und Schöne und haben große Freude daran, jede Situation stilvoll zu gestalten. Dabei geht es nicht nur um äußere Kriterien, auch wenn diese für Sie wichtig sind. Ästhetik und Ausgewogenheit locken vielmehr das Beste in Ihnen hervor, Ihre kreativen Handlungsimpulse kommen aus Ihrer Mitte und schaffen damit eine atmosphärische Ausgewogenheit, die auch Ihre Seele glättet. Nicht nur Sie fühlen sich miteinander wohl, sondern auch Ihre Mitmenschen schätzen Ihre Gegenwart und Ihren harmonisierenden Einfluß.

Zielorientierte Tatkraft (Composit-Mars Konjunktion Jupiter)

Sie regen sich gegenseitig zu großer Dynamik an und folgen Ihren spontanen Impulsen. Doch Ihre Vorgehensweise entsteht nicht nur aus einer Laune heraus, sondern ist durchaus zielorientiert. Sie spüren den Drang und den Ehrgeiz, mehr aus Ihrem Leben zu machen, Grenzen zu überschreiten. Sie haben den Mut, Neuland zu betreten, wenn Sie davon überzeugt sind, daß Sie sich dadurch neue Chancen eröffnen. Dabei gehen Sie die Dinge mit Zuversicht und Optimismus an und lassen sich nicht so leicht durch Hindernisse irritieren.

Oft ist einer von Ihnen dynamischer und expansiver als der andere und versucht, diesen mitzureißen und dessen Vorsicht oder gar Furcht durch Aktionismus zu überrumpeln. Ihre gute Absicht ist, den anderen zu ermuntern, sein Potential in die Tat umzusetzen. Das gelingt Ihnen sicher auch ein Stück weit. Doch wenn Sie zuviel Druck machen und dessen Bedenken einfach ignorieren, wird er sich aufbäumen und seine Position kämpferisch ins Spiel bringen.

Das Bedürfnis, recht zu haben, kann heftigen Streit um die gemeinsamen Ziele auslösen, denn jeder steht selbstbewußt zu seinen Überzeugungen. Sie pochen darauf, Ihren eigenen Weg zu gehen, und lassen sich nicht ans Gängelband nehmen. Sie können nur etwas tun, wenn Sie auch inhaltlich dahinter stehen. Wenn Sie also eine gemeinsame Zielrichtung finden, haben Sie eine enorme Schubkraft, die sicher auch von Erfolg gekrönt ist. Ist die Richtung dagegen unklar, vergeuden Sie Ihre Energie in Standortkämpfen.

Wichtig ist also vor allem die Frage, was Sie erreichen wollen. Dann können Sie entscheiden, wer für welche Aktionen am besten geeignet ist. So umgehen Sie Konkurrenzkämpfe, bewahren Ihre Eigenständigkeit und kommen schließlich doch gemeinsam durchs Ziel.

8. Der Composit-Jupiter

Jupiter symbolisiert Ausdehnung und Wachstum mit dem Ziel optimaler Entfaltung. Im Composit bezeichnet er den Lebensbereich und die Qualitäten innerhalb Ihrer Beziehung, die Sie individuell und gemeinsam bestmöglich in Ihre Entwicklung fördern. Die Aspekte zu den übrigen Planeten und sensiblen Punkten stellen die unterstützenden und herausfordernden Kräfte dar, die die Gesamtdynamik bestimmen.

Beruflicher Erfolg und Lebenssinn (Composit-Jupiter im zehnten Haus)

Gesellschaftlicher Status und beruflicher Erfolg spielen eine große Rolle in Ihrer Beziehung. Oft stellt der eine etwas dar, während der andere gern etwas darstellen möchte, es aber nicht zufrieden stellend schafft. Es geht zwischen Ihnen vor allem um die Anerkennung von Leistung und Kompetenz. Gönnen Sie dem Anderen den Erfolg, oder wurmt Sie es Sie, daß Sie weniger erreicht zu haben glauben. Stürzt Sie dessen Erfolg in tiefe Selbstzweifel, die sich ein Ventil durch Neid suchen? Oder stellen Sie sich andererseits als der Erfolgreiche über den anderen? Hier ist eine ehrliche Selbstanalyse angebracht.

Vergleiche zwischen Ihnen sind dagegen wenig hilfreich - die berühmten Äpfel und Birnen. Sie bringen zum Glück die Fähigkeit mit, das Potential im anderen zu erkennen und Erfolg nicht nur nach gesellschaftlichen Kriterien zu beurteilen, sondern aus einer ganzheitlichen Perspektive der Persönlichkeitsentwicklung zu betrachten. Damit können Sie den anderen ermutigen, sich selbst anzuerkennen und vor allem den eigenen Wachstumsprozeß im Auge zu behalten, statt sich an äußeren Kriterien und Normen festzubeißen. Sie können sich gegenseitig den Blick dafür weiten, beruflichen Erfolg nicht als ultimatives Ziel anzusehen, sondern die Erfahrungen auf dem Weg dorthin als eigentliches Ziel und Lernfeld für die eigene Entwicklung zu betrachten und sie damit höher zu bewerten. Es gilt, persönlichen Ehrgeiz und gesellschaftliche Maßstäbe unter die Lupe zu nehmen und an spirituellen Gesichtspunkten zu messen. So kann ein Scheitern unter Umständen einen größeren Gewinn für Ihre Selbsterkenntnis bringen als müheloser Erfolg. Denn Erfolg kann die Wachsamkeit gegenüber der eigenen Egozentrik einschläfern und zu einer hochmütigen, anmaßenden Haltung führen.

Sie treten also mit einem hohen moralischen Anspruch auf und gebärden sich zuweilen auch als Moralapostel. Dabei müssen Sie sich allerdings gefallen lassen, an Ihren eigenen Maßstäben gemessen zu werden. In dieser Hinsicht werfen Sie nämlich beide ein waches Auge aufeinander. Ehrlichkeit ist die unabdingbare Grundlage dafür, daß Sie zu Ihrem Optimum finden. Dazu brauchen Sie gegenseitiges Vertrauen und die Bereitschaft, Kritik als konstruktiven Beitrag zu sehen und anzunehmen.

Sind Sie gleichermaßen beruflich erfolgreich, jeder auf seinem Gebiet, bringen Sie sich gegenseitig Wertschätzung entgegen und genießen es ansonsten, sich souverän auf dem gesellschaftlichen Parkett zu bewegen und Großzügigkeit walten zu lassen. Arbeiten Sie an einem gemeinsamen Projekt, sind Ihnen gute Erfolgsaussichten beschieden.

Einvernehmliches Suchen nach der Wahrheit (Composit-Jupiter in der Waage)

Sie verstehen es, sich Ihre Einsichten und Überzeugungen, auch übereinander, auf freundliche und charmante Weise mitzuteilen. Sie suchen nicht die Konfrontation, sondern den Konsens und bieten Ihr diplomatisches Geschick auf, um Härten zu umschiffen. Ihr Verständnis für die Position des anderen schafft ein friedliches Feld, in dem es auch möglich ist, Schwächen und Fehler anzusprechen und zuzugeben. Außerdem erleben Sie Ihr Zusammensein als sehr harmonisch und möchten diese Qualität nicht aufs Spiel setzen. Manchmal sind Sie daher nachgiebiger, als Ihrer wahren Einstellung entspricht.

Dennoch lassen sich nicht alle Konflikte seidenweich bewerkstelligen. Zuweilen sind Sie auch herausgefordert, entschiedene Stellung zu beziehen. Da Sie ein ausgeprägtes Gerechtigkeitsgefühl haben und auch Ihre eigene Rolle bei dem Spiel in Betracht ziehen, untersuchen Sie die Lage ausgiebig von allen Seiten und setzen alles daran, zu einer fairen Beurteilung und einem entsprechenden Entschluß zu kommen. Selbst wenn es unüberbrückbare Differenzen gibt, handeln Sie nach der Maxime, sich immer wieder in die Augen blicken zu können.

Ungerechte Beurteilungen Ihres Partners treffen Sie hart. Außerdem sind Sie der Meinung, zu einem Konflikt gehören immer beide, und Sie fordern das Eingeständnis der eigenen Beteiligung auch von Ihrem Partner ein. Sie sehen nicht ein, alles auf Ihre Kappe zu nehmen. Geschieht das nicht, geht Ihre Vertrauensgrundlage in die Brüche, und Sie stellen Ihren bisher bereitwillig erteilten Vorschuß ein.

Ihre Versöhnungsbereitschaft ist jedoch groß. Haben Sie das Gefühl, daß durch das Entgegenkommen Ihres Partners ein neues Gleichgewicht hergestellt ist, sind Sie erneut zur Kooperation bereit. Ihr sehnliches Verlangen nach Frieden motiviert Sie dabei sehr, Sie sind für Ihren Teil bereit, das Kriegsbeil zu begraben. Doch Ihr Blick ist zugleich geschärft für faule Kompromisse und Scheinheiligkeit. Echte Gemeinsamkeit ist nur möglich auf der Basis von Wahrhaftigkeit.

9. Der Composit-Saturn

Der Composit-Saturn steht in erster Linie für die Aufgabe bewußter Strukturierung des Bereichs der Beziehung, der durch seine Stellung angesprochen ist (Haus und Zeichen). Das kann sich einerseits als hemmend und begrenzend zeigen, andererseits aber auch einen stabilen, verlässlichen Rahmen bedeuten, je nachdem wie die Partner mit Verpflichtung und Selbstverantwortung umgehen. Die Aspekte Saturns zu anderen Planeten und Faktoren des Composit-Horoskops zeigt mildernde oder erschwerende Einflüsse.

Strukturierung kreativer Entfaltung (Composit-Saturn im fünften Haus)

Sie erleben sich in Gegenwart Ihres Partners in Ihrem spontanen, spielerischen Selbstaussdruck gehemmt, als hätten Sie ein Korsett aus unsichtbaren Richtlinien und Verboten an. Sie sind ernster und verhaltener, als Sie sich sonst empfinden und geben, manchmal auch etwas linkisch und verlegen, als würden die strengen Augen einer Jury Sie beobachten und Sie in Angst zu versagen versetzen.

Diese Richterinstanz repräsentieren Sie beide füreinander, jeder auf seine Weise und in unterschiedlicher Stärke. Damit bieten Sie jeweils eine geeignete Projektionsfläche für den inneren Richter, der in jedem von Ihnen schlummert und jetzt durch den Partner zum Leben erweckt wird. Natürlich haben Sie auch eine Menge Respekt und Hochachtung vor der Autorität und Kompetenz, die Sie in Ihrem Partner sehen. Doch Sie bekämpfen ihn auch, wenn er sich mit deutlich erhobenem Zeigefinger und humorlosem, rigidem Führungsanspruch zeigt.

Anmaßung und falscher Stolz sind die Eckpunkte dieser Dynamik, die den Fluß unbekümmert und fröhlich fließender kreativer Energie lähmt. Die Ursache liegt darin, daß Sie dem Anderen zuviel Beurteilungsmacht zuschreiben und die Verantwortung für Ihren eigenen individuellen Selbstaussdruck leugnen. Angst vor Strafe in Form von Verurteilung und Liebesentzug hält Sie kleinlaut unterhalb Ihres tatsächlichen vitalen, expressiven Potentials gefangen. Meist rührt das von Erfahrungen und Prägungen aus der Kindheit durch einen autoritären Elternteil her, als Sie Ihre feinen, expressiven Seiten nicht ungestraft leben konnten und sich nach innen zurückgenommen haben.

Die Aufgabe dieser Konstellation ist es nun gerade, zur eigenen Autorität und Autonomie zurückzufinden und sich zu Ihrem spezifischen Ausdruck zu bekennen, mag der Partner urteilen, wie er will. Nicht daß Sie nicht auf ihn hören sollten, wenn er Ihnen einen klugen Rat erteilt. Doch Sie sind die letztendliche Richterinstanz, denn Sie tragen auch die Konsequenzen für Ihr Tun. Wenn Sie sich vor dem Urteil des anderen beugen, tun Sie es freiwillig. Damit behalten Sie Ihre Würde und Ihre Souveränität. Auf dieser Basis gegenseitigen Respekts können Sie wunderbar zusammenarbeiten und Ihrer gemeinsamen Kreativität eine klare und effiziente Struktur verleihen. Jeder ist zugleich Meister und Schüler, keiner erhebt sich arrogant über den anderen. Das kann man doch eine frohe Botschaft nennen!

Konsequente Grenzsetzung (Composit-Saturn im Stier)

Für Ihre Sicherheit brauchen Sie feste Regeln und Rituale. Einerseits haben Sie das Bedürfnis, sich gegen den anderen abzugrenzen, andererseits ist Ihnen eine feste Bindung wichtig. Grundsätzlich sind Sie treu und beständig und halten eine Menge aus, ohne sich zu rühren, denn Sie mögen keinen Streit. Stimmen Ihre ethischen Normen und Prinzipien überein, erleben Sie einen kontinuierlichen Fluß in der Beziehung, der Ihnen Halt und Zuversicht gibt.

Ist Ihr Abgrenzungsbedürfnis unterschiedlich, kann es Probleme geben. Derjenige, der mehr Kontakt und Gemeinsamkeit will, legt sich ins Zeug, macht vielleicht Geschenke und blitzt doch an den Mauern des anderen ab. Denn der läßt sich nicht bedrängen und läßt die Rolladen einfach herunter. Drängeln nützt also überhaupt nichts. Die Aufgabe dieser Situation besteht gerade darin, daß jeder sich auf sich selbst besinnt. Wenn Sie das tun, verringern Sie den Druck

auf den anderen, und er kann seine Tür freiwillig wieder öffnen. Für jede Abhängigkeitssucht ist diese Konstellation Gift und zugleich Heilung, denn Sie werden immer wieder auf sich selbst zurückgeworfen und entdecken so Ihre eigene Kraft.

Die gleiche Dynamik zeigt sich, wenn unterschiedliche Auffassungen und Wertvorstellungen aufeinandertreffen. Die Bereitschaft, etwas Neues anzunehmen, ist ziemlich gering (wenn nicht andere Aspekte dagegen sprechen). Sie hocken stur auf Ihren Positionen, schon weil Sie Veränderungen Ihres Normengebäudes als bedrohlich empfinden, und keiner rührt sich von der Stelle. Diskussionen sind schwierig, denn meist blockt der eine oder andere gleich ab. Für differenzierte Argumentationen haben Sie keinen Sinn. Das ist so, und basta. So hocken Sie schließlich stumm, empört und verletzt beieinander, rieglern sich ab und sitzen die Situation trotzig aus. Die Atmosphäre ist zum Schneiden dick, ein Außenstehender würde es sofort spüren und sich äußerst unbehaglich fühlen. Sie selbst natürlich auch.

Um sich daraus zu befreien, ist es wichtig, das eigene Empfinden der Bedrohtheit zu hinterfragen. Warum kann der andere Sie durch seine Haltung so sehr verunsichern und Sie an Ihrem Wert zweifeln lassen? Wie steht es mit Ihrem Besitzanspruch, was wollen Sie haben, was wollen Sie geben? Welche Ansprüche überhaupt stellen Sie an den anderen, ohne es ganz klar zum Ausdruck zu bringen? Auch hier sind Sie also wieder auf sich zurückgeworfen. Durch die ehrliche Beantwortung der Fragen finden Sie zu Ihrer Mitte zurück und machen weder Grenzübertritte, noch erlauben Sie welche in Bezug auf sich.

10. Der Composit-Chiron

Die Position Chirons zeigt, in welchem Bereich alte persönliche Verletzungen durch Ihre Beziehung aktualisiert werden, wie sie in Ihrer Interaktion zum Ausdruck kommen und Heilung durch gründliche Analyse und Bewußtwerdung erfolgen kann. Die Aspekte Chirons zu anderen Planeten und Horoskopfaktoren differenzieren die Grundaussagen.

Gefühle teilen und Ungeborgenheit überwinden (Composit-Chiron im vierten Haus)

Emotionale Verletzungen in der frühen Kindheit sind ein wichtiges Thema in Ihrer Beziehung, das Sie stark verbindet, aber auch emotionale Turbulenzen auslösen kann. Die Auswirkungen dieser Konstellation auf Ihr Miteinander hängen davon ab, wie bewußt jeder Einzelne mit seinen Gefühlen, insbesondere mit diesen frühen Kränkungen und seinen daraus resultierenden Verhaltensmustern umgeht.

Eine starke Triebfeder Ihres Zusammenseins ist das Bedürfnis nach Trost und Geborgenheit. Was Sie früher nicht bekamen, suchen Sie jetzt bei Ihrem Partner. Wenn Ihnen Ihre Erwartungshaltungen nicht bewußt sind und Sie diese nicht klar formulieren, sondern sie unausgesprochen in den Raum stellen, können Sie Ihren Partner überfordern. Denn er hat ja andere Wurzeln und daher auch andere Muster und versteht nicht automatisch, was Sie von ihm verlangen. Wenn das wechselseitig auf diese stumme Weise geschieht, kann es erhebliche Mißverständnisse und entsprechende Kränkungen geben.

Die Chance, die alten Wunden ein Stück weit zu heilen, besteht jedoch gerade darin, daß Sie sich anvertrauen und ehrlich über Ihre Gefühle sprechen. Ihre Geschichte mag anders sein als die Ihres Partners, doch die seelische Not verstehen Sie sicherlich. Keiner von Ihnen kann das Geschehene ungeschehen machen, doch Ihre emotionale Anteilnahme ist wie ein Herzöffner und ermöglicht, sich des ursprünglichen Kummers bewußt zu werden und ihn sich von der Seele zu reden.

Oft ist es eine Mischung aus tiefem Schmerz und verdrängter Wut über Ihre Verlorenheit in der Kindheit, die durch bestimmte Interaktionen zwischen Ihnen wieder aktualisiert werden. Sie projizieren das innere Bild des Elternteils auf den Partner, der Sie am meisten verletzt hat, und der Partner übernimmt oft automatische die erwartete Elternrolle, mit dem Resultat, daß Sie erneut die alten Verletzungen erleben. Daraus entsteht eine wechselseitige Vorwurfshaltung, die nur aufhören kann, wenn Sie sich des Projektionsprozesses bewußt werden.

Wenn Sie also Ihre Gefühle zulassen, ohne den anderen dafür verantwortlich zu machen, sind Sie bei sich gelandet und erkennen an, daß diese Erfahrungen nun mal zu Ihrer Geschichte gehören. Von dieser Erkenntnis ausgehend, können Sie auch die positiven Seiten dieses Umstands sehen. Denn der Mangel an einer bestimmten Art von Zuwendung hat Sie andererseits auch stark gemacht, Sie haben Qualitäten entwickelt, die Sie nicht in dem Maße hätten, wenn Sie in Watte gebettet worden wären.

Durch das eigene Leiden haben Sie außerdem ein großes Verständnis für Ihren Partner und auch andere, und oft sind Sie eine gesuchte Anlaufstelle für Menschen, die ihr Herz ausschütten wollen. Sie haben Verständnis und Mitgefühl, verfallen aber nicht in Sentimentalität, so daß Ihr Trost den anderen auf der Erwachsenenenebene anspricht und ihn befähigt, alte Ressentiments loszulassen und die Verantwortung für die jetzige Situation zu übernehmen. So bekommt Ihre Beziehung schließlich eine Vertrautheit, die von Reife geprägt ist.

Eingeschränkte Durchsetzung (Composit-Chiron im Widder)

Sie haben den Ehrgeiz, sich zu profilieren und etwas Besonderes zu tun. Dafür investieren Sie Ihre Kraft. Doch irgendwie scheinen sich Hindernisse und Umstände in den Weg zu stellen, die Sie ausbremsen und Sie davon abhalten, Ihr ursprüngliches Ziel zu verfolgen. Damit kann ein Gefühl des Scheiterns verbunden sein, obwohl Sie viel leisten. Ihre Fähigkeiten werden gesucht, aber nicht zu Ihren Bedingungen.

Auch der Neid anderer kann die Freude an Ihren Aktivitäten beeinträchtigen. Nach außen mögen Sie selbstbewußt, aus Selbstschutz vielleicht sogar etwas anmaßend und selbstgerecht auftreten, doch innerlich fühlen Sie sich geknickt, vielleicht sogar schuldbewußt, als dürften Sie Ihre Kraft, an vorderster Stelle zu stehen, nicht zeigen.

Selbstbehauptung und Anpassungsdruck sind die Eckpunkte dieser Dynamik. Wenn Sie sich gut verstehen und an einem Strang ziehen, setzen Sie sich gemeinsam gegen Widerstände von außen zur Wehr, stärken sich gegenseitig und kämpfen für Ihre Vorhaben. Haben Sie dagegen Konflikte innerhalb der Beziehung, fällt es Ihnen möglicherweise schwer, Ansprüche zu stellen und Ihre Position zu behaupten. Der Dominantere von Ihnen bestimmt den Kurs, während der andere sich fügt und seine eigenen Pläne opfert. Das mag durch die Situation erforderlich sein, doch es kratzt an Ihrem Selbstwert, denn Sie handeln nicht aus eigenem Antrieb und selbstbestimmt. Aus Unterlegenheitsgefühlen entsteht eine unterschwellige Konkurrenz, die von latentem Unwillen gespeist wird.

Den besten Nutzen ziehen Sie aus dieser Konstellation, wenn Sie sich gegenseitig dazu ermutigen, neue Wege zu gehen, und sich gleichzeitig Ihre Hemmungen und Schwächen eingestehen. Je offener und direkter Sie sich in Ihren Impulsen zeigen, sagen, was Sie wollen und nicht wollen, desto weniger Mißverständnisse gibt es und desto eher finden Sie zu einer gleichberechtigten Durchsetzung Ihre Ansprüche.

Den Finger in die Wunde legen (Composit-Chiron disharmonisch zum Uranus)

Durch Ihre unkonventionelle Art, die vor Tabus und heiklen Themen nicht zurückschreckt, haben Sie die Fähigkeit, beim anderen alte, aus der Vergangenheit stammende Wunden zu berühren und mit einem Schlag bewußt zu machen. Die Auslösung solcher Ereignisse geschieht meist nicht mit bewußter Absicht. Durch eine bestimmte Bemerkung, eine Geste, ein Blick, steht plötzlich ein Thema mit den entsprechenden Gefühlen im Raum. Traumatische Erlebnisse und unbewältigte Konflikte tauchen aus der Erinnerung auf, und Sie kommen mit der Not und dem

Schmerz in Berührung, die Sie vorher vielleicht verdrängt haben. Die Anteilnahme und Toleranz des Partners hilft Ihnen, diese nochmals zu durchleben und sich so aus Ihrem inneren Gefängnis von Schuld- und Unzulänglichkeitsgefühlen zu befreien.

Dieser Prozeß kann jedoch auch unsanft ablaufen, wenn Einfühlungsvermögen und Verständnis fehlen. Sie machen sich dann ziemlich radikal und ungeschminkt über die Unzulänglichkeiten des Partners her und legen den Finger in die Wunde. Verletztheit und Rebellion mischen sich zu einer brisanten Mischung, die auch zu neuen Verletzungen führen kann, wenn Sie es nicht schaffen, einen Schritt zurückzutreten und die Situation mit Abstand zu betrachten.

Das Äußern von Aggressionen kann eine Ventilfunktion haben, doch eine Lösung ist es nicht. Wenn Sie sich beide jeweils dem Thema Ihrer Verletztheit stellen, landen Sie bei Ihrer eigenen Geschichte. Vorwürfe sind letztlich nur eine Abwehrstrategie, um den Schmerz nicht zu spüren. Wenn Sie jedoch innehalten und nicht mehr ausweichen, kommen Sie an die Ursachen für Ihre Verdrängung und an Ihre eigenen negativen Selbstdefinitionen. Was der andere Ihnen durch seine (von Ihnen so empfundene oder tatsächliche) Abwertung antut, haben Sie sich unbewußt schon längst selbst angetan und erleben es jetzt im Spiegel der Reaktion Ihres Partners lediglich viel direkter.

Es hat also wenig Sinn, Ihre Gefühle von Makel, Scham und Schmerz am anderen festzumachen. Damit binden Sie sich an ihn. Es geht aber nicht darum, es ihm recht zumachen, sondern darum, daß Sie sich von Ihrer alten Selbstabwertung befreien und sich mit möglichen Mängeln und Verfehlungen aussöhnen. Der andere kann Ihnen nur den Anstoß geben, daß an dieser Stelle etwas zu bewältigen ist. Die Umsetzung liegt bei Ihnen. Der Lohn ist eine neue Freiheit und mehr Liebe zu sich selbst.

11. Der Composit-Uranus

Der Composit-Uranus steht für das Bedürfnis nach Unabhängigkeit, nach eigenem Handlungsspielraum innerhalb der Beziehung. Einengung führt zu rebellischen Reaktionen, die sehr viele Turbulenzen oder sogar einen Bruch verursachen können. Um den kreativen Nutzen aus Ihrer jeweiligen Originalität zu ziehen, brauchen Sie Toleranz und Eigenverantwortung und die Fähigkeit, alte Konzepte loszulassen. Das Haus zeigt den Bereich, das Zeichen die Art, wie Sie gemeinsam mit diesem Thema umgehen. Die Aspekte zu den anderen Planeten und Horoskopfaktoren runden das ab.

Unkonventioneller Status in der Gesellschaft (Composit-Uranus im zehnten Haus)

Ihr beruflicher und gesellschaftlicher Status ist sehr unkonventionell und kann sich durch plötzliche auftretende Umstände auch drastisch ändern. Sie können aufsteigen und fallen und müssen auf Überraschungen gefaßt sein. Wenn Sie beide an einem Strang ziehen, ist das vermutlich zwar eine Herausforderung, doch in gewisser Weise auch gewollt. Denn Sie brauchen ein gewisses Maß an Aufregung und Abwechslung und vor allem viel persönlichen Freiraum. Sie wollen Ihren eigenen Weg gehen, um Ihre beruflichen Kompetenzen für die Gemeinschaft einzusetzen.

Es liegt Ihnen nicht, sich in vorgestanzten, konventionellen Rastern und Bahnen zu bewegen. Sie brauchen die Herausforderung, um kreativ zu werden, und bringen ein großes Maß an Selbständigkeit, Originalität und Improvisationstalent mit. Der Beruf ist vor allem ein Experimentierfeld, auf dem Sie Neues ausprobieren können. Von der gesellschaftlichen Anerkennung sind Sie zwar abhängig, aber nicht in dem Maße, daß Sie Ihre Ideale dafür verraten würden. Vielleicht machen Sie auf andere einen eher exotischen Eindruck oder werden gar als Außenseiter gesehen, doch das erschüttert Sie nicht unbedingt, denn es ist nicht Ihr Ziel, mit dem Mainstream zu schwimmen.

Durch Ihr Zusammentreffen verändern Sie auch Ihre Einstellung herkömmlichen Normen und Maßstäben gegenüber. Der eine mag konservativer, mehr auf Sicherheit aus sein und andere politische Vorstellungen als der andere haben. Daraus ergibt sich ein kräftiges Spannungsfeld, das zu heftigen Auseinandersetzungen, aber auch zu großer Inspiration und Bewußtseinserweiterung führen kann. Jeder verfißt seine Position und läßt sich nicht so einfach ins Schlepptau des anderen nehmen. Insgesamt verändern Sie jedoch den Blick auf die gesellschaftlichen Zusammenhänge und Ihre Rolle darin. Der Lohn für diese relative Unsicherheit ist große Lebendigkeit und die Offenheit für zukünftige Entwicklungen. Weniger als andere sind Sie von Zukunftsängsten geplagt und auf Absicherung fixiert, auch wenn diese Ihnen zuweilen durchaus zusetzen können. Vielmehr begegnen Sie dem Leben mit innovativen Ideen und Flexibilität. Neues Spiel, neues Glück!

Extravagantes Diplomatenpaar (Composit-Uranus in der Waage)

Sie versuchen, Ihre persönlichen Freiheitsbedürfnisse auf charmante und diplomatische Weise durchzusetzen. So pochen Sie nicht lautstark auf Gleichberechtigung, sondern führen sie auf elegante Weise herbei, keiner von Ihnen kann sich dem entziehen, weil Sie es einfach auch als stimmig erkennen. Sie haben ein feines Gespür für Ausgewogenheit, und wenn eine Schiefelage entsteht, kleiden Sie Ihren radikalen Anspruch in eine freundliche, verbindliche Form.

Als Paar fühlen Sie sich als etwas Besonderes und lieben es, sich in einem geschmackvollen, großzügigen Rahmen zu präsentieren. Ihre Anpassungsbereitschaft ist zwar einerseits vorhanden, denn Sie wollen ja bei anderen gut ankommen, doch Sie suchen immer auch nach einem originellen Kick, mit dem Sie sich von Ihrem konventionellen Umfeld abheben können. In Ihrem Schönheitsbewußtsein verbinden Sie Klassisches mit Extravaganterem zu einer harmonischen und attraktiven Mischung.

Mit anderen Menschen kommen Sie meist gut zurecht, Sie verstehen es, Brücken zu schlagen und Unterschiede auszugleichen. Sie lassen sich aber nicht so einfach auf Parteiungen festlegen, sondern wählen selbstbewußt Ihre eigenen Koalitionen. Es gefällt Ihnen, Ihre eigenen Beziehungsnetze zu knüpfen und eine ausgewogene und doch interessante Mischung herzustellen. Das gilt für den privaten wie den beruflichen Bereich.

12. Der Composit-Neptun

Die Palette der Bedeutung Neptuns ist weit gefächert, sie reicht von Illusion, Wunschdenken, Idealisierung, Täuschung und Enttäuschung bis zu feinsten Sensibilität, Intuition, Spiritualität, Hilfsbereitschaft und im Letzten zu selbstloser, bedingungsloser Liebe. Es hängt von Ihrem Bewußtseinsgrad ab, auf welcher Ebene Sie die Energie leben. Eine reale Partnerschaft ist bestens dafür geeignet, Ihnen Ihren Umgang damit zu spiegeln und die vielfältigen Facetten Ihrer Persönlichkeit zu beleuchten.

Spirituelle Verbundenheit (Composit-Neptun im zwölften Haus)

Es verbindet Sie ein subtiles spirituelles Band, eine Verbundenheit, die einen geradezu universellen Charakter hat und mit überpersönlicher Liebe verbunden ist. Sie spüren eine Seelenverwandtschaft mit dem Anderen, eine gemeinsame Sehnsucht nach Erlösung aus den alltäglichen Verstrickungen und nach Frieden im Herzen.

Diese Wünsche und Empfindungen schwingen immer im Hintergrund mit, ob Sie sich dessen nun klar bewußt sind oder nicht, und prägen Ihr Verhalten zueinander. Sie verfügen über ein tiefes Einfühlungsvermögen in den anderen und berühren damit Schichten, die sonst eher verborgen sind. Wenn Sie offen sind, berühren Sie einander Ihre Seele, Sie wecken Empfindungen, die über die Grenzen Ihrer abgetrennten Ich-Persönlichkeit hinausgehen und eine Verschmelzung im Spirituellen bewirken.

Diese hehren und edlen Gefühle sollten Sie aber nicht darüber hinwegtäuschen, daß es auch die konkrete Beziehungsebene mit ihren Ansprüchen und Forderungen gibt. Möglicherweise können Sie sich schlecht abgrenzen, auch wenn Sie spüren, daß Sie subtil vom anderen vereinnahmt werden. Intuitiv erfassen Sie, was sich im Hintergrund hinter den Kulissen abspielt, aber Sie fühlen sich nicht imstande, dagegen vorzugehen.

Dadurch sammeln sich latente Aggressionen an, die Sie auf keinen Fall übergehen und kleinreden sollten, denn sie enthalten eine wichtige Botschaft über die "geheime" Dynamik Ihrer Beziehung zueinander. Ehrlichkeit sich selbst und dem Anderen gegenüber ist von großer Bedeutung, damit Sie die schönen von den eher bedenklichen Seiten Ihres Miteinander unterscheiden und Ihrer Intuition trauen können.

Zugang zu den Tiefen der Seele (Composit-Neptun im Skorpion)

Sie haben einen tiefen Zugang zu den subtilen, verborgenen Aspekten des Lebens und des Miteinanders von Menschen. Intuitiv spüren Sie die Motive hinter einem Verhalten und kommen dabei auch mit den dunklen Seiten der Psyche in Berührung. Ihre Sehnsucht richtet sich darauf, sich durch Ihre Beziehung zu transformieren. Doch zugleich haben Sie auch Angst, sich in die Katakomben Ihrer Seele zu begeben, Sie fürchten sich vor Ohnmacht, Machtmißbrauch und emotionaler Abhängigkeit. Sexualität spielt in diesem Zusammenhang ebenfalls eine bedeutende Rolle. Ein latentes Mißtrauen mischt sich also in Ihre Vorsicht, sich voll aufeinander einzulassen.

Wenn Sie jedoch den Mut haben, miteinander diesen Weg in die Tiefe zu gehen, sei es durch Meditation oder therapeutische Ansätze, kommen Sie zwar mitunter mit heftigen Gefühlen in Berührung, doch Sie erleben diesen Prozeß auch als eine Art Reinigung und Befreiung. Sie räumen im Gestrüpp Ihres seelischen Unterholzes auf, indem Sie sich bisher unbewußte Emotionen und zwanghafte Reaktionsmuster bewußt machen.

Wenn die Angst vor der dunklen Seite der Seele überwunden ist, sind sehr tiefe Begegnungen möglich. Sie lassen sich tief aufeinander ein und erleben eine bisher ungeahnte Verbundenheit, die über das Persönliche hinausgeht und das Kollektive, Archetypische berührt. Ihr Zusammensein mag Ihnen zuweilen wie eine schamanische Einweihung erscheinen, die Sie mit den Kräften der unsichtbaren Dimensionen vertraut macht. Wenn Sie in Liebe verbunden sind, kann die Dunkelheit Ihnen nichts anhaben, vielmehr verwandeln Sie diese in Licht!

Die Macht der Liebe (Composit-Neptun harmonisch zum Pluto)

Dieser Aspekt spiegelt eine kollektive Qualität wider, die wie ein Hintergrundton der Evolution wirkt. Es geht um Transformation, um Häutung und die Öffnung für die spirituelle Dimension des Lebens. Vor allem das Thema Macht/Ohnmacht spielt eine gewichtige Rolle, und die Kombination dieser beiden Planetenkräfte zielt in die Richtung, der bedingungslosen Liebe die Macht zu verleihen, sich aus Opferpositionen zu befreien. Dazu gehören die Liebe zu sich selbst und die Gewinnung der Macht über sich selbst als Mittel gegen Manipulation und Machtmißbrauch.

In diesem allgemeinen Energiefeld bewegen auch Sie sich, und Ihre Beziehung ist ein Schauplatz, diese Qualitäten in der Auseinandersetzung miteinander zu entwickeln und sich von destruktiven Verhaltensweisen und zwanghaften Konzepten zu befreien.

13. Der Composit-Pluto

Pluto s Stellung im Composit symbolisiert den Bereich Ihrer Beziehung, in dem massive Wandlungen anstehen, um immer wieder eine Erneuerung zu ermöglichen. Alles Überlebte muß losgelassen werden und neuem Wachstum Raum geben. Meist sind diese Prozesse mit heftigen Machtkämpfen verbunden, bei denen es um Manipulation und Kontrolle geht, um am Status quo festhalten zu können. Doch wo Pluto steht, ist das nicht möglich, ebenso wenig, wie Sie den Lauf der Sonne beeinflussen können. Er steht für Tod und Wiedergeburt, und diese Dynamik gehört einfach zum Leben, von dem Ihre Beziehung nicht ausgenommen ist. Die Aspekte zu den übrigen Planeten zeigen, welche Ebenen Ihrer Persönlichkeit durch Ihre Beziehung von diesem Wandlungsprozeß betroffen sind.

Engagierte Sinnsuche (Composit-Pluto im neunten Haus)

Sie üben einen machtvollen Einfluß auf Ihre jeweilige Weltanschauung und Ihre spirituelle Einstellung aus und sind in der Lage, einander zu tief greifenden Erkenntnissen zu verhelfen. Es kann darüber aber auch ein Machtkampf ausgetragen werden, indem Sie den anderen unbedingt von Ihrer Sicht der Dinge überzeugen wollen und sie ihm mit großem Engagement aufdrängen. Es geht dann nicht mehr um Wahrheitsfindung, sondern um den Anspruch, recht zu haben.

Wenn Sie diesen Fallstrick umgehen, hat Ihr Austausch eine transformierende Wirkung. Sie tauchen gemeinsam tief in die Wissensgebiete und Inhalte ein, die Sie interessieren, und lassen nicht locker, den Dingen auf den Grund zu gehen. Dabei sind Sie auch in der Lage, sich selbst infrage zu stellen und Ihre Überzeugungen zu revidieren, falls Sie neue Einsichten gewinnen. Gemeinsam ringen Sie geradezu um den Stein der Weisen, und Ihre Mühe wird sich lohnen.

Ihre Verbundenheit in der Sinn- und Erkenntnissuche gibt Ihrer Beziehung eine große Tragfähigkeit. Selbst wenn Sie sich länger nicht sehen, können Sie immer wieder an diese Themen anknüpfen, als hätten Sie sich gestern erst getroffen. Mit Zähigkeit und Unermüdlichkeit gehen Sie Ihren spirituellen Weg und erleben einander als wertvolle Weggefährten, auf die Sie zählen können, wenn Sie einmal orientierungslos an irgendeinem Punkt festsitzen. Wenn Sie einen Rat erteilen, ist er von profunder Selbsterfahrung gekennzeichnet und daher auch überzeugend.

Qualitätskontrolle ohne Manipulation und Druck (Composit-Pluto in der Jungfrau)

Sie können sich mit zwanghaften Vorstellungen und Perfektionsansprüchen das Leben schwer machen oder sich durch Unterscheidungsvermögen und Unbestechlichkeit zu einer Selbstanalyse befähigen, die eine Art Grundreinigung in Ihrem Persönlichkeitssystem bewirkt und Sie von alten Schlacken befreit. Dazu gehören vor allem überhöhte Forderungen und zugleich Unzulänglichkeitsgefühle und eine daraus resultierend Selbstabwertung bis hin zu Selbsthaß.

Wenn Sie diesen "Bannstrahl" aufeinander richten, können Sie sich in kleinliche Kriege verwickeln und positive Entwicklungen schon im Keim ersticken, bevor sie noch eine Chance haben zu erblühen. Wenn Sie jedoch die Kampfenergie herausnehmen und sich gemeinsam um die bestmögliche Entfaltung Ihres Potentials kümmern, kommen Sie schließlich der ersehnten Vollkommenheit sehr nahe, ohne sich gegenseitig unter Druck zu setzen. Sie dienen sich als Korrektiv, es geht Ihnen um Qualität, nicht um Sieg und Niederlage, um besser oder schlechter. So finden Sie schließlich Ihre innere Ruhe und Zufriedenheit.

14. Die Mondknoten im Composit

Die Mondknoten liegen sich auf einer Achse gegenüber und sind die Schnittpunkte der zyklischen Sonne- und Mondumlaufbahnen. Der Südknoten (nicht eingezeichnet) beschreibt die Fähigkeiten, die Sie als Basis in die Beziehung einbringen, der Nordknoten (hier eingezeichnet und als Mondknoten bezeichnet) steht für die bewußte und aktive Entwicklung neuer Fähigkeiten und Verhaltensweisen, die Ihrer Beziehung einen Schub nach vorn zu mehr Ausgewogenheit und Erfüllung gibt. Die Aufgabe der Mondknoten ist quasi die Überschrift für die Ausrichtung Ihrer Beziehung, der alle bisher beschriebenen Aspekte dienen. Das Haus beschreibt den Lebensbereich, das Zeichen die Art und Weise, wie Sie die entsprechenden Themen angehen. Die Aspekte zu anderen Horoskopfaktoren und den Planeten zeigen die unmittelbare Beteiligung bestimmter Aspekte Ihrer Persönlichkeit an dieser Aufgabe.

Vom Elfenbeinturm auf den Boden der Tatsachen (Composit-mKnoten im 3. Haus)

Sie ziehen eine große Befriedigung aus der Beschäftigung mit philosophische und spirituellen Fragen. Dort fühlen Sie sich zu Hause und machen Ihre geistigen Exkursionen. Doch kann Sie das auch zu einer abgehobenen Sichtweise verleiten und Sie die "Niederungen" des Alltags abfällig betrachten lassen. Die Aufgabe Ihre Partnerschaft ist gerade, sich mit den naheliegenden Dingen zu beschäftigen, wahrzunehmen, was in Ihrem Umfeld passiert. Es ist Ihnen unbenommen, den höheren Sinn in den Ereignissen zu erkennen, doch Sie sind auch herausgefordert, die ganz handfesten Alltagsprobleme anzugehen.

Öffnung für ein spirituelles Verständnis (Composit-Mondknoten in den Fischen)

Sie bringen eine nüchterne, kritische Haltung und einen scharfen Blick fürs Detail mit in die Beziehung, die Ihnen hilft, Ihr tägliches Leben gut zu organisieren und die anstehenden Aufgaben sorgfältig und gründlich zu erledigen. Doch Ihr Ziel ist, auch den Ebenen Ihres Zusammenseins Aufmerksamkeit zu schenken, die sich nicht mit nüchterner Rationalität und emsigem Fleiß erobern lassen: Das Träumen, die Romantik, die visionäre Phantasie, Ihre Intuition. Ihr Unterscheidungsvermögen hilft Ihnen zwar, sich vor Illusionen zu schützen, doch allzu große Skepsis und ständiges Arbeiten macht Ihr Leben trist und farblos. Statt sich im kleinlichen Hickhack des Alltags aufzureiben und sich kritisch zu beäugen, geht es darum, Ihre Zusammensein in einem umfassenderen Rahmen zu sehen, sich der spirituellen Ebene zu öffnen und über Ihr Ego hinauszugehen. Hingabe an etwas Höheres erleichtert es Ihnen, Ihre enge Perspektive aufzugeben, einander die Unzulänglichkeiten zu verzeihen und einen inneren Frieden zu finden.

Epilog

Sie haben nun eine Vielzahl von Facetten über Ihr Beziehungsgefüge kennengelernt und könnten durchaus verwirrt sein, weil sich manche zu widersprechen scheinen. Bedenken Sie einfach, welch ein komplexes Gebilde ein einzelner Mensch und wieviel mehr es noch eine Beziehung ist. Nehmen Sie die vielen Informationen vor allem als Anregung, sich selbst in Ihrer Vielschichtigkeit genauer zu betrachten.

Diese Texte sollen Sie nicht festlegen und in Schubladen packen. Die Struktur einer Computeranalyse bringt es mit sich, daß die Einzelaspekte nebeneinander aufgelistet sind, während sie im richtige Leben natürlich zusammenwirken wie ein Akkord. Auch astrologisch ist es so, daß immer mehrere Aspekte gleichzeitig zu einem Themenschwerpunkt beitragen, wie Sie schon aus dem Muster der Aspektlinien im Innern der Horoskopgraphik ersehen können. Lassen Sie alles auf sich wirken, und nehmen Sie sich das heraus, was Sie besonders anspricht. Ich wünsche mir, daß Sie einen Gewinn aus der Lektüre ziehen, und danke Ihnen für Ihre Aufmerksamkeit und Ihr Interesse.

Dr. Eike Stina Hansen, Astrologin in Freiburg um Breisgau