



Astrologische Analyse Beruf Langform

Zufällig gewähltes Datum Sternzeichen Löwe
11.08.1989 - 17:10 Uhr MET/S
Stuttgart

Sonnenzeichen: Löwe
Mondzeichen: Schütze
Aszendent: Schütze



Inhalts- verzeichnis

Deckblatt	1
Inhaltsverzeichnis	2
Horoskopgrafik	4
Aspektgrafik / Daten	5
Prolog	6
1. Start und Ziel - Aszendent und MC	7
Ihr Aszendent im Schützen	7
Ihr Medium Coeli in der Waage	8
2. Werte und Wünsche - Mond und Venus	9
Ihr Mond im Schützen	10
Ihr Mond im zwölften Haus	10
Ihr Mond im Quadrat zu Ihrem Mars	11
Ihr Mond im Quadrat zu Ihrem Merkur	12
Ihre Venus in der Jungfrau	13
Ihre Venus im neunten Haus	14
3. Wille und Aktion - Sonne und Mars	14
Ihre Sonne im Löwen	15
Ihre Sonne im achten Haus	16
Ihre Sonne im Sextil zu Ihrer Lilith	17
Ihr Mars in der Jungfrau	17
Ihr Mars im achten Haus	18
Ihr Mars im Sextil zu Ihrem Jupiter	19
Ihr Mars im Trigon zu Ihrem Saturn	20
Ihr Mars im Trigon zu Ihrem Uranus	21
4. Interaktion - Merkur	22
Ihr Merkur in der Jungfrau	22
Ihr Merkur im achten Haus	23
Ihr Merkur im Trigon zu Ihrem Saturn	24
Ihr Merkur im Trigon zu Ihrem Neptun	25

Ihr Merkur im Sextil zu Ihrem Pluto	26
Ihr Merkur im Sextil zu Ihrem Chiron	26
<hr/>	
5. Expansion und Verantwortung - Jupiter und Saturn	27
Ihr Jupiter im Krebs	28
Ihr Jupiter im siebten Haus	29
Ihr Jupiter in Opposition zu Ihrem Uranus	30
Ihr Saturn im Steinbock	31
Ihr Saturn im ersten Haus	31
Ihr Saturn in Konjunktion zu Ihrem Neptun	32
<hr/>	
6. Entwicklungen - Uranus, Neptun und Pluto	34
Ihr Uranus im Steinbock	35
Ihr Uranus im ersten Haus	35
Ihr Neptun im Steinbock	36
Ihr Neptun im ersten Haus	37
Ihr Neptun in Opposition zu Ihrem Chiron	38
Ihr Pluto im Skorpion	39
Ihr Pluto im zehnten Haus	39
Ihr Pluto im Trigon zu Ihrem Chiron	40
<hr/>	
7. Ein schmerzliches Erbe - Chiron und Lilith	41
Ihr Chiron im Krebs	42
Ihr Chiron im siebten Haus	43
Ihre Lilith in der Waage	44
Ihre Lilith im zehnten Haus	44
Ihre Lilith in Konjunktion zu Ihrem Medium Coeli	45
<hr/>	
8. Epilog	46

Zufällig gewähltes Datum Sternzeichen Löwe

Stuttgart

Länge: 009°11' E Breite: 48°46' N

Radixhoroskop
Placidus

Datum: 11.08.1989
Zeit: 17:10 MET/S

Planeten-Stellungen

☉ Sonne	18°55'	♌ Löwe	Haus 8
☾ Mond	10°21'	♏ Schütze	Haus 12
☿ Merkur	10°40'	♍ Jungfrau	Haus 8
♀ Venus	22°18'	♍ Jungfrau	Haus 9
♂ Mars	5°06'	♍ Jungfrau	Haus 8
♃ Jupiter	2°18'	♋ Krebs	Haus 7
♄ Saturn	8°02' (R)	♑ Steinbock	Haus 1
♅ Uranus	1°41' (R)	♑ Steinbock	Haus 1
♆ Neptun	10°02' (R)	♑ Steinbock	Haus 1
♁ Pluto	12°29'	♏ Skorpion	Haus 10
♁ mKnoten	26°00'	♊ Wassermann	Haus 2
♄ Chiron	12°49'	♋ Krebs	Haus 7
♁ Lilith	20°29'	♎ Waage	Haus 10
AC Aszendent	18°48'	♏ Schütze	Haus 1
MC Medium Coeli	18°09'	♎ Waage	Haus 10

Häuser-Stellungen

1	18°48'	♏ Schütze
2	27°43'	♑ Steinbock
3	12°49'	♊ Fische
4	18°09'	♏ Widder
5	12°57'	♉ Stier
6	1°57'	♊ Zwilling
7	18°48'	♊ Zwilling
8	27°43'	♋ Krebs
9	12°49'	♍ Jungfrau
10	18°09'	♎ Waage
11	12°57'	♏ Skorpion
12	1°57'	♏ Schütze

Aspekte

☉ △ AC	+0°07'	☾ □ ♀	+0°19'	☾ ∨ ♀	+0°19'
♁ △ ♂	+0°20'	♃ ♂ ♂	+0°37'	♀ △ ♀	+0°38'
AC * MC	+0°39'	☉ * MC	+0°46'	☉ * ♁	+1°34'
♁ * AC	+1°41'	♀ * ♁	+1°49'	♀ ∨ ♁	+1°49'
♃ ♂ ♀	+1°59'	☾ ∨ ♁	+2°07'	♀ * ♂	+2°09'
☾ ∨ ♃	+2°19'	♁ ♂ MC	+2°20'	♀ * ♁	+2°27'
☾ ∨ ♂	+2°27'	♀ △ ♃	+2°38'	♀ ♂ ♂	+2°47'
♂ * ♃	+2°47'	♂ △ ♃	+2°57'	☉ ∨ ♀	+3°23'
♂ △ ♂	+3°24'	♀ □ AC	+3°30'	♀ ∨ MC	+4°09'
☾ □ ♂	+5°16'	♄ □ MC	+5°21'		

Quadranten

Quadrant 1	4	♃ ♂ ♀ ♁
Quadrant 2	0	
Quadrant 3	6	☉ ♀ ♀ ♂ ♃ ♂
Quadrant 4	3	☾ ♁ ♁

Elemente

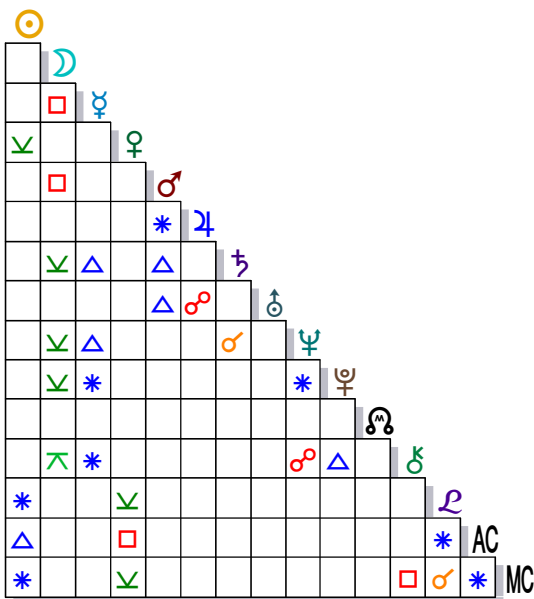
Feuer	2	☉ ☾
Erde	6	♀ ♀ ♂ ♃ ♂ ♀
Luft	2	♁ ♁
Wasser	3	♃ ♁ ♂

Qualitäten

Kardinal	6	♃ ♃ ♂ ♀ ♂ ♁
Fix	3	☉ ♁ ♁
Flexibel	4	☾ ♀ ♀ ♂

Männlich / Weiblich

Männlich	4	☉ ☾ ♁ ♁
Weiblich	9	♀ ♀ ♂ ♃ ♂ ♃ ♀ ♁ ♂



Legende

- ♂ Konjunktion
- ∨ Halbsextil
- ∠ Halbquadrat
- * Sextil
- Q Quintil
- Quadrat
- △ Trigon
- ∩ Sesquiquadrat
- β Biquintil
- ∧ Quincunx
- ♁ Opposition

- ☉ Sonne
- ☾ Mond
- ☿ Merkur
- ♀ Venus
- ♂ Mars
- ♃ Jupiter
- ♄ Saturn
- ♅ Uranus
- ♆ Neptun
- ♁ Pluto
- ♁ mKnoten
- ♄ Chiron
- ♁ Lilith
- AC Aszendent
- MC Medium Coeli

- ♏ Widder
- ♉ Stier
- ♊ Zwilling
- ♋ Krebs
- ♌ Löwe
- ♍ Jungfrau
- ♎ Waage
- ♏ Skorpion
- ♏ Schütze
- ♑ Steinbock
- ♊ Wassermann
- ♊ Fische

Prolog

Dies ist die für Sie persönlich zusammengestellte Berufsanalyse. Sie betrachtet die Konstellationen Ihres Horoskops unter dem Aspekt Ihrer Begabungen, aber auch der Lernprozesse, die mit diesen Begabungen verbunden sind. Im Berufsleben treten wir ja mit unserer Persönlichkeit in eine Beziehung zur Gesellschaft. Dies verlangt Anpassungen, verspricht aber auch Erfüllung, da wir das Bedürfnis haben, in unserem Leben etwas für die Allgemeinheit Sinnvolles zu leisten. Es sind häufig die in unserem Beruf von uns geforderten Anpassungen an vorgegebene Strukturen oder an die gesellschaftlichen Rahmenbedingungen, mit denen wir unsere Schwierigkeiten haben - und unter denen wir auch oftmals leiden.

Im astrologischen Sinne ist unsere Berufstätigkeit das Ergebnis einer erfolgreichen Vereinbarung zwischen unserer Persönlichkeit und den Bedürfnissen der Gemeinschaft, in der wir beruflich aktiv sind. Dabei wollen wir die Entfaltung unserer eigenen Person nicht beschneiden, um dadurch Arbeit zu erhalten, sondern unsere persönliche Entfaltung beinhaltet etwas für die Gemeinschaft Nützliches und Wertvolles, was wir ihr beisteuern wollen. Für diesen Beitrag unserer Lebenskraft an die Gemeinschaft, zu der wir gehören, beziehen wir eine Anerkennung, die dann Lohn oder Gehalt heißt.

Wenn Ihnen das etwas zu idealistisch erscheint, liegt es vermutlich daran, dass wir frühzeitig daran gewöhnt werden, auf persönliche Eigenschaften zu verzichten, um uns einen Arbeitsplatz zu sichern. Das Geld, welches wir dann für unsere Arbeit bekommen, gleicht jedoch mehr einer Entschädigung für unseren Verzicht auf uns selbst als einer Anerkennung unserer Person. Hieraus entsteht viel Unzufriedenheit mit der eigenen Arbeit - und hier heraus helfen Mut, Einfallsreichtum, Selbsterkenntnis und andere Eigenschaften, die jeder Mensch auf seine Weise besitzt.

Die folgende Berufsanalyse will Ihnen die Umstände Ihrer Berufstätigkeit und das professionelle Potenzial Ihrer Begabungen verständlich machen, sodass Sie Lernprozesse erkennen und eventuell notwendige Änderungen Ihres Berufsweges vornehmen können. Bitte haben Sie Verständnis dafür, dass der Übersichtlichkeit wegen stets die männliche Form benutzt wird. Sie ist natürlich austauschbar und gilt für beide Geschlechter.

1. Start und Ziel - Aszendent und MC

In diesem Abschnitt finden Sie Aussagen über Ihren Aszendenten und Ihre Himmelsmitte, das Medium Coeli. Diese beiden Punkte sind sozusagen die zwei Pfeiler Ihrer Persönlichkeit, die Ihnen in Phasen der Verwirrung oder Unsicherheit bezüglich beruflicher Entscheidungen stets einen sicheren Anker bieten können.

Der Aszendent symbolisiert dabei Themen, Branchen oder Arbeitsumstände, die Sie anfeuern, bei denen Sie aktiv werden und Ihre ganze Kraft spüren. Er zeigt auch, welches Verhalten Ihnen in Ihrem Beruf möglich sein muss, damit Sie überhaupt die Bereitschaft empfinden, sich für Ihre Aufgaben einzusetzen. Wenn Sie die Kraft Ihres Aszendenten in Ihrer Arbeit aus irgendwelchen Gründen nicht einsetzen können, gleichen Sie einem Auto, das man nicht gestartet hat - und das daher angeschoben werden muss. In Ihrer Arbeit empfinden Sie dann stets Druck, sind vielleicht von Pflichten und Anforderungen niedergedrückt und quälen sich jeden Morgen nur mühsam aus dem Bett. Wenn Sie jedoch die Möglichkeit haben, in Ihrem Beruf im Sinne Ihres Aszendenten aktiv zu werden, ist Ihre Arbeit für Sie eine positive Herausforderung, bei der Sie Ihre Kraft einsetzen, aus der Sie aber auch viel Kraft beziehen. Es ist der Schlüssel zu Ihrem Zündschloss, um in dem Bild von Auto zu bleiben. Mit dieser Kraft springt der Motor Ihrer Talente an, um sich im Arbeitstag zu bewähren.

Ihre Himmelsmitte symbolisiert hingegen ein Thema, zu dem Sie sich in Ihrem Beruf hinentwickeln wollen. Mit diesem Gebiet kann einige Scheu verbunden sein, vielleicht auch großer Respekt oder ein Gefühl von Unfähigkeit. Die Himmelsmitte steht jedoch wie eine Art Klassenziel über Ihrem Leben - und es ist verständlich, dass Sie auf diesem Gebiet zunächst nicht so viel können, wie Sie wollen. Es übt jedoch eine große Anziehungskraft auf Sie aus, und die Berufstätigkeit ist sozusagen ein idealer Ort, um die entsprechenden Fähigkeiten zu entwickeln. Bei dem Thema Ihres Medium Coeli machen Sie in Ihrer Arbeit manchmal unangenehme Erfahrungen, sehen sich mit Prüfungssituationen konfrontiert oder müssen Ausdauer und Mühe beweisen, um hier zu Erfolg zu kommen. Die Anforderungen der Himmelsmitte begleiten Sie durch Ihr gesamtes Berufsleben, und sie weisen auch auf Ihr grundsätzliches Ziel. Auf dem Weg dorthin werden Sie sich in Ihrem Beruf stets mehr Kompetenz und Autorität erwerben, indem Sie lernen, für sich selbst die Verantwortung zu übernehmen.

Ihr Aszendent im Schützen

Es ist Ihr Anliegen, Zusammenhänge zu begreifen, denn die Fülle der Welt fordert Sie geradezu auf, sich mittels Ihrer Arbeit auf die Suche nach einem Sinnzusammenhang zu machen. Sie sind in der Lage, in Ihrem Beruf die verschiedensten Dinge miteinander in Beziehung zu setzen und eine Synthese daraus zu schaffen. Dabei werden Sie von einem unerschütterlichen Glauben getragen - vielleicht ist es jedoch auch eine persönliche Vision, die Sie führt. Es ist jedoch stets

Ihr Optimismus, der Sie befähigt, auf professionelle Weise immer Neues in Ihr Verständnis einzubauen. Sie wollen sich einer Arbeit widmen, in der Grenzen keine Bedeutung haben - außer in der Funktion, dass sie überschritten werden können!

Beachten Sie, dass es doch Grenzen gibt - selbst, wenn Sie nicht daran glauben! -, denn Ihr Wunsch nach beruflicher Expansion und Wachstum kann unter Umständen zum Selbstzweck werden! Dadurch könnten Sie sich womöglich in Ihrer Tätigkeit mit unnötigem Ballast belasten und vergessen, dass Sie einem geistigen Bild folgen. Die Materie hat zwar ihre eigenen Gesetze - Sie sind in Ihrer Arbeit jedoch inspiriert von Möglichkeiten, die vermutlich nur Sie selbst wahrnehmen. Andere könnten dadurch Ihr Verhalten als Überheblichkeit oder Ignoranz missverstehen. Sie spüren aber etwas Großes und möchten durch Ihre Arbeit andere daran teilhaben lassen: Lassen Sie ihnen bei all Ihrem gut gemeinten Engagement auch ihre eigene Art, dorthin zu kommen!

Grenzen sind nicht nur Blockaden, sondern können auch ein sinnvoller Schutz sein - diese Erkenntnis wird Ihr inneres Feuer nicht schmälern, sondern eher läutern. Mit Ihrer Fähigkeit, auf Ihrem Betätigungsbereich andere zu begeistern und zu aktivieren, können Sie durch Ihren beruflichen Einsatz einen echten menschlichen Zusammenhang schaffen. Respekt und Toleranz gegenüber dem, was Sie nicht verstehen und was nicht in Ihren Glauben passt, können dazu führen, dass sich innere Grenzen von selbst öffnen. Auf diese Weise können Sie Ihr Talent, Zusammenhänge zu entdecken, auf professionelle und weise Art der menschlichen Gemeinschaft hinzufügen.

Ihr Medium Coeli in der Waage

Sie werden in Ihrem Beruf immer wieder zu Situationen hingeführt, in denen es darum geht, Verbindungen zu schaffen, und Sie werden herausgefordert, zwischen verschiedenen Seiten abzuwägen. Das Ziel Ihrer Arbeit ist es, eine harmonische Ordnung herzustellen, und zunächst mögen Sie Ihrem Gefühl für Gleichgewicht vielleicht nicht trauen. Eventuell bevorzugen Sie dann in Ihrem beruflichen Vorgehen aufgrund von Vorschriften oder Gewohnheiten eine Seite automatisch, ohne sich ein eigenes Urteil gebildet zu haben. Durch Ihre Erfahrungen in Ihrer Arbeit werden Sie jedoch lernen müssen, aufgrund Ihres eigenen Harmoniegefühls sachlich und gerecht zu sein. Das mag Ihnen zunächst fremd erscheinen und vielleicht auch einige Mühe bereiten - nach und nach entwickeln Sie dadurch jedoch einen Sinn für Ausgewogenheit.

Bilden Sie sich daher zunächst ein eigenes Urteil darüber, was harmonisch, schön und gerecht ist - denn Sie wollen durch Ihre Arbeit ja schließlich selber ein lebendiges Fließen herstellen, welches durch die ausgewogene Verbindung zweier unterschiedlicher Seiten entsteht. Hierfür haben Sie ein ausgeprägtes Gespür und wollen es in Ihrem Beruf einsetzen, da gesellschaftliche Missstände oder Hässlichkeiten Ihr ästhetisches Empfinden stören. Durch Ihren beruflichen Einsatz wollen Sie verschiedene Parteien zueinander bringen, Kontakte herstellen und Ihre Vorstellung vom friedlichen Miteinander in die Öffentlichkeit einbringen. Indem Sie in Ihrem Beruf Ihre Fähigkeit, auf andere zuzugehen, schulen, verschaffen Sie sich Klarheit über die geistige Kraft der Liebe. Machen Sie dabei sich bewusst, dass Sie mit Ihrer beruflichen Aufgabe zu den Menschen gehören, denen Harmonie und Frieden in der Gesellschaft am Herzen liegen. Ein guter Kontakt zu Ihrer inneren Kampfkraft kann dabei sehr hilfreich sein, denn sonst könnte Ihr Arbeitseinsatz in zwar schöne, aber lediglich oberflächliche Kosmetik abdriften. Ihr Bewusstsein für beide Seiten einer Sache kann Sie zu der Anerkennung führen, die Sie sich in Ihrem Beruf wünschen. Setzen Sie es ein, um der Gesellschaft etwas Schönheit hinzuzufügen!

2. Werte und Wünsche - Mond und Venus

In diesem Abschnitt finden Sie Aussagen über die Stellung Ihres Mondes und Ihrer Venus. Diese zwei Planeten symbolisieren die fühlende, genießerische Seite in Ihnen. Und diese Seite entscheidet auf einer ganz grundsätzlichen Ebene, welchem Beruf Sie nachgehen wollen und mit welchen Aufgaben Sie sich in Ihrer Arbeit wohl fühlen.

Der Mond wirkt dabei mehr über Ihre Instinkte: er ist das Gefühl, welches Sie bestimmten Tätigkeiten gegenüber haben. "Hier fühle ich mich wohl", sagt er, und dieses Wohlbefinden ist nicht rational zu begründen, sondern beruht auf der Eigenart Ihrer Seele. Wenn Sie sich mit einer Tätigkeit wohl fühlen, gelingt Ihnen auch die Identifikation damit, und Sie sind dann bereit, Ihre Kraft für die entsprechenden Aufgaben einzusetzen. Wenn Ihr Gefühl bei Ihrer Arbeit hingegen nicht mitreden darf, können Sie letztendlich keine persönlichen Entscheidungen treffen. Dann fühlen Sie sich in Ihrem Beruf stets fremdbestimmt und unterlegen und versuchen wahrscheinlich, diesen Mangel an Wohlbefinden durch höhere Leistungen und Ehrgeiz zu kompensieren.

Die Stellung Ihrer Venus sagt etwas über die Urteile aus, die Sie aus dem Gefühl heraus fällen. Sie ist die Kraft der Wahl. Mit dieser Energie stellen Sie fest, welche Arbeit oder Aufgabe für Sie gut ist und welche nicht. Es sind sehr persönliche Urteile, die nicht auf einen anderen Menschen angewendet werden können. Sie müssen sie jedoch für sich selbst in Ihrer Berufstätigkeit fällen, um Ihrer aktiven Seite eine Richtung geben zu können. Gut ist dabei stets das, was Ihnen Genuss verspricht - und Genuss bedeutet für jeden etwas anderes. Im Vergleich zur Mondenergie ist die Kraft der Venus weniger launisch und instinktiv, sondern von einer abwägenden Sachlichkeit bestimmt. Sie ist die

Wächterin Ihrer Werte, d. h. Sie wollen in Ihrem Beruf für das wirken, was Ihnen wertvoll und wichtig erscheint. Falls Ihr Wertverständnis in Ihrer Arbeit keine Nahrung findet, so können Sie in Ihrem Beruf zu einem recht haltlosen Verhalten neigen - und versuchen vielleicht, eine mangelnde Repräsentanz dessen, was Ihnen wichtig ist, durch Statussymbole, mehr Gehalt oder Äußerlichkeiten zu kompensieren.

Ihr Mond im Schützen

Sie haben das emotionale Bedürfnis nach Expansion und Weite. Sie fühlen sich wohl, wenn in Ihrem Arbeitsgebiet eine internationale Stimmung herrscht. Es gefällt Ihnen, sich durch Ihren Beruf in Fremdes hineinzuspüren, weil Sie sich wohl fühlen, wenn Sie über die Grenzen Ihrer eigenen Kultur hinauskommen. Sie fühlen sich in einem Arbeitsklima zu Hause, in dem Toleranz und Optimismus herrschen. Da Sie sich gern dem Wachstum widmen und den großen Stil mögen, könnten sich mit beruflichen Projekten identifizieren, die eine grenzübergreifende Synthese beinhalten. Kleinlichkeit und pure Rationalität innerhalb Ihrer Arbeit finden Sie abstoßend. Für Sie entsteht Wohlbefinden, wenn in einem verbindenden Geist großzügig dem Erfolg entgegengesritten wird. Es gefällt Ihnen, durch Ihr Schaffen Verständnis und Weisheit zu erlangen und einem Glauben zu folgen. Ihre Gefühle sind von Toleranz und großer Weite geprägt, und Sie reagieren sehr empfindsam auf Glaubenshaltungen, Philosophien und berufliche Vorbilder.

Achten Sie bei der Wahl Ihrer beruflichen Tätigkeit darauf, dass Ihrem Bedürfnis nach Großzügigkeit und Sinnhaftigkeit Rechnung getragen wird. Sonst könnte es sein, dass Sie sich irgendwie am falschen Platz fühlen, und Ihre Arbeit würde dann vielleicht zu einer seelenlosen Mechanik werden. Sie selbst würden unter unpassenden beruflichen Umständen leiden und hätten das unangenehme Gefühl, innerlich nur ein schwaches und maßloses Kind zu sein.

Ihr Mond im zwölften Haus

Sie suchen instinktiv Arbeitssituationen auf, in denen eine Atmosphäre der Anonymität herrscht. Sie fühlen sich wohl, wenn Sie in Ihrem Beruf im Hintergrund bleiben und aus dem Verborgenen wirken können. Sie haben ein gutes Gefühl für die kollektive Stimmung, können daher aber unter Umständen zwischen Ihren eigenen Gefühlen und denen Ihrer Umgebung nur schwer unterscheiden. Sie empfinden sich nicht als Einzelwesen, sondern eher als ein Tropfen im Ozean. In der Unterschiedslosigkeit fühlen Sie sich geborgen.

Was Sie in Ihrem Berufsleben aufgrund dieser Eigenart zu Ihrer Sache machen, ist die Mitmenschlichkeit. Ihr Wunsch gilt im Grunde genommen einer Auflösung Ihrer selbst, denn Sie fühlen sich nicht wie ein abgegrenztes Wesen, sondern mit allem verbunden. Sie werden vermutlich die eigenen Bedürfnisse bei Ihrer Arbeit vollkommen zurücknehmen wollen. Sie können sich mit großer persönlicher Hingabe dem anderen widmen - und alle Gestrandeten und in Not Geratenen finden dann Ihre Fürsorge.

Oft sind es dabei gesellschaftliche Bereiche, die die urteilende Öffentlichkeit ausgrenzt, wie beispielsweise Alte, Kranke, Behinderte oder Süchtige, aber auch Straffällige, Gefangene, Verfolgte und Flüchtlinge. Ihr Gefühl urteilt nicht, und Sie haben keine Kontaktängste zu Randgruppen. Sie wenden sich in Ihrem Beruf vielleicht auch dem zu, was schlicht vergessen wurde. Hier können vernachlässigte Kinder, die verdrängte Kraft des Weiblichen oder die stille Macht der Not leidenden Natur Ihr berufliches Thema werden. Sie suchen instinktiv den Dienst an der Menschlichkeit, denn Sie fühlen sich mit allem vereint. Die Not eines jeden ist auch Ihre Not. Von daher ist es Ihre persönliche Sache, dass Sie helfen. Achten sie aber darauf, dass Sie durch Ihre Hingabe an Ihre Arbeit nicht vor Ihren eigenen Bedürfnissen fliehen! Diese könnten Ihnen nämlich manchmal Angst machen, weil sie so "anders" zu sein scheinen als das, was allgemein üblich ist. Sie wenden sich instinktiv Tätigkeiten zu, die einen alternativen Charakter haben und dem kollektiven Leben dienen wollen.

Sie treten mit Ihrer Empfindsamkeit in die versteckten und verborgenen Räume der Gesellschaft. Sorgen Sie daher für Momente des Rückzuges aus dem Arbeitsleben, in denen Sie sich der ganzen Wahrheit Ihrer eigenen Seele zuwenden können. Ihr Gefühl wünscht keine Anerkennung und keine Titel, im Grunde wollen Sie noch nicht einmal genannt werden. Im Berufsleben kann diese Selbstlosigkeit jedoch dazu führen, dass andere Sie ausnutzen und auf Ihren Schultern hochsteigen! Achten Sie darauf, dass Sie sich dazu nicht anbieten! Denn wenn Sie sich selbst abschieben lassen, helfen Sie niemandem!

Ihr Mond im Quadrat zu Ihrem Mars

In Ihrer Seele schwelt auf irgendeine Weise ein ständiger Schmerz, der schon mal dazu führen kann, dass Sie sich einem beruflichen Engagement am liebsten entziehen wollen. Sie könnten den Eindruck haben, dass Ihr Wohlbefinden unabhängig davon sei, was Sie in Ihrer Arbeit tun, und durch berufliche Aktivitäten keinesfalls besser werde.

Das kann einerseits dazu führen, dass Sie auf Rückzug setzen und ein verstärkt privates Leben führen wollen - ohne Leistungsanforderungen oder beruflichen Ehrgeiz. Andererseits könnten Sie aber gerade dadurch eine enorme Wut verspüren, gekoppelt mit einem starken Bedürfnis, sich in Ihrer Arbeit durchzusetzen und Ihre eigenen Ziele zu verfolgen. Ihre Zerrissenheit zwischen diesen Alternativen tut weh - und so könnte in Ihnen ständig die Frage präsent sein, wie um Himmels willen Sie in Ihrem Beruf Ihren ureigenen Bedürfnissen folgen können!

Versuchen Sie erst einmal, sich zu entspannen - denn dieser Konflikt ist natürlich, da er als ein inneres Muster in Ihnen angelegt ist. Er stellt eine Aufgabe dar, der Sie sich in Ihrem Leben und Ihrem Beruf widmen sollen - nämlich den natürlichen Konflikt zwischen Aggression und Verletzlichkeit. Sie werden persönlich auf diesem Gebiet schon einige Erfahrungen gemacht haben, und es ist gut möglich, dass Sie sich in Ihrer Arbeit diesem Thema auch auf professionelle Weise widmen. Es mag Ihnen dabei so scheinen, als ob jede Form von Durchsetzung weh täte - entweder Ihnen selbst oder einem anderen. Und es könnte Ihnen dadurch schwer fallen, mit Ihren beruflichen Zielen Ihren Wünschen Rechnung zu tragen.

Dies alles ist jedoch nur ein Reifungsprozess, der sich besonders in Ihrem Arbeitsgebiet abspielt. Allem voran steht die Akzeptanz von Leid und Aggression im Sinne des darwinschen Überlebenskampfes - es sind uralte Überlebensinstinkte, die unser animalisches Erbe darstellen und selbst im zivilisiertesten Menschen stets wirken. Konflikte und Schmerz gehören zum Leben, und wenn Sie dieses anerkennen können, wirken diese auch weniger hemmend für Ihre beruflichen Tätigkeiten. Der Kampf für die eigenen Bedürfnisse und die Siege, die Sie dabei für sich und Ihr Wohlbefinden erringen, nehmen Ihrer Aggression dann nach und nach die zerstörerische Schärfe - vor der Sie sich insgeheim fürchten. Ihre beruflichen Entscheidungen können dadurch zu einem zielgerichteten Ausdruck Ihrer Seele werden, und im gleichen Zuge fühlen Sie sich mit Ihrer Arbeit immer mehr identisch.

Ihr Mond im Quadrat zu Ihrem Merkur

Es mag schwierig für Sie sein, sich Ihrer beruflichen Wünsche klar zu werden, denn es ist Ihnen nicht möglich, Ihre persönlichen Gefühle dabei zu ignorieren. Sie haben vielleicht eine zweckmäßige Berufswahl getroffen, fühlen sich dabei aber immer ein bisschen unwohl, da Ihnen die Identifikation damit nicht so recht gelingen will. Wenn Sie Änderungen in Ihrem Beruf vornehmen, tun Sie das zwar stets aus der Überlegung heraus, sich selbst mehr Wohlbefinden zu verschaffen, könnten jedoch immer wieder den Eindruck gewinnen, dass Ihnen dazu letztendlich das Wissen oder die Gelegenheit fehle. Aus dieser inneren Spannung heraus könnten Sie ein starkes Bedürfnis nach Information entwickeln, um in Ihrem Beruf beweglicher zu sein - allerdings begleiten Sie dabei ständig gemischte Gefühle.

Werfen Sie sich selber diesen inneren Konflikt nicht vor! - er ist als Entwicklungsanreiz gedacht und eine Aufgabe, die ein Teil Ihres inneren Musters ist! In unserer beruflichen Anpassung an die Welt ist es wichtig, unsere Seele stets daran teilhaben zu lassen, da wir ohne sie weder besonders leistungsfähig noch mit Freude bei der Arbeit sind. Bei Ihnen ist ein automatisches Notsignal installiert - es meldet sich, wenn Sie in Ihrem Beruf zu rational vorgehen oder zu sehr auf kindlichen Ansprüchen beharren. Wenn Ihr berufliches Interesse den Wünschen Ihrer Seele folgt und Sie das Bedürfnis nach einem bestimmten Wissen allmählich wahrnehmen, löst sich diese Spannung im Laufe der Zeit vermutlich etwas auf.

Es ist gut möglich, dass Sie die Wirkung der Gefühle auf den menschlichen Ausdruck oder die Beweglichkeit des Körpers in Ihrer beruflichen Tätigkeit zu einem Thema machen - vielleicht befassen Sie sich auch mit Störungen, die dadurch entstehen können. Da Sie der Konflikt zwischen Denken und Fühlen persönlich etwas angeht, können Sie auf Ihrem Arbeitsgebiet hierzu sehr viel Wissen erwerben, um es in irgendeiner Form anderen mitzuteilen. Dieser Prozess mag von Schwankungen und Nervosität begleitet sein, kann Sie aber zu einer klaren Wahrnehmung Ihrer beruflichen Identität führen.

Ihre Venus in der Jungfrau

Sie mögen es, wenn durch Ihre Arbeit etwas sauber, klar und ordentlich wird. Sie genießen förmlich eine Atmosphäre der Reinheit - und es ist Ihnen wichtig, in diesem Sinne durch fleißige Arbeit zu wirken. Sie haben das Talent, mit klarem und analytischem Denken beruflich voranzukommen. dabei macht es Ihnen nichts aus, wenn berufliche Projekte und auch die ganze Karriere nur in kleinen Schritten vorankommen. Sie sind der Meinung, dass das Kleine von mindestens genau so großem Wert ist wie das Große - und so wenden Sie sich in Ihrer Tätigkeit liebevoll dem Detail zu. Kritik ist für Sie eine wertvolle Eigenschaft, die in jeder Arbeit mit Genauigkeit benutzt werden muss, denn Sie lieben es, durch immer gründlichere Prüfungen sicherzustellen, dass das Ergebnis Ihrer Arbeit auch gut ist. Auf Ihrem Betätigungsfeld bevorzugen Sie eine sorgsame und umsichtige Vorausschau, denn das, was Sie wahrhaft lieben, ist, die Ernte Ihrer Bemühungen einzufahren. Diesem Ziel gilt Ihre Arbeit, und es gefällt Ihnen, sich durch Ihr Schaffen in den Dienst einer Sache zu stellen. Sie genießen es, sich dem Kleinen zuzuwenden damit das Große gelingen kann.

Es ist für Sie also wichtig, dass Ihr berufliches Umfeld etwas von diesem sorgfältigen und sauberen Klima beinhaltet und auch behält. Sonst hätten Sie vermutlich keine echte Beziehung zu Ihrer Tätigkeit und würden dann eigentlich nur eine leere Funktion ausüben, die Ihnen selbst wahrscheinlich aber nicht viel wert wäre.

Ihre Venus im neunten Haus

Ihre Zuwendung gilt vor allem Ihren Möglichkeiten, denn Sie lieben es, über sich selbst hinauszuwachsen. Für Sie ist es wichtig, eine Person der Menschheit zu sein. Sie wollen durch Ihren Beruf den kleinen Kreis Ihrer Herkunft verlassen und einem größeren Ganzen zugehören. Das kann für Sie in ganz konkreter oder in geistiger Weise geschehen. Durch den beruflichen Anschluss an eine Gemeinschaft mehr zu werden, als man ist, hat für Sie großen Wert.

Um hier eine berufliche Entsprechung zu finden, ist Ihnen eine gewisse Größe wichtig. Sie lieben internationale Kontakte, die Sie über Grenzen hinausbringen, und ein weltweit operierendes Unternehmen mit einer bestimmten Philosophie könnte Ihnen gut gefallen. Vielleicht arbeiten Sie als Verbindungsperson im Ausland oder tragen den Geist Ihres Unternehmens hinaus in die Welt. Sie könnten dort zur Stelle sein, wo Unternehmen auf ausländische Märkte expandieren. Eventuell widmen Sie sich jedoch auch Forschung und Bildung, denn es ist Ihnen wichtig, auf geistiges Wachstum ausgerichtet zu sein - in sinnvoller Weise soll durch Ihre Arbeit Fremdes miteinander in Beziehung treten und allen mehr bringen. Möglicherweise setzen Sie dieses Talent in der Reisebranche ein, um ferne Kontakte zu schaffen - oder Sie widmen sich anderen Kulturen, indem Sie ihre Weltanschauungen erforschen und vermitteln. In jedem Fall ist Ihnen der globale Aspekt Ihrer Arbeit wichtig.

Achten Sie jedoch darauf, dass es nicht zu viel wird! Sie haben zwar das Talent, große Bögen zu spannen, Ihnen ist jedoch immer ein gewisser Geist wichtig, der durch Größe allein nicht zufrieden gestellt wird. Ihre optimistische Begabung kann Ihnen in Ihrem Beruf viele fremdartige Begegnungen ermöglichen. Ihr Gewicht liegt auf einem friedlichen Miteinander im größeren Sinne - und in Ihrer Arbeit wollen Sie dieser Neigung zur Weite Raum geben können.

3. Wille und Aktion - Sonne und Mars

In diesem Abschnitt finden Sie Aussagen über die Stellung Ihrer Sonne und Ihres Mars. Diese beiden Energien bilden die aktive Seite in Ihnen. Beide symbolisieren die Kraft, die Sie in Ihrem Beruf aus sich herausgehen und zupacken lässt. Das, was Sie mit diesen Energien tun, basiert auf den Empfindungen, die im 2. Kapitel behandelt wurden. Mond und Venus bilden somit die Basis für Sonne und Mars. Je klarer Ihnen also die eigenen Gefühle sind, umso effizienter können Sie in Ihrem Beruf aktiv werden und sich selbstständig entscheiden.

Der Mars entspricht hierbei Ihrer Kraft, die innerlich gefällten Urteile auch zu äußern. Sie sagen "Ja" zu bestimmten Aufgaben oder Anforderungen, was gleichzeitig "Nein" für alles andere bedeutet. Mit diesen Entscheidungen geben Sie Ihrem beruflichen Weg die Richtung, die Sie für richtig halten und werden umgehend aktiv. Der Mars symbolisiert eine kämpferische Energie, die Ziele braucht und auch die Möglichkeit, sich im Berufsleben einen eigenen Weg bahnen zu können. Wenn Sie sich hier schwach fühlen, kann das an einer inneren Unentschiedenheit liegen. Wenn Sie in Ihrer Arbeit nicht die Möglichkeit haben, sich als Person auch durchzusetzen, werden Sie vielleicht sehr reizbar und streitlustig und erleben die mitunter recht aggressive Energie als Angriffe von außen.

Die Sonne symbolisiert die Energie, die Sie in Ihre Mitte bringt. Es ist für den Weg durch die Arbeitswelt sehr wichtig, nicht aus der eigenen Mitte zu fallen, da das Berufsleben sehr komplexe Anforderungen an uns stellt. Es kann schnell passieren, dass wir uns in diesen Anforderungen verlieren - wir verlieren damit aber auch die Kraft, über unser Leben selbst zu bestimmen. Die Sonne lässt Sie sich als das Zentrum Ihres Lebens empfinden, und aus diesem Zentrum heraus äußern Sie in Ihrer Arbeit Ihren Willen. Die bereits geschilderten sowie die noch folgenden Energien finden in Ihrer Sonnenkraft zusammen! Von Ihrer inneren Mitte aus können Sie alles, was im Berufsleben auf Sie zukommt, beleuchten, um die Vielfalt Ihrer Begabungen entsprechend zu organisieren und dann zu handeln. Wenn Sie die Kraft der Sonne in Ihrem Beruf nicht leben können, fühlen Sie sich fremdbestimmt, kraftlos und stets ein bisschen wie ein Kind. Sie versuchen dann vielleicht, die mangelnde Geltung Ihrer selbst durch Eitelkeiten, Rivalitäten oder Auffälligkeiten auszugleichen.

Ihre Sonne im Löwen

Sie wollen sich durch Ihren Beruf selbst Ausdruck und Geltung verschaffen. Sie sind erfüllt von der Begeisterung über Ihr eigenes Leben und strahlen hierdurch eine große Kraft aus. Sie wissen, dass Sie die Kraft haben, Ihre Projekte nach eigenem Willen zu gestalten und wollen diesen schöpferischen Fähigkeiten Ausdruck geben. Ihre Handlungsweise ist selbstverständlich und lustvoll: Sie überlegen nicht lange, ob Sie das Recht zu irgendwelchen Aktionen haben. Ihre Arbeit ist Ihre Bühne. Sie wollen Sie als Rohstoff nutzen, um Ihrem persönlichen Gestaltungswillen folgen zu können. Sie sammeln Ihre Fähigkeiten, um sich selbst die Welt zu schaffen, die Sie wollen. In Ihrem Beruf ist es Ihnen wichtig, zu wirken und auf andere Eindruck zu machen. Sie wollen gesehen werden und anderen zeigen, wer Sie sind und was Sie können. Ihre Arbeitsaktivitäten entspringen einer natürlichen Menschenwürde und Selbstbestimmung, und Sie wollen Ihre Tätigkeit selbst organisieren und anderen damit etwas Gutes tun. Sie wissen, dass nicht jeder über Ihre Kraft verfügt, und Sie können sich daran erfreuen, durch Ihr Schaffen andere zu wärmen.

Dieser lustbetonte und selbstbestimmte Wille braucht eine entsprechende berufliche Aufgabe. Sorgen Sie dafür, dass Ihrer Würde und Kreativität Genüge getan wird. So könnten Sie sich beispielsweise in Bereichen einsetzen, wo Sie selbstständig Ihr eigenes Reich aufbauen und leiten. Ihre Handlungsweise ist dabei immer die eines Herrschers.

Ihre Sonne im achten Haus

Sie verfügen über das Bewusstsein Ihrer Abhängigkeit und wollen daher in Ihrer Arbeit zu Macht und Einfluss gelangen. Dabei wollen Sie beruflich Verbindungen festigen und Unterschiedliches eng miteinander verflechten. Aus Teilen soll ein kompaktes Ganzes werden, dem das Einzelne quasi geopfert werden muss - und sich selbst schließen Sie da durchaus mit ein. Dadurch sind Sie in der Lage, sich in Ihrer Tätigkeit immer wieder selber zu verwandeln.

Ihre Arbeit sollte Ihnen den entsprechenden Einflussbereich dazu bieten. Sie haben vermutlich eine charismatische Ausstrahlung, die auf andere magisch anziehend wirkt. Alles Einzelne ist für Sie jedoch lediglich ein Mittel, um eine größere Substanz zu erreichen - und Sie handeln dabei recht unerschrocken und mitunter auch tabulos. In extremen Situationen können Sie in Ihrem Beruf eine zentrale Rolle einnehmen und auf irgendeine Weise Umschlagpunkte provozieren.

Wenn Sie sich für menschliche Hintergründe interessieren, könnten Sie Ihre Kraft in einem therapeutischen Beruf einsetzen. Hier kann das, was Sie tun oder unterlassen, auf den anderen eine massive Wirkung haben. Im Dienst von Unternehmen sind Sie unter Umständen dort zur Stelle, wo Fusionen anstehen oder durch extreme Maßnahmen Krisen bewältigt werden müssen. Ein weiterer Bereich wäre der Umgang mit öffentlichen Geldern, denn hier wird letztendlich auf jeden einzelnen Einfluss genommen. Ihr Wille, Gegensätze miteinander zu verschmelzen, kann Sie in Ihrer Tätigkeit auch an verschiedenste Schwellensituationen führen. Es ist z.B. möglich, dass Sie Geburts- oder Sterbehilfe leisten. Im weitesten Sinne werden Sie in Ihrem Beruf immer auf irgendeine Art und Weise über Leben und Tod herrschen. Sie wollen diese Macht und sind auch in der Lage, sie auszuhalten.

Ihre Lust am Extremen kann Ihnen in Ihrem Beruf einen großen Einfluss verschaffen. Sie selbst wollen dabei meist lieber im Hintergrund bleiben und der Gemeinsamkeit wegen Opfer verlangen und bringen. Vergessen Sie jedoch nicht das schlichte und einfache Leben, das sich für Macht und Meinungen nicht interessiert! Wenn Sie sich dessen nicht bewusst sind, könnte Ihre Macht vielleicht schon mal grausame Züge annehmen und Ihr berufliches Handeln eventuell eher destruktiv werden. Kein Einfluss macht wirklich Freude, wenn er Sie selbst oder den anderen zerbricht!

Ihre Sonne im Sextil zu Ihrer Lilith

Es kann für Sie schwierig sein, einem Beruf nachzugehen, denn irgendetwas in Ihnen verweigert sich der aktiven Teilnahme an der Gesellschaft. Möglicherweise wollen Sie in Ihrer Arbeit auch Dinge zum Ausdruck bringen, die von niemandem verstanden werden oder Ihr berufliches Umfeld eher befremden. Dabei könnte das gesamte männliche Prinzip in Ihrer Schusslinie sein, angefangen von der zeugenden Kraft bis zu jeglichem aktiven Selbstaussdruck. Hierbei sind Sie unter Umständen derart radikal, dass Sie lieber Ihr Leben opfern würden, als sich einer verhassten, weil patriarchalisch ausgerichteten Arbeitswelt zu fügen. Falls Sie ein Mann sind, kann das eher auf Frauen in Ihrem beruflichen Umfeld zutreffen, die dabei aber dann als ein Spiegel für Ihre eigene innere Frau fungieren. Sie können in Ihrer Arbeit Themen zum Ausdruck bringen wollen, die mit weiblicher Macht zu tun haben, sowohl mit ihrer destruktiven als auch mit ihrer lebensspendenden Seite - dies jedoch mit einer Tabulosigkeit und einer Magie, die letztendlich das gesamte Leben infrage stellen.

Ihre innere Übereinstimmung mit der Existenz einer weiblichen Macht kann Sie von vornherein zu Berufen greifen lassen, die außerhalb der männlich orientierten Gesellschaftsstruktur stehen. Hierfür sind alle künstlerisch ausgerichteten oder weitgehend freien Tätigkeiten eine Möglichkeit. Dabei können Sie einflussreiche Frauen zunächst als fördernd erfahren, obwohl der Ablöseprozess einige Konflikte verursachen kann. Sie werden schließlich etwas opfern müssen, egal ob es Ihre berufliche Eigenständigkeit, Ihre bereits erreichte Geltung oder Ihre Vorstellung von Kreativität ist. Ihre berufliche Vorgehensweise wird dadurch etwas schwankend sein, kann Sie aber zu einer Initiierung in das Leben führen. Vermutlich öffnen sich Ihnen hierdurch Wege, die Ihrer Arbeit eine ganz andere Dimension verleihen. Selbst wenn Sie dieser Energie in Ihrem Beruf wenig Raum geben können: suchen Sie sich einen leistungsfreien Bezirk, in dem Sie sich diesem Thema widmen!

Ihr Mars in der Jungfrau

Wenn Ihnen in Ihrer Arbeit etwas wichtig erscheint, entscheiden Sie sich präzise und vorsorglich. Sie werden aktiv, um Details, die andere so gern übersehen, zu prüfen und zu korrigieren. Es reizt Sie, in Ihrem Beruf exakt und genau vorzugehen, denn Ihr Vorwärtsdrang gilt der Reinigung und Ordnung von Gegebenheiten. Falls eine Arbeitsaufgabe einen geduldigen und sorgfältigen Dienst erfordert, ist das für Sie ein Anreiz, sich mit Ihren Leistungen dort einzusetzen. Sie agieren dabei nüchtern, realistisch und immer mit dem Ziel, zu prüfen - Sie ergreifen die Initiative, um durch analytisches Vorgehen die Kleinigkeiten zu verbessern. Hierbei geht es Ihnen letztendlich um ganz konkrete Ergebnisse, die Sie durch Ihre Tätigkeit

sicherstellen wollen - und mühsame und langwierige Fleißarbeit stellen dabei für Sie eine Herausforderung dar. Sie widmen ihr sich dann mit Wachheit und Genauigkeit. Dadurch agieren Sie auf Ihrem Arbeitsgebiet selten spontan, sondern meist erst nach sorgfältiger Überlegung. Sie wollen halt, dass Ihre beruflichen Aktivitäten auch den erwünschten Nutzen bringen.

Um diese Kraft konstruktiv einzusetzen, sollten Sie sich ein Betätigungsfeld suchen, in dem Reinheit und Ordnung beabsichtigt werden, denn Sie brauchen den Anreiz nüchterner und präziser Überlegung, um beruflich aktiv zu werden. Daher ist für Sie ein Beruf geeignet, in dem vorsorglich geprüft wird. Bleiben Sie jedoch stets in Kontakt mit Ihren persönlichen Vorlieben, um sich nicht im Kampf mit der Arbeitswelt zu erschöpfen. Und besinnen Sie sich Ihr inneres, eigenständiges Zentrum, in dessen Auftrag Sie beruflich aktiv sind.

Ihr Mars im achten Haus

Wenn Sie in Ihrem Beruf etwas reizt, dann sind es die engen Verflechtungen und Abhängigkeiten, die im Hintergrund jeder Sache und jedes Projekts offenbar werden. Die Macht, die aus komplexen Bindungen entsteht, fordert Sie heraus. Sie wissen, dass nur dann wirklich etwas bewegt werden kann, wenn die Substanz aller Einzelnen zusammengenommen wird. In diesem Sinne wollen Sie weniger für sich, sondern für die Masse entscheiden. Sie wollen in Ihrem Beruf über Gemeinsames verfügen und hier Impulse geben. Und Sie schrecken dabei vor wenig zurück, denn alles, was es im Hintergrund aufzudecken gibt, facht Sie an! Durch Übertretung von Tabus intensiviert sich Ihre Kraft - eventuell spüren Sie eine fast magische Macht Ihrer Zielstrebigkeit. Offenbaren wollen Sie diese jedoch weniger: Sie kämpfen in Ihrer Tätigkeit lieber verdeckt und gut getarnt.

Mit dieser Eigenart ist das Arbeitsleben für Sie vor allem ein Ort von Abhängigkeiten und Machtkämpfen. Sie wissen sehr genau, wo Sie hinwollen - nämlich dorthin, wo Sie selbst über andere verfügen können. Wenn Sie in einer hierarchischen Struktur mit Vorgesetzten und Kollegen arbeiten, wird Sie der Kampf um Dominanz in Atem halten. Unter Umständen erfahren Sie in Ihrem Vorgehen massive Unterdrückung durch Verleumdungen, Drohungen oder Mobbing. Sie selbst könnten jedoch auch zum Täter werden, wenn es Ihnen zu bunt wird. Auseinandersetzungen und Streitereien führen Sie dann manchmal fast bis aufs Messer - verbissen, existenziell und aus Prinzip! Sie können ein gnadenloser Kämpfer sein und vermutlich auch zu Macht und Einfluss gelangen. Sie brauchen in gewisser Weise die Gefahr, um sich Ihre eigene Kraft zu beweisen.

Es ist dabei ziemlich wahrscheinlich, dass Ihre Motive irgendwann einer starken Wandlung unterzogen werden. Es ist also möglich, dass Sie in Ihrem Berufsleben in eine Berg- und Talfahrt geraten, die es notwendig macht, dass Sie sich neue berufliche Ziele setzen. Ihr extremer Mut kann Sie zu ganz anderen Aufgaben führen, in denen Sie Ihre große Kraft einsetzen können. In Krisensituationen fällen Sie berufliche Entscheidungen, die von großem Einfluss für Sie sind und auch auf andere Auswirkungen haben. Ihre charismatische Kraft kann Sie bei Ihrer Arbeit zu einem Vorkämpfer gegen Unterdrückung, Ausbeutung oder Missbrauch machen. Sie können dabei Impulse liefern, wie auf neue Weise über gemeinsames Vermögen - welcher Art auch immer - entschieden wird.

Vielleicht wird Ihnen in Ihrem Arbeitsleben Gewalt oder Ausnutzung vorgeworfen. Im Prinzip stimmt das womöglich auch. Sie werden ein solches Verhalten jedoch nur dann entwickeln, wenn Sie vor Ihrer eigenen Verwandlung fliehen. Haben Sie den Mut, sich massiven Herausforderungen zu stellen, egal ob privat oder in Ihrer Funktion für die Gesellschaft! Das wird vermutlich Ihrem Berufsweg irgendwann eine grundlegende Wende geben.

Ihr Mars im Sextil zu Ihrem Jupiter

In Ihre beruflichen Entscheidungen fließt auf eine selbstverständliche Weise mit ein, dass Sie nicht allein auf der Welt sind. Soziale oder menschheitliche Aspekte sind immer ein Teil Ihrer Ziele, die Sie bei Ihrer Arbeit erreichen wollen. Dabei berücksichtigen Sie sowohl Ihre Überzeugungen als auch den Sinn, der durch Ihre Aktivität entstehen soll. Sie sind in Ihrer Arbeit auf beruflichen Erfolg ausgerichtet, und Erfolg bedeutet für Sie, wenn Sie zu mehr Toleranz, Weite und internationalem Verständnis beitragen können. Dabei können Sie sehr kämpferische Qualitäten und eine feurige Überzeugungskraft entwickeln, sodass Ihnen wahrscheinlich irgendwann Führungsaufgaben angetragen werden können. Sie entscheiden in Ihrer beruflichen Tätigkeit stets unter einem globalen Aspekt, und was Sie initiieren, kann durchaus Ländergrenzen überschreiten.

Das Fremde übt einen großen Reiz auf Sie aus, und die Auseinandersetzung mit verschiedenen Geisteshaltungen wäre daher ein willkommener Aspekt Ihrer Arbeit. Sie selbst erstreiten sich damit einen weiteren Horizont, ohne jedoch das Verständnis für Ihre Motive zu verlieren. Dadurch sind Sie in der Lage, Ihre beruflichen Entscheidungen stets Ihren Einsichten anzupassen, um den Erfolg von gemeinschaftlichen Arbeitsprojekten nicht zu gefährden. Ihre Tatkraft und Ihr Mut wird Sie dabei zu sehr sinnvollen Beschäftigungen führen, die nicht nur Ihnen selbst, sondern auch anderen Hoffnung und Optimismus geben können. Falls Sie sich in Ihrem Schaffen kraftlos fühlen sollten, folgen Sie vielleicht nicht dem, woran Sie glauben - oder

Sie folgen einem Glauben, der sich überlebt hat. Denn es sind neue und zündende Einsichten, die Ihnen in Ihrer Arbeit stets weiterhelfen. Dadurch könnten Sie direkt und zielstrebig Ihren Weg zum Erfolg beschreiten.

Ihr Mars im Trigon zu Ihrem Saturn

Sie machen in Ihrem Beruf vielleicht die Erfahrung, dass Sie auf einem recht direkten Weg zu verantwortlichen Positionen gelangen. Ihre Entscheidungen, die Sie auf diesem Weg voranbringen, orientieren sich dabei stets an dem, was von Ihnen erwartet wird und was allgemein üblich ist. Es ist möglich, dass Sie Ihren Vorgesetzten dadurch positiv auffallen - denn Sie sind in verantwortlicher Weise bereit, zu Tat zu schreiten. Sie wehren sich nicht lange gegen Pflichten oder notwendige Aufgaben, sondern machen sich zügig ans Werk. Dabei könnten Sie stets den Antrieb liefern, um neuen Projekten zu einer öffentlichen Anerkennung zu verhelfen.

Bei Ihren beruflichen Entscheidungen gehen Sie vermutlich stets gesellschaftsorientiert vor. Das, was Sie in Ihrer Arbeit tun, hat weniger egoistische Motive, sondern soll vor allem Auswirkungen auf die öffentliche Ordnung haben. Sie wollen dabei Impulse setzen, jedoch ohne das reibungslose Funktionieren bewährter Abläufe zu gefährden. Aber genau hierbei werden Sie in Ihrer Arbeit auch Prüfungen begegnen. Es besteht ein wenig die Gefahr, dass Ihre ehrgeizigen beruflichen Ziele etwas zu sehr dem Alten dienen, da dieses ja auch Titel und Anerkennung verleihen kann.

Im Grunde sind es Ihr Wille, Ihre Motive und Ihr Mut, für die Sie in Ihrer Arbeit die Verantwortung übernehmen wollen. Dazu ist es notwendig, dass Sie sich von überlebten und Ihnen fremden Regeln trennen und sich Ihrer eigenen Regeln bewusst werden - ein natürlicher Reifeprozess, der jedoch trotzdem recht anstrengend sein kann. Damit kann nämlich einhergehen, dass Ihre einstigen Förderer Ihnen nun die Unterstützung entziehen wollen - ein wirksames Mittel, um Sie zum Gehorsam zu bringen. Die Stimme Ihres Gewissens kann Ihnen in diesem Prozess sehr gute Dienste leisten, denn letztendlich wollen Sie eine eigene Autorität sein und in diesem Sinne auch über Ihre Arbeit entscheiden.

Nehmen Sie die Erwartungen, die in Ihrem Beruf an Sie gestellt werden, als Prüfung - als eine Prüfung, um sich dadurch mehr und mehr der Projekte oder Aufgaben bewusst zu werden, die Sie persönlich durchsetzen wollen. Sie können mittels solcher beruflichen Prüfungen auf Ihrem Gebiet zu einer Autorität werden, die zwar Traditionen fortführt, jedoch stets versucht, das Neue und die Impulse der Jungen mit in die Arbeit zu integrieren.

Ihr Mars im Trigon zu Ihrem Uranus

Sie entscheiden sich in Ihrer Arbeit stets für die neuesten Trends und wollen sich für deren Durchsetzung am Markt einsetzen. Dabei können Sie einen besonderen Mut und eine kämpferische Risikobereitschaft an den Tag legen, mit denen Sie sich in Ihrem Beruf durchaus von anderen abheben können. Geschäftliche Projekte, denen Sie Ihre Tatkraft widmen, sollen zukunftsweisend sein, und sie sollen Ihrer Meinung nach gesellschaftliche Veränderungen anregen. Dabei scheuen Sie sich nicht davor, bisherige Regeln zu brechen oder Institutionen ins Wanken zu bringen - im Gegenteil: Genau das macht für Sie den Reiz Ihrer Arbeit aus. Möglicherweise sind Sie dabei eher ein Einzelkämpfer, weil viele lieber Ihren beruflichen Aktionen zusehen als selbst das Risiko des Neuen einzugehen. Im Grunde stört Sie das aber nicht, denn so sind die plötzlichen Durchbrüche, die Sie in Ihrer Arbeit erleben können, auch ganz Ihre eigenen.

Obwohl Sie ein großes Talent haben, in Einklang mit dem Zeitgeist in Ihrer beruflichen Tätigkeit aktiv zu werden, sollten Sie doch darüber nachdenken, wie viele Ihrer Aktionen lediglich von Trotz gesteuert sind. Denn Sie wollen freie Bahn haben, wenn Sie geschäftlich die Initiative ergreifen, und eine trotzige Bindung an alte Gefühle kann Sie eventuell Ihre echten Motive manchmal übersehen lassen.

Wenn Sie in Ihrer Arbeit etwas anfangen, sind Sie sehr einfallsreich. Das kann Ihnen eine unruhige und leicht aggressive Nervosität verleihen, schafft jedoch auch ein Arbeitsklima, in dem sich jeder mit seinem Tun als Motor für morgen empfinden kann. Es ist für Sie sehr hilfreich, wenn Sie etwas bodenständigere Geschäftspartner oder Kollegen um sich haben, die Ihren zündenden Ideen eine Gestalt geben können. Sie mögen sich vielleicht über diese "schweren Erdlinge" aufregen - letztendlich brauchen Sie sie aber, damit Ihre Einfälle nicht nur als Strohfeuer verpuffen!

Da Sie sich in Ihrem Schaffen stets für ungewöhnliche und originelle Lösungen entscheiden, fassen Sie Ihren Beruf vermutlich als etwas anderes auf als eine reine Möglichkeit zum Geldverdienen. Sie folgen mit Ihren Taten Ihrer Ideologie und das kann Sie zu mutigen Befreiungsschlägen antreiben. Insofern werden Sie stets etwas aus der allgemeinen Masse herausragen, aber Ihr beruflicher Einsatz kann auch für andere befreiende Erneuerungen bringen. Vielleicht haben Sie also eine gesellschaftliche Randposition inne, Sie empfinden ein gewisses Außenseitertum jedoch wahrscheinlich als äußerst anregend. In diesem freien Raum können Sie in Ihrer Arbeit Ihrem Mut folgen und zu Bereichen vorstoßen, die Sie selbst überraschen könnten!

4. Interaktion - Merkur

In diesem Abschnitt finden Sie Aussagen über die Stellung Ihres Merkur. Im Berufsleben symbolisiert Merkur die Energie, die Sie überhaupt zu einem Austausch mit anderen befähigt. Das Arbeitsleben ist ja - wie im Prolog bereits geschildert - ein Ort des Austausches. Somit nimmt Merkur hier eine prägnante Stellung ein. Er symbolisiert Ihre Fähigkeit, in Ihrem Beruf zwischen sich selbst und Ihrer Umwelt zu vermitteln. In einem schnellen Hin und Her saust er stets von Ihnen zur Außenwelt und wieder zurück und wieder zur Außenwelt und ...

Die Aufgabe des Merkurs ist Wahrnehmung, und zwar sowohl die Wahrnehmung Ihrer Bedürfnisse, Kenntnisse und Fähigkeiten als auch die Wahrnehmung dessen, was in Ihrer Arbeit von Ihnen erwartet wird. Hier nehmen Sie unter Einsatz Ihrer Intelligenz die Anpassungen zwischen sich selbst und Ihrem beruflichen Umfeld vor, die Sie für vertretbar halten. Sie orientieren sich hier an Ihrer eigenen Logik, an dem, was Sie für zweckmäßig halten und was Ihnen das Intelligenteste zu sein scheint. Lernen und Korrektur gehören dazu, denn Sie sehen sich im Beruf stets mit der Notwendigkeit einer Berichtigung Ihres Verhaltens konfrontiert, um Ihren Austausch mit der Außenwelt aufrechterhalten zu können. Die Wahrnehmung Ihrer selbst befähigt Sie auch, zu bemerken, wann es genug der inneren Korrekturen ist, und wann Sie sich mit der Bereitschaft zum Gespräch nach außen wenden müssen, um sich zu vermitteln.

Merkur ist eine sachliche und unverbindliche Energie, der daran gelegen ist, dass alles miteinander in Verbindung ist und gut funktioniert. Das gilt sowohl für Ihr Innenleben als auch für Ihren Kontakt mit der beruflichen Umgebung. Falls in Ihrer Arbeit eine echte Interaktion zwischen Ihrer persönlichen Vielfalt und der komplexen Außenwelt nicht gelingen will, werden Sie vielleicht oberflächlich, nervös oder zerfahren. Möglicherweise versuchen Sie dann, den mangelnden intellektuellen Reiz Ihrer Tätigkeit durch Nörgelei zu kompensieren.

Ihr Merkur in der Jungfrau

Ihr Denken ist prüfender und sachbezogener Natur. In Ihrem Kopf herrscht eine säuberliche Ordnung und Sie besitzen einen Vorrat an korrekten Einschätzungen der Realität. Sie denken analytisch und beachten jedes Detail. So kommen Sie in Ihrer Arbeit zu präzisen und verlässlichen Ergebnissen. Den beruflichen Erfolg Ihrer Denkleistung messen Sie immer an dem materiellen Gewinn, der am Ende dabei herauskommen soll.

Wenn Sie geschäftlich das Wort ergreifen, warnen Sie oft. Sie sprechen präzise und mit nüchterner und sachlicher Kühle, denn Sie mögen keine ausschweifenden oder diffusen Reden. In Ihrer Tätigkeit sind Gespräche für Sie ein Mittel, um Ordnung und Klarheit zu schaffen. Sie reden nur dann, wenn es Zweck hat und nützlich erscheint. Dann allerdings äußern Sie sich mit aller gebotenen Genauigkeit.

Ihr berufliches Umfeld beobachten Sie kritisch und sehr genau. Es gibt kaum etwas, was Ihnen entgeht, denn Sie wollen sich durch Ihre Arbeit vor allem nützlich machen. Sie suchen in Ihrer Position Gelegenheiten, in denen Sie feine Korrekturen vornehmen können. Ihre hoch entwickelte Beobachtungsgabe gibt Ihnen die Fähigkeit, die Entwicklung von Projekten vorherzusehen. Sie setzen sich dadurch am liebsten an den kritischen und sensiblen Punkten eines Auftrages ein.

Zwischen sich selbst und der Welt vermitteln Sie auf eine sachliche und exakte Weise. In Ihrem Beruf sollte diese vorsorgende Kraft geschätzt werden. Ihre Intelligenz könnte gut in einer Tätigkeit zum Einsatz kommen, in der durch Denken und Beobachten Misserfolge verhindert oder korrigiert werden.

Ihr Merkur im achten Haus

Sie verfügen über die Fähigkeit, dort weiterzudenken, wo andere lieber aufhören wollen. Worte sind für Sie nicht einfach Mittel zum alltäglichen Austausch, sondern ein Weg zu den tiefen Schichten des anderen. Ihre Neugier gilt dem, was tief unter der Oberfläche verborgen ist und was die Menschen auf eine magische Weise aneinander bindet. Mit diesem Bedürfnis nach intensiver Kommunikation finden unter Umständen therapeutische Berufe Ihr Interesse - Berufe, die irgendwie in die tiefen, allgemeinemenschlichen Schichten der Seele vordringen. Da die modernen Medien jedoch auch ein Aspekt der Macht des Wortes sind, mag dieser Bereich Sie ebenfalls ansprechen. Hier kann Sie die Vermittlung von Information an die Masse oder die untergründige Wirkung von Worten interessieren.

Ihre Intelligenz ist tief schürfender Natur und beinhaltet immer auch das, was vor Ihrer Zeit bereits gedacht wurde. Das kann Ihnen in jüngeren Jahren Probleme bereiten und eher eine Unterdrückung Ihrer Intelligenz bewirkt haben, doch es ist wichtig, dass Sie in diesem Bereich zu einer tief greifenden Wandlung bereit sind. Dann kann sich das Geschenk dieser Eigenschaft zeigen, die Ihrem Intellekt und Ihren Worten eine transformatorische Wirkung verleihen kann. Wollen Sie diese Fähigkeit beruflich nutzen, sind Oberflächlichkeiten kein Thema für Sie. Sie interessieren sich für Tabubereiche der menschlichen Gemeinschaft wie Tod, Sexualität, Gewalt, Macht und deren Missbrauch. Themen, die an Grenzbereiche menschlicher Erfahrung führen, finden Ihr Interesse und bieten die Intensität und Magie, die Ihr Intellekt benötigt. Es kann Ihnen möglicherweise fast zwanghaft erscheinen, tabulos alles anzusprechen und zu hinterfragen. So ist es wichtig für Sie, dass Sie diesem Talent eine Möglichkeit geben, gesellschaftlich verändernd zu wirken, da diese große Kraft einen großen Raum braucht. Thematisieren Sie die verwandelnde Wirkung intensiver Beziehungen auf einem Ihnen entsprechenden Arbeitsgebiet!

Wenn die psychologische Seite des Lebens nicht Ihr Thema ist, interessieren Sie sich vielleicht für generelle Bereiche, in denen es um Tod und Leben geht. Ganz nüchtern betrachtet sind das nämlich Recyclingprozesse. Unter Umständen interessiert Sie dieser industrielle Zweig, und Sie entwickeln Theorien, die den vermeintlichen Abfall ökonomisch nutzen wollen. Tabuloses Denken ist stets eine Vorbedingung für neue Einfälle, die hier dringend nötig sind. Das, was Ihr Denken hier herausfindet, könnte ebenfalls gesellschaftliche Auswirkung haben.

Das Dasein erscheint Ihnen als ein symbolischer Ort, in dem alles voneinander abhängt - und wird und vergeht. Bedenken Sie für Ihre beruflichen Vorhaben, dass Sie eigentlich an der Macht Ihrer eigenen Intelligenz interessiert sind und diese differenzieren wollen. Nutzen Sie hierfür Ihre Rationalität und Ihre Geschicklichkeit!

Ihr Merkur im Trigon zu Ihrem Saturn

Sie haben das Talent zu einem ausgesprochen strukturierten Denken und wollen diese nüchterne und realistische Fähigkeit auch in Ihrem Beruf einsetzen. Vermutlich sind Sie sehr fleißig und haben auch stets das gelernt, was von Ihnen verlangt wurde. Durch diesen Gehorsam haben Sie Vorgesetzte oder Lehrer wahrscheinlich stets als förderlich erfahren: und Ihre Karriere kann durch offizielle Bescheinigungen Ihrer Intelligenz wie z.B. Titel und Auszeichnungen sehr gradlinig verlaufen.

Sie denken alles sehr genau durch, bevor Sie sich in Ihrer Tätigkeit äußern. Deshalb hat vermutlich auch alles, was Sie sagen, eine allgemein gültige Wirkung. Es besteht jedoch ein wenig die Gefahr, dass Sie es sich in Ihrer Arbeit in anerkannten Denkschienen bequem machen und so Ihr eigentliches Talent beruflich nicht recht nutzen.

Sie besitzen die Fähigkeit, die Struktur von Informationen sofort zu erfassen, egal ob es Theorien, Geschichten oder etwas anderes sind. Das gibt Ihrem Denken zwar etwas Schnörkelloses, aber auch etwas sehr Strukturiertes. Ihre Formulierungen sind sehr präzise und klar - und Sie werden früher oder später in Ihrer Arbeit dazu aufgefordert werden, eigene Gedanken zu äußern. Das kann etwas mühsam sein, weil Sie dann auch aus eingefahrenen Denkschienen ausbrechen müssen. Je mehr Sie jedoch auf Ihrem Arbeitsgebiet eine geistige Autorität sind, umso besser kann Ihnen das Neue gelingen.

Falls Situationen oder Projekte konfus sind, können Sie derjenige sein, der nüchtern und klar für Ordnung sorgt. Sie nehmen stets die Essenz wahr, die reine Information - alles Drumherum stört Sie nur. Dadurch können Sie in Ihrem Beruf funktionelle Abläufe rationalisieren, überflüssige Veränderungen verhindern und insgesamt eine begrenzende und ordnende Funktion ausüben. Sie interessieren sich für allgemein gültige Themen, und mit dieser Eigenschaft ist es möglich, dass Sie einmal in professioneller Weise das Wort ergreifen, egal ob durch Veröffentlichungen,

Vorträge, Kommentare oder Prüfungsberichte. Sie empfinden sich in Ihrer Arbeit vermutlich stets als ein Wächter der Intelligenz, und werden wahrscheinlich auch auf diese Weise zu beruflicher Anerkennung gelangen.

Ihr Merkur im Trigon zu Ihrem Neptun

Sie sind mit Ihren Gedanken stets ein wenig in einer anderen Welt und es ist gut möglich, dass andere darüber mitentschieden haben, welchem Beruf Sie nachgehen. Irgendwie interessieren Sie sich für alles und nichts, und das kann Ihnen in Ihrer Arbeit manchmal als eine intellektuelle Gleichgültigkeit ausgelegt werden. Sie nehmen jedoch auf eine unbewusste Weise die Einheit aller Dinge wahr, weshalb es Ihnen tatsächlich gleichgültig sein kann, was Sie in Ihrem Beruf tun.

Vielleicht haben Sie von sich die Meinung, dass andere sowieso heller sind als Sie, da Sie stets ein wenig verwirrt seien. Dann geben Sie sich mit einer Arbeit zufrieden, die Sie aber wahrscheinlich intellektuell unterfordert. Ihre wahre Intelligenz kann aber unter Umständen weder in Ihrer Kindheit noch von Ihnen selbst richtig erkannt worden sein, da Ihr Verstand stets in Kontakt mit der jenseitigen Dimension des Lebens war. Solche Wahrnehmungen werden gesellschaftlich schon immer sehr schwer nur akzeptiert und deshalb haben Sie vor Ihrem eigenen Verstand vermutlich eine Angst entwickelt, die Sie auf Ihrem Berufsweg mitunter ziemlich behindern kann.

Es besteht ein wenig die Gefahr, dass Sie es sich in Ihrer Arbeit mit Tagträumen und Fantasien bequem machen, ohne auf die Herausforderungen Ihrer Intuition zu achten. Diese ist aber ein Talent, welches Sie durchaus beruflich nutzen können! Vermutlich haben Sie künstlerische Interessen - und durch diese Konstellation besitzen Sie auch das Talent, in Ihrer beruflichen Tätigkeit Ihre inneren Visionen auf eine intelligente Weise umzusetzen. Dabei sind eher Berufe angesprochen, die Sie aus dem herkömmlichen Arbeitsmarkt wegführen - und vielleicht macht Ihnen das etwas Sorgen. Es hat jedoch wenig Sinn, wenn Sie sich über Ihre wahren beruflichen Interessen täuschen, denn dadurch wird leider nur Ihre innere Konfusion gefördert.

Sobald Sie Vertrauen in die eigenen Wahrnehmungen entwickeln können, wird sich auch Ihre Arbeit ändern, da Sie dann eine andere Dimension des Lebens mit einbeziehen können. Dabei sind Sie herausgefordert, die Dualität des Verstandes, der ja stets in einem Entweder-oder denkt, aufzulösen und die Einheit aller Dinge zu erkennen. Sie besitzen das Talent zur nonverbalen Kommunikation, welches sich in vielen Tätigkeiten einsetzen lässt - seien es künstlerische, spirituell ausgerichtete, helfende oder andere Bereiche. Ihre heimlichen Interessen könnten Ihnen auf eine schicksalhafte Weise berufliche Alternativen aufzeigen, in denen Sie Ihre Ahnungen in Ihre Arbeit integrieren können.

Ihr Merkur im Sextil zu Ihrem Pluto

Sie sind in Ihrem beruflichen Vorgehen stets ein wenig von der kollektiven Meinung beeinflusst, und das kann sich in Ihrem Beruf zweischneidig auswirken. Zum einen sind Sie dadurch in der Lage, sich den umwälzenden Veränderungen auf dem Arbeitsmarkt anzupassen, zum anderen kann Ihr Denken diesen Prozessen schon einmal zum Opfer fallen. Im Grunde wollen Sie in Ihren Gedanken autonom sein, obwohl Sie sich wahrscheinlich auch ein wenig davor fürchten. Je mehr Sie sich aber durch Ihre Arbeit zu Anpassungen gezwungen sehen, die Sie nicht mehr vor sich selbst vertreten können, umso mehr wird diese Eigenart Ihre Aufmerksamkeit beanspruchen.

Sie haben das Talent zu tiefgründigem Denken, und die Oberfläche ist für Sie nicht alles. Dieses Interesse an den Hintergründen kann Sie zu Berufen führen, in denen Sie sich auf eine rationale und wissenschaftliche Weise mit Macht und Abhängigkeiten auseinandersetzen. Ihre Fähigkeit zum symbolischen Denken kann Ihnen dabei sehr zu Hilfe kommen. Möglicherweise scheuen Sie sich zunächst ein wenig davor zurück, auf Ihrem Arbeitsgebiet Ihre Meinung auch zu äußern. Wahrscheinlich scheuen Sie aber eher den Einfluss, den Sie damit ausüben - denn das, was Sie sagen, wird auf Ihre Kollegen, Vorgesetzte oder Kunden nicht ohne Wirkung sein.

Es ist möglich, dass Sie innerlich stets ein wenig unter Druck stehen, weil Sie entweder einen Zwang zum Sprechen oder einen Zwang zum Schweigen sehen. Doch je mehr Sie mit Ihrer Geschäftstätigkeit eine gesellschaftliche Dimension erreichen, umso geringer wird vermutlich auch dieser Druck. Sie interessieren sich für umwälzende gesellschaftliche Prozesse und sind in Ihrer beruflichen Tätigkeit in der Lage, diesen Prozessen mit Nüchternheit und Rationalität zu begegnen. Indem Sie beispielsweise in Ihrer Arbeit Theorien entwickeln, die das allgemeine Denken verändern können oder Themen behandeln, die von der Gesellschaft lieber unter den Teppich gekehrt werden, erweitert sich Ihr beruflicher Wirkungskreis und gewinnen Sie selbst an Einfluss. Je mehr Sie sich also in Ihrer Arbeit von der unbewussten Abhängigkeit von der Meinung der Allgemeinheit frei machen können, umso einflussreicher wird das werden, was Sie zu sagen haben.

Ihr Merkur im Sextil zu Ihrem Chiron

Sie sind vermutlich schon sehr früh auf das Thema der menschlichen Intelligenz, der Beweglichkeit und Vernunft festgelegt worden, ohne dass Ihnen selber das so recht bewusst ist. Dieser Prozess ist zwar eine Erfahrung Ihrer Kindheit gewesen, kann sich aber in Ihrem heutigen und zukünftigen Berufsleben durchaus auswirken.

Die Unvollkommenheit und Verletzlichkeit des Daseins sind vermutlich stets Themen, die Sie bei Ihrer Arbeit begleiten. Vielleicht stehen Sie in Ihrem Beruf nicht so recht zu Ihren Gedanken, weil Sie irgendwie von der Unterlegenheit Ihrer Intelligenz überzeugt sind. Gleichzeitig versuchen Sie aber, sich Ihrer Vorstellung von Wissen durch ständiges Lernen und durch die Bereitschaft zu einer ausgesprochenen Flexibilität zu nähern. Sie können in Ihrem Beruf also das Gefühl haben, dass "die Wurst stets 10 cm vor Ihrer Nase hängt" - egal was Sie auch tun: Ihr Wissen scheint nie so recht auszureichen.

Diese innere Fixierung auf Ihre geistige oder auch körperliche Beweglichkeit kann für Sie zu einem Problem werden, obwohl Sie Ihr Gefühl von Mangel stets als Anregung benutzen, um sich in Ihrer Arbeit weiterzuentwickeln. In der Tiefe Ihrer Persönlichkeit liegt aber ein Schmerz verborgen, der Sie antreibt. Und die Wunde, aus der dieser Schmerz resultiert, hat nichts mit Ihrer Arbeit zu tun, gibt jedoch dem Thema Wissen in Ihrem Beruf ein mitunter übermäßiges Gewicht. Sie könnten dadurch andere Begabungen übersehen, die auf ihren beruflichen Einsatz warten und die Ihnen sehr viel Freude machen können.

Ihre innere Verletzung kann leider nicht heilen, auch nicht durch noch so viel Information und Vielseitigkeit, denn sie gehört zu Ihnen so wie Ihr Name. Aber wenn Sie sich dem damit verbundenen Schmerz und der Trauer stellen, können Sie auch in Ihrer Arbeit viel gelöster mit sich selbst umgehen. Indem Sie allmählich akzeptieren, dass Sie in Bezug auf Ihre Geschicklichkeit sehr verletzlich und auch verletzt sind, können Sie sich in Ihrem beruflichen Umfeld besser schützen und sich Begabungen zuwenden, die Sie erfreuen.

5. Expansion und Verantwortung - Jupiter und Saturn

In diesem Abschnitt finden Sie Aussagen über die Stellung Ihres Jupiter und Ihres Saturn. Diese beiden Energien symbolisieren zwei gesellschaftliche Kräfte und deren Qualitäten zielen darauf ab, Sie in Ihrem Beruf zu einem Verhalten innerhalb eines Kollektivs zu befähigen.

Jupiter entspricht dabei Ihrer Fähigkeit, sich selbst als einen Teil eines größeren Ganzen zu begreifen. Er gibt Ihnen die Kraft, Ihre Talente und inneren Widersprüche zu begreifen, um im Hinblick auf ein gemeinsames Ziel oder gemeinsame Möglichkeiten großzügig mit sich selbst zu sein. Wenn wir unsere beruflichen Möglichkeiten innerhalb der Gesellschaft erkennen und sie uns das Gefühl von einem Sinn unserer Existenz geben können, werden wir in der Regel unseren eigenen Unzulänglichkeiten gegenüber toleranter. Dadurch sind wir auch bereit, der menschlichen Gemeinschaft etwas von uns zu geben, indem wir höhere Ziele über unsere persönlichen Krittelleien stellen. Daher steht die Energie Jupiters auch für Ihren beruflichen Erfolg, für den Ort, an dem Sie eine Erweiterung Ihrer Person erfahren, indem Sie eine gesellschaftlich wirksame Position einnehmen. Dieses "Sich-selbst-übersteigen", um der Gemeinsamkeit zu dienen, führt in der Regel zu einem positiven Echo, welches

sich im Beruf durch förderliche Energien und Erlebnisse zeigen kann. Die Bereitschaft, sich in der Arbeit selbst zu übersteigen, erfordert jedoch auch eine Tätigkeit, die Ihrem Gefühl für Sinn entspricht. Wenn Sie einem Beruf nachgehen, der Ihrer Existenz nicht das Gefühl von Sinn verleiht, kompensieren Sie das vielleicht durch Großspurigkeit, Überheblichkeit oder einfach den steten Willen nach mehr.

Saturn bildet zu der expansiven Energie Jupiters einen natürlichen Gegenspieler, denn kein Wachstum hat Sinn, wenn es ein schädliches Ausmaß annimmt. Im Beruf erleben Sie die Energie Saturns daher stets als eine begrenzende Kraft, als Hindernisse auf Ihrem Weg zum Ziel oder als strenge Anforderungen, die alles länger dauern lassen. Jeder Mensch ist aber auch ein Mensch innerhalb seines Gesellschaftssystems, das bestimmte Ordnungen und Regeln aufgestellt hat. Ihre Saturn-Qualität befähigt Sie, sich Ordnungen zu unterstellen, denn wir sind nicht der Schöpfer dieser Welt und auch nicht unser eigener Schöpfer. Ihnen wird durch Ihre saturnische Kraft das Bewusstsein vermittelt, dass es eine Ordnung gibt, der wir uns beugen müssen, und dass unser eigenwilliges Streben natürliche Grenzen hat, die letztendlich zu unserem Schutz da sind. Im Berufsleben erfahren Sie diese Energie zunächst durch Autoritäten, vorgegebene Bildungs- und Karrierestrukturen und durch die Forderung nach Beweisen Ihrer Leistungsfähigkeit. Insofern wirkt diese Energie bremsend auf Ihre beruflichen Aktionen, da sie vor allem darauf achtet, dass Sie bei all Ihrem beruflichen Ehrgeiz nicht die Grenzen des eigenen Seins überschreiten. Mit Saturn können Sie sich auf sich selbst konzentrieren, um in Ihrem Beruf die Position einzunehmen, die Ihrer inneren Autorität und Kompetenz entspricht. Wenn Sie sich in Ihrer Arbeit zu sehr einer Ordnung beugen, die Sie in ein falsches Bett presst, können Sie innerlich erstarren und übermäßig streng werden. Dann versuchen Sie vielleicht, Ihr mangelndes Gefühl von Richtigkeit durch stete Urteilssprüche über andere zu kompensieren, ohne damit besonders glücklich zu sein.

Ihr Jupiter im Krebs

Für Sie ist es von Bedeutung, der Gesellschaft durch Ihre Arbeit Schutz und Mütterlichkeit zu geben, und Sie wollen sich dort am Ganzen beteiligen, wo junges Wachstum der Pflege und Nahrung bedarf. Sie sind der Meinung, dass heute für das Kindliche jedweder Art gesorgt werden muss, damit Wachstum und Wohlstand der Gesellschaft auch morgen fortbestehen können. Sie halten es für sinnvoll, durch Ihre Arbeit hier für eine gute Nahrung zu sorgen, damit das, was heranwächst, auch stark wird.

Jeder möchte einen optimalen Kompromiss zwischen sich und der Gesellschaft herstellen. In Bezug zu Ihrer beruflichen Tätigkeit sehen Sie sich dabei als eine Art Gärtner. Sie wollen auf Ihrem Arbeitsgebiet dem noch Ungeformten ermöglichen, seiner eigenen Art entsprechend heranzuwachsen. Wenn Sie einfühlsam und instinktiv vorgehen, können Sie Ihre komplexen Kräfte bündeln und als eine Art Anwalt für das Private dabei über sich selbst hinauswachsen. In Ihren beruflichen Vorhaben sorgen Sie stets auf sinnvolle Weise für die Seele des Ganzen.

Beruflicher Erfolg bedeutet für Sie, mehr Milde und Natürlichkeit zu erzielen. Wenn durch Ihre Leistungen nicht mehr Verständnis für die Stärke des scheinbar Schwachen erlangt wird, hat es sich für Sie nicht gelohnt. Sie wollen mit Ihrem Schaffen der inneren Eigenart jeden Lebens dienen. Diese Empfindsamkeit wollen Sie dem Ganzen widmen, denn Sie spüren die soziale Verantwortung des weiblich-mütterlichen Prinzips. Zwischen Ihren eigenen Gefühlen und der Seele der Gemeinschaft wollen Sie durch Ihren Beruf eine fruchtbringende Synthese erschaffen.

Ihr Jupiter im siebten Haus

Die Begegnung mit anderen Menschen ist für Sie mehr als die Aufnahme persönlicher oder erotischer Beziehungen. Der andere Mensch bereichert das eigene Leben und gibt ihm Weite. Wenn Sie daher in Ihrem Beruf Kontakte suchen und Beziehungen aufnehmen wollen, so suchen Sie eher die Begegnung der Geister. Vielleicht suchen Sie auch zunächst Kontakt zu vielen Menschen, um in Ihrem Arbeitsumfeld die Fülle des Daseins über möglichst weitgestreute Beziehungen zu erfahren. Wenn es jedoch nur bei "viel" bleibt, könnten Ihnen Ihre geschäftlichen Beziehungen irgendwann als sinnlos erscheinen, denn letztendlich ist es der geistige Inhalt, der Sie beim anderen anzieht. Diesem wollen Sie mittels Ihrer Arbeit begegnen und mit Ihren eigenen Weltanschauung in Berührung bringen.

Hinter dieser Eigenart steht ein hoher Anspruch an Beziehung überhaupt. Ein Berufsleben, in dem zum anderen nur recht oberflächliche oder rein sachbezogene Kontakte bestehen, sagt Ihnen vermutlich gar nicht zu. Ihr Bedürfnis nach bedeutsamen Kontakten könnte Sie zu Berufen führen, die höherer Bildung bedürfen oder in denen es um den Austausch von Weltanschauungen geht, seien sie religiöser oder anderer Natur. Eine Beziehung rein geschäftlich zu sehen, erscheint Ihnen vermutlich gar nicht sinnvoll, denn für Sie hat die Begegnung mit anderen Menschen immer eine gesellschaftliche Dimension. Daher kann es für Sie sehr wichtig sein, einen Beruf zu wählen, der nicht nur auf reinen Gelderwerb ausgerichtet ist, sondern Ihrer philosophischen Weltbetrachtung entgegenkommt. Für Sie geht es in Ihrem Schaffen direkt um menschliche Toleranz, um gegenseitige Bereicherung, um den gemeinsamen Platz Erde, um die Synthese der Unterschiede. Im Dienst der Menschheit und ihrer Entwicklung wollen Sie in Ihrem Beruf dem anderen begegnen. Hier sind Sie auch gewollt - und wenn Sie dazu stehen können, könnten Sie Förderung erfahren und anderen selbst Förderer sein.

Wenn Sie in Ihren vielen, oft widersprüchlichen Begegnungen einen Sinn erkennen, könnte Ihnen in Ihrem Beruf eine große Kraft zur Verfügung stehen. Die Zusammenarbeit mit der Gesellschaft kann dann wie von selbst gelingen. Ihr Glaube an die Bedeutung dessen, was Sie im anderen vorfinden, gibt letztendlich allem, was Ihnen bei Ihrer Arbeit geschieht, einen Sinn. Und das, was Sie lieben, kann zur Bereicherung aller beitragen.

Ihr Jupiter in Opposition zu Ihrem Uranus

Möglicherweise machen Sie in Ihrer Arbeit stets die Erfahrung, dass die aktuellen Trends und Strömungen des Marktes Ihren Erfolgsabsichten zuwiderlaufen. Vielleicht sehen Sie den Sinn Ihres Tuns darin, sich nicht von Zufälligkeiten leiten zu lassen und auf moderne Spinnereien nichts zu geben. Die wechselhafte Unruhe des Arbeitsmarktes kann Ihnen hingegen ständig Überraschungen bescheren, an die Sie nicht gedacht haben und die Sie aus Ihrer optimalen Bahn werfen können - egal ob das Kollegen oder Kunden sind, die Sie stets mit bizarren Ideen konfrontieren, egal ob das plötzliche Einbrüche innerhalb Ihrer Berufsbranche sind oder ob es unvorhersehbare Veränderungen auf dem Weltmarkt sind oder anderes - die Palette der möglichen Entsprechungen ist hier sehr breit.

Im Grunde sind diese vermutlich oft als unangenehm erlebten Erfahrungen eine Herausforderung an Ihr Weltbild. Das, was Sie selbst als sinnvoll definieren, bestimmt Ihre Vorstellung von beruflichem Erfolg und lässt Sie in Ihrer Arbeit das tun, wovon Sie überzeugt sind. Die modernen Entwicklungen mit all ihrer Technik, die schnellen Veränderungen und der rasante Fortschritt stellen jedoch ein Mittel dar, um Ihre Einsichtsfähigkeit zu erneuern. Im Grunde gibt es hier ein Prinzip des Sowohl-als-auch, eine nicht-kausale Sicht der Welt, welche die Integration in Ihr Verständnis der Zusammenhänge beansprucht. Solange Sie sich in Ihrer Arbeit stur an Ihren Glauben halten, werden Sie von Überraschungen auch wirklich überrascht. In Ihrer Tiefe besitzen Sie jedoch die Fähigkeit, Schwingungen und Strömungen des Marktes zu erkennen - obgleich das nicht logisch ist. Je mehr Sie gegenüber den eigenen Einfällen und Ideen Toleranz üben, ihnen mit Optimismus begegnen und mit dem Willen zu verstehen, umso mehr werden Ihnen "ganz zufällig" neue Erfolgsmöglichkeiten aufgezeigt.

Ihr Berufsweg kann also mitunter recht wechselhaft werden und Projekte betreffen, die nicht oder noch nicht gesellschaftlich integriert sind, Sie können dadurch aber zu visionären Taten fähig sein und berufliche Chancen erhalten, die sehr Erfolg versprechend sind. Ihr Vorgehen in Ihrer Arbeit kann somit idealistischer werden und von einem Glauben an eine Zukunft getragen sein, in welcher die Menschheit brüderlich miteinander lebt. Scheuen Sie sich nicht davor, zu dieser Hoffnung zu stehen! - denn durch Ihren beruflichen Einsatz kann Fortschritt optimaler, sinnvoller und menschlicher gestaltet werden.

Ihr Saturn im Steinbock

Sie werden in Ihrem Beruf erleben, dass Ihren eigenen Anstrengungen immer wieder Grenzen gesetzt werden und es kommt Ihnen vermutlich so vor, als ob jeder Versuch, zu Anerkennung zu gelangen, auf steinernen Widerstand stößt. Entweder wird Ihre Leistung nicht respektiert oder konservative Vorgesetzte werfen Ihnen Steine in den Weg. Es wird von Ihnen erwartet, dass Sie sich dem Althergebrachten fügen. Dabei könnte Ihr ehrgeiziges Streben, in Ihrer Arbeit aufzusteigen, beharrlich und ausdauernd reglementiert werden.

So schwer es Ihnen vielleicht auch fallen mag: Sehen Sie diese Arbeitsprobleme als eine harte und langwierige Schule des Emporklimmens an, denn mit der Zeit erlangen Sie durch die ständigen Hindernisse immer mehr Erfahrung auf diesem Gebiet. Sie werden erkennen, dass Ihre Urteile durch die Erfahrungen in Ihrem Beruf einer harten Läuterung unterzogen werden. Dadurch werden Sie jedoch letztendlich immer besser und leistungsfähiger und reifen zu bewusster Demut und Integration in die Gesellschaft heran. Die mitunter recht harten Prüfungen sind zwar sehr anstrengend, machen Sie auf Ihrem beruflichen Gebiet schließlich aber zu einem disziplinierten und konzentrierten Richter.

Mit dieser Fähigkeit zu gemeinschaftsförderlichem Urteilen können Sie durch Ihre Tätigkeit zu gesellschaftlicher Anerkennung und Autorität gelangen. Sie haben Ihre eigene Starrheit überwunden und sich allgemein gültige Gesetze zur beruflichen Aufgabe gemacht. In verantwortlicher Weise begrenzen Sie nun andere, die so sind, wie Sie früher waren. In Ihrer Position können Sie als klarer und strukturierender Realist fungieren und der oftmals allzu uniformierten Jugend mit nachdenklicher Gelassenheit und Humor begegnen.

Ihr Saturn im ersten Haus

Von Beginn Ihres Lebens an ist Ihre eigene Persönlichkeit starken Bewertungen ausgesetzt worden. Das kann Ihnen das Gefühl vermittelt haben, dass es wichtig ist, richtig zu sein, die richtigen Motive zu haben oder sich richtig durchzusetzen. In Ihnen nagt das Gefühl, dass Sie selbst jedoch irgendwie falsch sind. Sie haben die Urteile verinnerlicht und begegnen Ihnen auch in Ihrem Berufsleben auf schicksalhafte Weise. Zunächst könnten Sie dazu neigen, sich ganz und gar unterzuordnen. Sie sind dann dankbar, wenn es Regeln oder Autoritäten gibt, die nicht nur bestimmen, was jeder zu tun hat, sondern auch das, was er zu sein hat. Sie selbst werden dabei jedoch immer aggressiver und verstehen unter Umständen nicht, warum. In einer entsprechenden Hierarchie bringt Ihnen Ihr Gehorsam zwar früher oder später auch Lob ein - allerdings wird sich Ihr Verhalten mit steigender Anerkennung ändern.

Nun betrachten Sie sich selbst als richtig, denn Sie haben es schriftlich, dass Sie gut sind: entweder in Form von Gehaltserhöhungen und Titeln oder größerer Verantwortung. Das kann dazu führen, dass Sie sich selber zum Maß der Dinge erheben. Sie beurteilen nun andere nach denselben Maßstäben, nach denen einst Sie beurteilt worden sind und geben ihnen das Gefühl, dass sie nicht richtig sind. Was Sie jedoch vielleicht nicht bemerken, ist, dass Sie die Schraubzwinge der Urteile, die über Sie gefällt worden sind, niemals infrage gestellt haben. Auf diese Art verengt sich Ihr eigener Lebenstrieb immer mehr, bis er nur noch ein schmal flackerndes Flämmchen ist. Vielleicht begreifen Sie nicht, warum andere, Ungehorsamere und Falschere auf der Karriereleiter an Ihnen vorbeiziehen - solche, die sich nie so viel Mühe gegeben haben wie Sie. Die Erkenntnis aus all dem ist dann, dass Sie vermutlich nicht sich selbst leben - und diese Erkenntnis ist bitter. Dieser Erkenntnis können Sie sich jetzt verweigern und erstarren oder sich ihr verantwortlich stellen.

Das Schicksal fordert Sie hier dazu auf, dass Sie mit Ihrer Arbeit auch die Verantwortung für sich selber übernehmen. Gehorsam wurde nur von den Autoritäten der Kindheit belohnt. Im Erwachsenenleben ist Eigenständigkeit gefragt - und eigentlich sind Sie ganz und gar nicht der Typ, der sich von anderen vorschreiben lässt, wie er zu sein hat. Falls Sie jedoch weiterhin auf diese Art und Weise arbeiten sollten, würden Sie das Klima Ihrer Kindheit verlängern und so Ihren Ehrgeiz und Ihren persönlichen Willen verleugnen. Machen Sie sich die Normen bewusst, nach denen Sie geformt wurden, und ersetzen Sie diese durch Ihre eigenen, für Sie persönlich passenden Regeln! Das wird zwar ein zäher Kampf sein, Sie jedoch zu Ihrer eigenen, klaren Persönlichkeit führen - und zu Ihren eigenen, hochstrebenden Motiven. Echte Autorität erreichen Sie im Grunde durch verantwortlichen Egoismus.

Ihr Saturn in Konjunktion zu Ihrem Neptun

Arbeit und Beruf sind für Sie vermutlich schwierige Themen und von Verwirrung, Angst und Misstrauen begleitet. Es ist dabei aber weniger die Tatsache der Berufstätigkeit, die Sie als so schwierig empfinden, als mehr die damit zwangsläufig einhergehende Funktion in der Gesellschaft. Jedes gesellschaftliche Gebilde, egal ob es das gesamte öffentliche Leben, ein Unternehmen oder der Markt schlechthin ist, beinhaltet Regeln und eine spezielle Form von Ordnung. Innerhalb dieser Gebilde gibt es Verhaltensweisen, Projekte oder Ansichten, die im weitesten Sinne als gut oder als schlecht betrachtet werden. So erhalten alle Strukturen ihre Dauer und Stabilität.

Für Sie ist dieser Anspruch auf Dauer aber eigentlich eine Illusion, und das mag die Einsicht sein, vor der Sie sich fürchten. Sie könnten in Ihrer Arbeit in einer Art Fluchtreflex vor sich selbst einen beharrlichen Ehrgeiz an den Tag legen und sich nur den Dingen widmen wollen, die konkret und im üblichen Sinne realistisch - also materialistisch - sind, ohne Ihr Verhalten jemals ernsthaft zu hinterfragen. Gleichzeitig begleitet Sie ein schleichendes Gefühl von Unbehagen, und was Sie eigentlich fürchten, ist die Stimme Ihres eigenen Gewissens.

Um das zu verstehen, hilft es Ihnen, wenn Sie erkennen, dass Ihr Talent gleichzeitig eine Aufforderung ist, eingefahrene Bahnen zu verlassen - ja, sich im Grunde überhaupt nicht um Konventionalität zu scheren! Das ist nicht leicht. Und Sie könnten es dadurch nicht zu Unrecht zunächst als eine Bürde empfinden. Aber was ist Ihr Talent? Ordnung und Dauer bedeuten für Sie im Grunde viel mehr als der geregelte Ablauf von menschengemachten Prozessen. Die Stimme Ihres Gewissens spricht von einer Ordnung des Universums, von einer Ordnung des Schicksals, in der alles gleiches Recht hat und alles gleich-gültig (!) ist.

Diese Haltung findet verständlicherweise in einer konventionellen Tätigkeit nur schwer ein entsprechendes Umfeld. Solange Sie Ihrem Beruf jedoch ohne eine aufrichtige Spiritualität nachgehen, wird Sie in jeder Tätigkeit das Unbehagen begleiten. Sie könnten versuchen, dieses Thema in Ihrem Beruf zu "veräußern", indem Sie auf helfende Weise tätig sind und denen zur Seite stehen, die Mühe haben, sich in die Gesellschaft zu integrieren. Das ist ein Weg, diese Energie zumindest in Ihrem Berufsleben zu erleben, wobei diejenigen, denen Sie nun so tatkräftig und praktisch helfen, Ihnen aber eigentlich einen Spiegel vorhalten.

In Ihnen besteht eine große Sehnsucht nach Ihrer Berufung, und solange Sie das mit Arbeit und Beruf verwechseln, werden Sie wahrscheinlich immer wieder Angst und Enttäuschung erleben. Ein Leben im Sinne seiner Berufung hebt Trennungen zwischen Arbeit und Privatem auf - und die eigene Berufung muss nicht unbedingt die Erfüllung Ihrer Träume und Fantasien sein!

Sie haben vermutlich durch Ihr Leben und Ihr Schicksal sehr viele Erfahrungen gemacht, die letztendlich einen Sinn erhalten, wenn Sie die Essenz daraus dem menschlichen Kollektiv zukommen lassen. Wenn Sie - durch einen intuitiven, vielleicht künstlerischen Prozess - Ihre Ahnungen zu einer konzentrierten Form gerinnen lassen, können Ihre Leistungen der Gesellschaft eine Ahnung von kosmischer Ordnung geben, der Sie selbst so nahe sind. Eine Bedingung dafür ist die Erkenntnis, dass jedes Urteil letztendlich eine Täuschung ist. Wenn Sie sich jedoch auf diesen Weg machen, wird das unbegreifliche Schicksal Sie stets auf eine wunderliche Weise begleiten und Ihre Angst in Vertrauen verwandeln.

6. Entwicklungen - Uranus, Neptun und Pluto

In diesem Abschnitt finden Sie Aussagen über die Stellung von Uranus, Neptun und Pluto in Ihrem Horoskop. Diese gern als Generationsplaneten bezeichneten Kräfte finden jedoch im Berufsleben auch ihre Wirkung, da sie sich in der Regel stark auf das gesellschaftliche System auswirken. Und dieses System bestimmt letztendlich auch über die Beschaffenheit des Arbeitslebens. Uranus, Neptun und Pluto gelten als transpersonale Kräfte, das heißt, sie wollen Sie über die Grenzen Ihrer Persönlichkeit hinausheben und Ihnen ein Bewusstsein einer weit größeren, kosmischen Dimension vermitteln. In der Regel ist mit diesen Energien viel Angst verbunden, weil sie etwas mit uns machen und unserem Bedürfnis nach der Beherrschung unseres Lebens nicht nachkommen.

Uranus wirkt hierbei wie ein Überraschungstäter. Er konfrontiert Sie in Ihrem Berufsleben mit plötzlichen Veränderungen, Zusammenbrüchen, mit der Zerstörung von bestehenden Ordnungen und mit einem rasanten Fortschritt. Diese Energie will Ihren Einfallsreichtum wecken, will Ihnen aufzeigen, dass es noch berufliche Wege jenseits gesellschaftlich akzeptierter Vorgaben gibt. Die eigene Uranuskraft stellt im Grunde generell das System infrage oder spottet darüber und will sich in einer Weise über gesellschaftliche Normen hinwegsetzen, die gern als verrückt bezeichnet wird. Die Energie des Uranus treibt Sie logischerweise dazu an, einen individuellen Berufsweg zu gehen, der vor Ihnen noch nicht existiert hat.

Neptun symbolisiert den Träumer in Ihnen. Diese Kraft spricht in Visionen, ist beseelt von einer sich verströmenden Kraft und will eigentlich nichts - außer alle Begrenzungen auflösen, um alles miteinander vereint zu sehen. Das können Sie in Ihrer beruflichen Umgebung durch alle undurchsichtigen Prozesse erfahren, die eine Tendenz zur Auflösung beinhalten. Mit Neptun ist häufig viel Angst verbunden, weil er die Sicherheit unserer Vorstellung von Materie infrage stellt. Diese Energie will Ihnen jedoch einen intuitiven Zugang zum Dasein verschaffen, wodurch Sie in Ihrer Arbeit im Vertrauen auf die Welt aktiv werden können. Sie befähigt Sie, schon verinnerlichte Urteile aufzulösen, die Ihre ganzheitliche Entwicklung blockieren wollen. Neptuns Energie kann sehr hilfreich sein, wenn Sie merken, dass Sie Ihr Berufsleben nicht nach Ihren Träumen gestalten können, weil Sie sich zu sehr von der öffentlichen Meinung abhängig machen.

Pluto entspricht einer Energie in Ihnen, die nichts schreckt - noch nicht einmal der Tod. Mit dieser Kraft sind Sie nah bei existenziellen Prozessen, und in der Tat können Sie in Ihrem Beruf diese Kraft durch Veränderungen erleben, die Sie in Ihrer Existenz bedrohen. Es sind oft Veränderungen von gewaltigem Ausmaß, welche die gesamte Region oder Nation betreffen. Sie persönlich erleben das im Beruf als einen enormen Druck, der Sie zu tief greifenden Veränderungen zwingen will. Wir alle besitzen eingefahrene und ritualisierte Muster in uns, die mitunter nur unter einem solchen Druck verändert werden können - wenn es quasi wirklich um unsere nackte Existenz geht. Sie können mit Ihrer Pluto-Kraft leichter leben, wenn Sie ihre Notwendigkeit akzeptieren - und akzeptieren, dass Sie letztendlich nicht wissen, was das Leben mit Ihnen vorhat. Im Arbeitsleben zeigt sich diese Energie durch

Abhängigkeiten und die Ausübung von Macht - und sie zeigt auf, welche enorme Kraft entsteht, wenn aus einzelnen Menschen eine Masse wird. Diese Kraft will im Grunde jeden verwandeln, und Sie können mit ihr lernen, in Ihrem Beruf ein völlig neuer Mensch zu werden.

Ihr Uranus im Steinbock

Sie werden mit gesellschaftlichen Umbrüchen konfrontiert, durch die eigentlich auf Dauer angelegte Institutionen zersprengt werden. Ihre Generation erlebt, wie durch Beharrlichkeit und große Anstrengungen bisherige Grenzen gesprengt werden. Blitzartig brechen Mauern, Staatengebilde und die bisherige Ordnung zusammen. Es herrscht ein unruhiges Klima autoritärer Reglementierungen.

Von diesem Geist sind Sie früh geprägt worden: Er inspiriert unbewusst Ihre gesamte Persönlichkeit. Deshalb benutzen Sie Leistung und Ausdauer als Ihre Mittel zur Befreiung - als Ihre eigenen Mittel, auf die Sie immer wieder zurückgreifen werden, wenn es Ihnen in Ihrer Arbeit zu eng wird. Jedoch ist es auch möglich, dass Sie gerade durch Ihren Beruf zu deren Benutzung gezwungen werden, wenn Sie zu lange im Traditionellen verharren.

Sie teilen mit vielen Menschen das Schicksal, an Zusammenbrüchen von Traditionen teilzunehmen und erleben dabei den Fortschritt als eine gegen das Alte gerichtete Kraft. Die Suche nach neuen Ordnungen begleitet diesen Prozess, und jeder will in seiner Arbeit sich selbst etwas beweisen. Erst Bewusstheit und Disziplin führen in eine bessere Zukunft - wer durch sein Schaffen hervorragen will, muss sich den Notwendigkeiten unterordnen können.

Ihr Uranus im ersten Haus

Diese unruhige Energie erleben Sie in Ihrer Arbeit hautnah. Ihre eigene Persönlichkeit ist vom Geist Ihrer Zeit geprägt worden, und unter Umständen empfinden Sie sich in Ihrem beruflichen Umfeld auch als eine Verkörperung der Freiheitsbestrebungen Ihrer Generation. Selbst wenn Sie zur Ruhe kommen wollen oder sich in Ihrer Tätigkeit überlieferten Werten widmen wollen, wird immer etwas Überraschendes geschehen, was Sie ganz persönlich trifft. Sie müssen sich beruflich stets verändern, fortschreiten und immer wieder mit dem Geist der Zeit gehen - egal ob Sie wollen oder nicht! Entweder suchen Sie sich von vornherein einen Beruf, in dem Ihre leicht exzentrische Persönlichkeit herausragen kann oder Sie erleben in Ihrer Arbeit Modernisierungsmaßnahmen, die Ihnen selber überraschend ein neues Gesicht geben. Wenn Sie sich dennoch wehren, in Ihrer Arbeit mit der Zeit zu gehen, bleibt dieser nervösen Energie unter Umständen nur der Weg in den Körper, was sich als Hautirritation oder Ähnliches zeigen kann.

Gerade in der aktuellen Zeit des schnellen Wandels könnten Sie jemand sein, der mit seinen beruflichen Tätigkeiten neue Wege bahnt. Sie sollten Ihre Ansichten über sich selbst vielleicht immer nur als gegenwärtig betrachten, denn diese können sich sehr schnell und sprunghaft ändern. Es hat wenig Sinn, wenn Sie aus persönlichen Motiven gegen Neuerungen auf Ihrem Arbeitsgebiet kämpfen - denn Sie kämpfen dann eigentlich nur gegen sich selbst!

Wenn Sie in Ihrer Tätigkeit den Sprung wagen, mit der Zeit zu gehen oder ihr sogar ein bisschen voraus zu sein, können Sie in Ihrem Beruf schneller vorwärts kommen, als Sie es sich vorstellen können. Wenn Ihre Vorstellungen von sich selbst allzu rigide sind, ist es auch möglich, dass Sie eines Tages wie ein Blitz die Erkenntnis trifft, dass Sie eigentlich jemand ganz anderes sind. Von heute auf morgen wären Sie dann ein neuer Mensch, der auch neue berufliche Wege gehen will. Den Mut dazu besitzen Sie! Insgesamt gesehen enthält diese astrologische Konstellation also eine schicksalhafte Aufforderung zum Fortschritt: Es gilt, selber neu zu werden und in Ihrer Arbeit frei Ihrem eigenen Antrieb zu folgen.

Ihr Neptun im Steinbock

Neptun ist einer der Generationsplaneten, da er mit ungefähr 164 Jahren eine sehr lange Umlaufzeit hat und entsprechend viele Jahre in einem Zeichen verweilt. Unter seinem Einfluss ereignen sich vor allem historisch wichtige Prozesse, die jedoch unbewusst auch auf den einzelnen Menschen Auswirkungen haben. Neptuns Zeichenstellung ist daher für Ihre Berufswahl und Ihr Geschäftsgebaren zwar weniger prägend, wirft aber ein Licht auf die Ängste und Sehnsüchte Ihrer Generation - was sich letztendlich auch im Arbeitsleben auswirken kann. Eine persönlichere Aussage finden Sie bei der Stellung Ihres Neptuns im entsprechenden Haus.

Ihre Generation nimmt an historischen Prozessen teil, in denen alte, dauerhaft scheinende Strukturen zerfallen und sich unter denjenigen, welche die Verantwortung tragen, Verwirrung und Verleugnung ausbreiten. In einem undurchsichtigen Prozess scheinen bisherige Gesetze und Normen sich einfach in Nichts aufzulösen - und auch Ihr Berufsleben ist davon betroffen. Hierdurch entsteht unter den Menschen eine allgemeine Angst vor der Realität. Durch die Schwäche derjenigen, die Autorität besitzen und Ordnung herstellen könnten, scheint alles völlig offen. Man spürt nur, dass die jetzige Form des öffentlichen Lebens zu Ende geht. Dieser Geist hinterlässt auch in Ihnen seine Spuren. Sie erfahren die Irrationalität von Regeln und Grenzen in einer sehr frühen Phase Ihres Lebens - was Ihnen vielleicht nicht mehr bewusst sein mag. Ihre Erfahrung damit kann jedoch bewirken, dass Sie mittels Ihrer beruflichen Tätigkeit einerseits vor jeglicher Leistung und Anstrengung fliehen, sich andererseits Disziplin und Ordnung vertrauensvoll hingeben wollen. Immer ist es jedoch der Traum von einer ewigen Ordnung, der unbewusst hinter diesem Verhalten wirkt.

Für Sie persönlich folgt daraus, dass Sie in Ihrem Beruf zunächst jeglichem Anspruch auf Dauer und Allgemeingültigkeit misstrauen. Sie haben in diesem Bereich genügend Irrtümer als Erfahrung in Ihrem Unterbewusstsein gespeichert und behalten immer eine Ahnung der Unterschiedslosigkeit von allem. Gleichzeitig sind Sie jedoch empfänglich für die Wahrheit, dass allem Wesentlichen eine konkrete Vision vorausgeht. In diesem Geist wollen Sie unbewusst auch Ihre Arbeit gestalten. Hierzu muss sich jedoch Ehrgeiz mit Vertrauen verbinden.

Ihr Neptun im ersten Haus

Die hier ablaufenden Prozesse ahnen Sie oft nur. In deren Ergebnis sind Sie dann auch in Bezug zu Ihrer Arbeit etwas verwirrt über Ihre eigene Person. Ihre berufliche Durchsetzung kann dadurch von einer eigentümlichen Schwäche begleitet sein, deren Ursprung Sie nicht so recht ausmachen können. Sie empfinden Angst vor sich selbst und könnten dazu neigen, Ihre beruflichen Motive zu verleugnen. Vielleicht halten Sie es für gefährlich, in Ihrer Arbeit aktiv zu werden, da Sie glauben, allein gegen ein übermächtiges Schicksal ankämpfen zu müssen. Hierdurch kann Ihnen eine Passivität zu Eigen sein, die Sie für Übergriffe auf Ihre Person sehr empfänglich macht.

Wenn Sie sich über Ihre Ängste nicht klar werden, gehen Sie eher träumerisch durch Ihr Leben, als es aktiv anzugehen. In Ihren Tagträumen verfolgen Sie dann energisch die wunderbarsten beruflichen Ziele und malen sich Ihren Durchbruch aus - im beruflichen Alltag findet jedoch nichts davon seine Auswirkung auf Ihr Verhalten. Denn wenn es um das Anpacken von konkreten beruflichen Vorhaben geht, entscheiden Sie nicht so sehr selber, sondern es wird Ihnen gesagt, welcher Beruf für Sie richtig ist, und Sie folgen. In Ihren Fantasien sehen Sie sich jedoch als einen besonderen Sieger, und Ihre Kraft scheint unermesslich zu sein. Manches davon mag tatsächlich wahr sein, manches Illusion.

Es kann Ihnen also so vorkommen, als ob das Schicksal Sie immer wieder schwächt. Sie wissen nicht, was Sie beruflich wollen, und wenn Sie mal etwas wollen, entzieht es sich Ihnen. Dann stellen Sie vielleicht resigniert fest, dass Sie ja eigentlich auch gar nichts wollen außer einfach nur zu sein - was Ihnen jedoch in der harten Arbeitswelt niemand zu erlauben scheint. Und eigentlich ist alles egal.

Erst wenn Sie Ihre persönlichen Egoismen auflösen können, kann eine ganz andere Wahrheit über Sie zum Vorschein kommen. Erst indem Sie lernen, sich auch in Ihrem Beruf als spirituelles Wesen zu begreifen, durch das das Universum wirkt, werden Sie im Einklang mit Ihrem Schicksal aktiv. Sie verkörpern dann durch Ihre Tätigkeit etwas von jenen geheimnisvollen Kräften, die das ganze Dasein durchdringen. Dabei ist es unwesentlich, ob Sie von diesen Energien bei einer traumhaften Karriere oder einem ganz normalen beruflichen

Alltag durchströmt werden, denn das Wunder des Lebens können Sie in jeder beruflichen Tätigkeit erfahren - weil Sie selber lebendig sind. Wenn Sie die Angst vor sich selbst verlieren, werden sich viele Dinge in Ihrem Berufsleben einfach fügen.

Ihr Neptun in Opposition zu Ihrem Chiron

Sie können in Ihrem Beruf Ihre ganze Kraft dafür einsetzen wollen, das Leid und Elend auf der Welt zu lindern. Dabei ist es relativ zweitrangig, in welcher Branche Sie tätig sind. Das Helfenwollen kann sich wie ein roter Faden durch Ihren gesamten Berufsweg ziehen. Sie scheinen eine schicksalhafte Anziehungskraft für die Schwachen zu besitzen und scheuen vermutlich keine Mühe, sich für ihre Rechte und Bedürfnisse einzusetzen.

Das kann Ihnen in Ihrer beruflichen Tätigkeit sehr viel Bewunderung einbringen, enthält aber auch die Gefahr, dass Sie sich selbst vollkommen zurücknehmen und Ihre beruflichen Ziele gar nicht kennen. Da Helfen in der Gesellschaft generell als etwas sehr Edles angesehen wird, können Sie sich selbst lange Zeit darüber hinwegtäuschen, dass Sie durch das Helfen im Grunde auf der Flucht vor Ihrer eigenen Schwäche sind. Ein anderer schwieriger Punkt in Ihrer Arbeit kann sein, dass Sie von einer Vollkommenheitsvision getragen sind, die leider eine Illusion ist, da sie der Vollständigkeit des Lebens nicht entspricht.

Ihr Glaube an Erlösung ist möglicherweise der einzige schwierige Faktor in Ihrem Berufsleben - so merkwürdig das auch klingen mag. Sie sind hierdurch in Ihrer Tätigkeit vollkommen auf das Schicksal, auf Mitgefühl und Rettung fixiert, ohne begreifen zu können, dass Schmerz und Leid zur Vollständigkeit des Daseins dazugehören - allem voran der eigene Schmerz und das eigene Schicksal!

Je mehr Sie das für sich selbst akzeptieren können, umso eher löst sich Ihre innere Verwundung auf. Ihnen kann dadurch der Blick auf berufliche Alternativen geöffnet werden, die Ihnen selbst Erfüllung bringen, und die Sie selbst in die Mitte Ihres Lebens stellen! Möglicherweise haben Sie davor Angst, und vielleicht ist diese Angst der wahre Grund für Ihr mit Sicherheit sehr mitmenschliches berufliches Engagement. Sie helfen jedoch niemandem, wenn Sie sich in Ihrer Arbeit vor sich selbst verstecken! Und Sie könnten womöglich unbewusst sehr vielen helfen, wenn Sie von Ihrem Leid ablassen und so unvollkommen, aber vollständig, wie Sie sind, in Ihrer Arbeit Ihrem Willen folgen.

Ihr Pluto im Skorpion

Pluto ist einer der Generationsplaneten, da seine Umlaufzeit ungefähr 248 Jahre beträgt, und er somit entsprechend lange in einem Tierkreiszeichen verbleibt. Unter seinem Einfluss finden massive historische Veränderungen statt, die von Gewalt, Katastrophen und Zwang begleitet sind. Der Mensch fühlt sich diesen Ereignissen machtlos ausgeliefert, und der Aspekt der Macht ist es auch, der diese Energie für eine Berufsanalyse interessant macht. Zwar sind mehrere Generationen von der Zeichenstellung Pluto betroffen, ihre Erlebnisse mit Macht und Ohnmacht einen sie jedoch. Persönlichere Aussagen darüber, wie sich Ihre Plutostellung in Ihrer Arbeit auswirkt, finden Sie bei der Interpretation Plutos in dem entsprechenden Haus.

Sie sind schon als Kind ein Zeuge davon, wie die tiefsten todsuchenden Instinkte der Masse nach oben gekehrt werden. Durch die fast magische Beeinflussung des Geistes soll die totale Umwandlung erzwungen werden. Dabei wird gnadenlos, automatisch und auf eine nahezu rituelle Weise das zerstört, von dem man nicht abhängig sein will. Diese Ereignisse berühren die verborgensten Dogmen der Menschen und Tabus, die durch die Realität des Todes entstanden sind. Die grundsätzliche Abhängigkeit voneinander macht aus den einen Opfer und aus den anderen Täter. Beide Seiten folgen jedoch fast zwanghaft ihren geistigen Fixierungen, die sie gerade auch in der Welt der Arbeit unter einen enormen Druck setzen.

Solche umwälzenden Erfahrungen sind zu massiv, um sie rational zu erfassen. Sie selbst werden auf einer tiefen Ebene jedoch immer davon gesteuert. Die Einflussnahme auf Ihre totale Existenz gehört nämlich zu Ihren unbewussten Erfahrungen von Macht. Wann immer Sie beruflich selbst Macht ausüben wollen, tun Sie es in ähnlicher Weise. Sie gehen dabei extrem und tabulos vor und beeinflussen den Geist der Masse, die umwandelnde Gewalt selbst. Hier müssen Ihrer Meinung nach Umschlagpunkte erreicht werden, damit Veränderungen auch gesellschaftliche Auswirkungen haben. Sobald Sie sich in Ihrem Beruf mit dem Thema der Macht auseinandersetzen, kommen Sie mit dem Prinzip der geistig-seelischen Verbundenheit in Berührung. Um hier nicht durch Ihre Arbeit in Destruktivität und existenzielle Abhängigkeit zu geraten, hilft es Ihnen, sich gerade in krisenhaften Situationen Ihrer eigenen Wandlungsfähigkeit zu öffnen.

Ihr Pluto im zehnten Haus

Hier gibt es eine unterschwellige und massive Energie - und Sie haben diese Energie zunächst als Beeinträchtigung Ihres eigenen Ansehens erfahren. Ihr Ehrgeiz und Ihr Leistungsstreben könnten mit dem Hinweis auf die Meinung der anderen und auf das, was normal sei, unterdrückt worden sein. Das Gesetzmäßige, Normale und allgemein Übliche könnte zum Dogma erhoben

worden sein. Ihnen sind Regeln suggeriert worden, die nicht Ihre eigenen waren und denen Sie sich früh gebeugt haben. Diese Manipulation Ihrer eigenen Autorität findet auch in Ihrem Berufsleben ihre Wirkung. Auf die Regeln von einst fixiert, streben Sie bei Ihrer Arbeit nun selbst nach Macht - und zwar mit einer besessenen Ausdauer. Sie wollen bestimmen, was richtig ist, und es könnte gut sein, dass Sie sich mit jeglichem Vorgesetzten einen Machtkampf um allgemeine Prinzipien liefern. Sie wollen, dass niemand mehr über Ihnen ist: Sie wollen die absolute Autorität selbst sein. Falls Sie bei dieser Beschreibung der Meinung sind, dass das eher auf die Leute zutrifft, die Ihrem Ehrgeiz im Wege stehen, sollten Sie sich bewusst machen, dass gerade diese Leute Ihnen einen Spiegel vorhalten - so unangenehm das auch sein mag.

In Bezug auf die Gültigkeit von Vorschriften sind Sie deshalb zu einer Wandlung aufgerufen. Hier wird das Schicksal Sie in einem langsamen, aber unerbittlichen Prozess verändern. Solange Sie in Ihrem Beruf auf ein absolutes Richtig und ein absolutes Falsch fixiert bleiben, vermehren Sie nur Ihr eigenes Leid. Letztendlich müssen all jene Regeln, die Sie sich so qualvoll und mühsam zu Eigen gemacht haben, sterben, um einer höheren Ordnung Platz zu machen. Sie mögen als Autorität Macht besitzen - solange Sie sich jedoch über die Macht Ihres Bewusstseins nicht klar werden, könnte Ihr Ehrgeiz Sie mitunter an den Rand des Zusammenbruchs bringen. Ein Bewusstsein über die Abhängigkeit von allem kann Ihnen Ihren ganz eigenen Berufsweg allmählich klarmachen.

Ihr Pluto im Trigon zu Ihrem Chiron

Sie haben vermutlich in Ihrer Kindheit erlebt, wie destruktiv Abhängigkeiten sein können und welche Macht Menschen dadurch übereinander ausüben können. Diese Erfahrungen haben Sie selbst innerlich sehr verletzt, und in Ihrem Beruf gehen Sie nun auf eine recht förderliche Weise damit um. Sie haben sich vermutlich geschworen, selbst niemals in eine unterlegene und abhängige Situation zu geraten, streben also daher in Ihrer Arbeit nach Macht, Einfluss und Autonomie.

Ihr innerer Schmerz ist Ihnen dabei stets ein Anreiz, und Sie versuchen mit großer Kraft, das Beste aus dem traurigen Erbe, das Ihnen mitgegeben wurde, zu machen. Früher oder später gelangen Sie in Ihrer Arbeit auch zu Einfluss, denn Sie sind zu einem extremen Einsatz bereit und von einer tiefen inneren Kraft angetrieben. Das, was Sie in Ihrem Beruf tun, kann für andere sehr segensreiche Auswirkungen haben, denn Sie sind vorsichtig, weil Sie um die schmerzliche Seite der Macht wissen.

Eins jedoch bleibt Ihnen nicht erspart: Sie sind innerlich verwundet, und kein beruflicher Einfluss, keine Position, keine berufliche Autonomie kann Sie davon befreien! Solange Sie sich dessen nicht bewusst sind und sich nicht als einen tief verwundeten Menschen akzeptiert haben, können Sie in Ihrer Tätigkeit völlig fixiert darauf sein, einflussreich zu sein. Durch diese Brille nehmen Sie Ihre Talente wahr, und durch diese Brille betrachten Sie deren beruflichen Einsatz. Sie können sich damit innerlich selbst unter einen starken Druck setzen und im Grunde vom Thema des Leidens selbst abhängig werden, obwohl es oberflächlich betrachtet gar nicht so aussieht.

Es kann sehr hilfreich für Ihren Berufsweg sein, wenn Sie sich dem inneren Verwandlungsprozess stellen, Sie sich selbst mit Ihren Wunden annehmen und schließlich die verletzte Seite in sich sterben lassen können. Akzeptieren Sie, dass Sie Träger einer "Sippenwunde" sind, und dass dies zu Ihrer Person dazugehört! Das ist nicht einfach und sicherlich von viel Schmerz und Trauer begleitet - Sie erhalten dadurch aber eine Kraft, die Sie in Ihrer Arbeit zu einem sehr wirkungsvollen Einsatz Ihrer Talente befähigt - ohne dass Sie sich selbst zu etwas zwingen!

7. Ein schmerzliches Erbe - Chiron und Lilith

In diesem Abschnitt finden Sie Aussagen über die Stellung von Chiron und Lilith in Ihrem Horoskop. Es sind Kräfte, deren Hinzunahme zu einer Horoskopanalyse recht neu ist (Chiron wurde erst 1977 entdeckt), die aber an Aktualität stets zunehmen. Sie weisen uns gewissermaßen auf das hin, was uns die Entwicklung zu unserem heutigen Standard gekostet hat, wobei das weniger persönlich als für die Menschheit schlechthin zu verstehen ist. Beim Übergang in das Zeitalter des Wassermanns werden uns unsere Schwächen und Irrtümer gezeigt, sodass wir lernen können, in einem neuen Bewusstsein mit uns selbst umzugehen.

Chiron wirkt sich im Berufsleben in Form von einer besessenen Einseitigkeit aus. Die Entwicklung zu unserer heutigen, technisierten und modernen Zivilisation hat uns den Zugang zu unseren ursprünglichen Instinkten gekostet: die Verbindung zu unserem animalischen Erbe. Wir leiden darunter, denn es ist ein echter Mangel, eine Achillesferse in uns, die uns verletzlich macht. In Ihrer Arbeit können Sie nun unbewusst völlig darauf fixiert sein, diesen Mangel auszugleichen, weil Sie nicht mit diesem seelischen Schmerz leben wollen. Ihr Chiron kann genau dort stehen, wo Sie in Ihrem Beruf sehr engagiert und kompetent sind, wovon Sie aber nicht wegkönnen, weil Sie dort verhaftet sind. Erst eine Akzeptanz der eigenen Verwundung kann Sie davon erlösen, obwohl Sie dabei vielleicht erkennen müssen, dass Sie Ihren beruflichen Weg nicht so stark und vollkommen gehen können, wie Sie es sich vorgestellt haben.

Lilith (oder der schwarze Mond) ist kein Planet, sondern ein berechneter, sensibler Punkt in Ihrem Horoskop, der mit der Umlaufbahn des Mondes um die Erde zusammenhängt. Er steht in Verbindung mit einer Seite des weiblichen Prinzips, die durch die patriarchalisch bestimmte Geschichte der Menschheit ins Abseits gedrängt wurde. Lilith spricht von der Macht des Weiblichen und zeigt sich im Berufsleben oft durch irrationale, aber faszinierende und verführerische Erlebnisse. Sie kann sich als eine rachsüchtige und destruktive Kraft zeigen, da die Macht und Weisheit des Weiblichen abgewertet und verbannt wurden. Diese Energie in Ihnen verweigert sich der Gesellschaft und allem, was an männlichen Eigenschaften orientiert ist. Sie kann Ihnen bei Ihrer Arbeit einige Fallstricke legen, will aber eigentlich, dass Sie zu einer geheimnisvollen Dimension Ihrer Seele vordringen. Da Lilith Systeme und Strukturen generell infrage stellt, können Sie Probleme haben, diese Kraft in Ihren Beruf zu integrieren. Es kann für Ihren beruflichen Weg sehr hilfreich sein, wenn Sie für sich selbst eine Vorstellung von gleichberechtigter Partnerschaftlichkeit unter den Geschlechtern entwickeln und diese Vorstellung auch in Ihrer Arbeit umzusetzen versuchen.

Bei Männern können die nachfolgenden Schilderungen über Lilith eher auf die Frauen zutreffen, denen sie in ihrem Berufs- oder Privatleben begegnen! Dann gilt das Gesagte als ein Spiegel ihrer inneren Frau, der Anima. Die Aufnahme einer inneren Beziehung kann in diesem Fall der Kraft der Lilith ein anderes Gesicht geben und für eine innere Gleichberechtigung sorgen, die sich auch im Berufsleben zukunftsweisend auswirken kann.

Ihr Chiron im Krebs

Es gibt eine Seite in Ihnen, die durch das mütterliche Prinzip schwer verletzt worden ist, denn falsch verstandene Fürsorge oder der Rückzug bestimmter Personen haben zu einer Wunde geführt, die nicht heilen will. Da dies sehr früh geschah, sind Sie in dem Glauben aufgewachsen, dass so etwas normal sei, und es besteht die Möglichkeit, dass Sie selbst andere auf die gleiche Art und Weise verletzen.

Für Ihr Arbeitsleben bedeutet das, dass Sie unter Umständen auf gefühllose oder glückhafte Weise privat werden, ohne sich dessen wirklich bewusst zu sein. Ihr ewiger Schmerz treibt Sie auf die Suche nach Heilung, und Sie sind der festen Überzeugung, dass das Heil in Heimat und Nähe liegt. Doch bei jedem erreichten Gefühl von beruflicher Geborgenheit bemerken Sie, dass es nicht besser wird. Dadurch kann Ihre Fixiertheit auf Ihre Instinkte zu Besessenheit werden, und Sie wollen dann behüten und beschützen und auf Ihrem Tätigkeitsfeld am liebsten für alles sorgen. Alles und jedes ist für Sie dann ein bedürftiges Kind, das Zuwendung braucht. Dabei hinterfragen Sie nicht, ob eine professionelle Fürsorglichkeit wirklich den Schmerz lindern kann. Unbewusst und instinktiv weigern Sie sich, erwachsen zu werden.

Um sich von diesem erschöpfenden Geben zu lösen, müssen Sie akzeptieren, dass Sie hier schon mal verwundet worden und auch weiterhin verwundbar sind. Es gibt kein Gefühl, das das ändern könnte. Erst wenn Sie dies erkennen, kann eine befreiende berufliche Entwicklung in Gang kommen. Versuchen Sie deshalb, mehr Mitgefühl mit Ihnen selbst zu haben und gut zu sich zu sein. Um das Ende Ihrer erfolglosen Suche einzuleiten, hilft es Ihnen, wenn Sie sich auch einmal klaren Strukturen und Ordnungen zuwenden. So können Sie in Ihrer Tätigkeit zu einer Freiheit der Seele kommen, die Ihre Menschlichkeit berücksichtigt. Das wird sowohl Ihrer Arbeit als auch Ihren Kollegen und vor allem Ihnen selbst zugute kommen.

Ihr Chiron im siebten Haus

Dies ist ein zermürender Prozess und die Bühne, auf der Sie ihn erleben, ist Ihre Begegnung mit der Außenwelt. Alles dreht sich um den anderen, um die Beziehung zu ihm und das Miteinander: Wenn es doch nur harmonischer wäre, liebevoller, geregelter und verbundener... Sie sind von der Fehlerhaftigkeit Ihrer Beziehungen überzeugt und auch davon, dass ein harmonisches Miteinander die Lösung sein muss. Mit dieser Einstellung können Sie sich schwer trennen und bleiben unter Umständen auf geschäftliche oder berufliche Beziehungen fixiert, die Ihnen und den anderen nur Schmerzen bringen. Ihre Bindung an Menschen kann verhindern, dass Sie sich aus einer unliebsamen beruflichen Situation lösen und vorwärts kommen. Sie können mit Ihrer ständigen Suche nach einem Echo Ihre Freunde und Kollegen überfordern, ohne das selbst zu bemerken. Sie entwickeln vielleicht ausgesprochenen Scharm und leisten hervorragende diplomatische Arbeit - haben dabei jedoch nie das Gefühl, wirklich einem anderen begegnet zu sein.

Schmerzlich ist hierbei also die Einsicht, dass nichts in der Außenwelt Ihnen das bringen kann, was Sie wirklich suchen. Sie sind sehr früh von Ihrem instinktiven Gefühl für die Berührung der Gegensätze getrennt worden - zu einer Zeit, als es hätte gefördert werden müssen. Sie können das leider auch in Ihrer Arbeit nicht nachholen, sondern nur lernen, damit zu leben! Falls Sie allerdings aufhören, ständig nach Ihrer anderen Hälfte Ausschau zu halten, entspannt sich Ihr gesamtes Leben, nicht nur Ihre Arbeit. Vergessen Sie einfach ab und zu Ihre Taktiken und Vereinbarungen mit anderen und kommen Sie für sich allein zur Ruhe. Das könnte Ihnen eine völlig andere Sicht auf Ihre Arbeitswelt erschließen, in der Sie gar nicht so halb sind, wie Sie glauben.

Ihre Lilith in der Waage

Eine aus den tiefen Schichten Ihres seelischen Erbes wirkende Kraft rebelliert gegen die Gültigkeit von Anziehung. Das kann dazu führen, dass Sie sich plötzlich und radikal von etwas abwenden, dem bis dahin in Ihrem Beruf Ihre ganze Liebe gegolten hat. Hierfür finden Sie jedoch keine rationale Erklärung, sondern stellen stattdessen das Prinzip der Begegnung an sich völlig infrage. Tief innen und unaussprechlich fühlen Sie diese Wahrheit: Egal ob Sie Kontakte aufnehmen oder nicht, es hat keine Bedeutung.

Mit gleicher Intensität können Sie sich dem Abgelehnten jedoch wieder zuwenden - oder Sie verlieben sich in Ihrer Arbeit in neue Projekte, denen das gleiche Schicksal widerfährt. In unserem heutigen Berufsleben stößt solches Verhalten jedoch kaum auf Verständnis. Es kann Ihnen dadurch passieren, dass Sie unglaublich werden. Vielleicht verbergen Sie aber auch all diese Gefühle, und die Schwankungen spielen sich unbemerkt in Ihrem Inneren ab.

Dies alles kündigt Ihnen jedoch an, dass Sie Ihrer weiblichen Kraft mehr Aufmerksamkeit schenken müssen. Diese Seite in Ihnen dringt auf Ganzheit und will Unterschiede aufheben. Sie verneint die Alleingültigkeit des Wechsels und stellt ein Geheimnis dagegen. Um der nicht nur am Arbeitsmarkt herrschenden Tendenz zu Teamwork, Kollegialität und Partnerschaftlichkeit begegnen zu können, müssen Sie vor diesem Geheimnis jedoch die Angst verlieren. Dafür sollten Sie diesem Geheimnis erstmal einen Raum in Ihrer Seele verschaffen, damit diese empfindlichen Störungen Ihr Berufsleben nicht allzu hart treffen.

Ihre Lilith im zehnten Haus

Diese vergessene, aber mächtige Urkraft des Weiblichen will in Ihr Bewusstsein integriert werden. Sie geht dabei nach unseren begrenzten Bewertungen höchst amoralisch vor. Und sie kümmert sich auch nicht um Ihr Interesse an beruflicher Entwicklung, solange Sie Arbeit im patriarchalischen Sinne meinen. Sie können durchaus das Gefühl haben, dass diese Kraft einfach etwas mit Ihnen macht - jenseits Ihrer Kontrolle. Wenn für Sie eher männliche Normen gelten, ist es auch möglich, dass Sie diese Energie durch eine andere Frau erleben, die Sie damit konfrontiert. Das könnte Ihre eigene Mutter, Ihre Frau, eine Geliebte, Freundin oder auch eine Arbeitskollegin sein.

In Bezug auf allgemein Anerkanntes sind Sie unter Umständen sehr schwankend. Mal begehren Sie es, durch Ihre Arbeit die totale Normalität zu erreichen, dann wiederum wollen Sie am liebsten die gesellschaftliche Ordnung schlechthin vernichten. Ihre beruflichen Leistungen haben dabei für Sie vielleicht keinen Wert außer den eines Pflichtopfers oder Beweisinstrumentes. Eventuell neigen Sie in Ihrer Tätigkeit zu einem gefährlichen Gehorsam, den Sie entweder sich

selbst auferlegen oder von anderen fordern. Im Karrierestreben suchen Sie eine initiatorische Erfahrung, wobei Sie sich als Autorität und Untertan in einer Person empfinden könnten. Es ist jedoch auch möglich, dass Sie sich bei Ihrer Arbeit Anstrengungen völlig verweigern, da Ihnen jegliche Leistung als absurde Illusion erscheinen kann. In diesem Falle wollen Sie dann in einer Art von todesverachtendem Stolz nichts von alledem nötig haben.

Die von Lilith symbolisierte Energie gehört zu einer Schicht Ihrer Seele, die aus einer sehr alten Zeit stammt. Lange bevor der Mensch sich die Erde untertan machen wollte, war sie heilig. Heute erzwingt Sie wieder unsere Aufmerksamkeit und verlangt Achtung und Demut. Und Ihre Bereitschaft, sich der Autorität der scheinbar irrationalen Seele bewusst zu werden. Um diese Energie in Ihren Beruf zu integrieren, sind höchst unkonventionelle Schritte nötig. Eine Entspannung Ihres Arbeitsalltages kann jedoch schon eintreten, wenn Sie dieser inneren Kraft im Privaten einen Raum zum Leben schaffen.

Ihre Lilith in Konjunktion zu Ihrem Medium Coeli

Gerade in Bezug auf Ihren beruflichen Aufstieg können Sie ein merkwürdiges Verhalten an sich feststellen. Zwar wollen Sie nach oben kommen, in Ihrer Arbeit eine Position einnehmen, in der Ihre Autorität respektiert wird und Sie auch gesellschaftlich eine wichtige Rolle spielen - doch eigentlich wollen Sie das auch irgendwie nicht. Sobald sich Ihnen in Ihrem Beruf eine Möglichkeit zur Karriere zeigt, könnten Sie sich plötzlich verweigern, und dann ist es Ihnen völlig egal welche Titel oder Treppchen auf der Karriereleiter Sie sich schon erarbeitet haben.

Ein grundsätzliches Unbehagen wohnt in Ihnen, das eng mit der Möglichkeit einer Funktion innerhalb der Gesellschaft verbunden ist. Sie spüren, dass irgendetwas mit der öffentlichen Ordnung nicht stimmt. Das, was da nicht stimmt, kann Ihnen ein Blick auf Ihr seelisches Erbe eröffnen, das Ihnen vornehmlich durch die Frauen unter Ihren Vorfahren weitergegeben wurde. Sie haben das latente Bewusstsein einer Form von Ordnung geerbt, die nicht auf patriarchalischen Wertvorstellungen beruht, sondern auf gesellschaftlich verpönten Eigenschaften wie Ekstase, Irrationalität, Sexualität, machtvolle Gefühle und radikale Opferbereitschaft.

Im Grunde lehnen Sie die Struktur der Gesellschaft komplett ab, und die konventionelle Berufswelt ist ein Teil dieser gesellschaftlichen Struktur. In einem solchen System wollen Sie sich nicht hocharbeiten - aber wem nützt es, wenn Sie sich deshalb verstecken? Ihr seelisches Erbe beinhaltet reiche Talente und Eigenschaften, deren gesellschaftliche Anerkennung nötig ist, um zu einer Zukunft vorwärts zu schreiten, in der Yin und Yang gleichberechtigt miteinander leben können und wollen!

Sie können durch Ihre beruflichen Leistungen eine öffentliche Position einnehmen, auch wenn Sie damit vermutlich in Ihrer Tätigkeit konventionelle Pfade verlassen. Aber eigentlich haben konventionelle Pfade Sie noch nie interessiert - also beziehen Sie Ihre Würde aus der Tatsache, dass Sie ein Kind der Erde sind, und setzen Sie sich auf Ihrem Arbeitsgebiet für die Rechte und die Bewusstwerdung der Macht des Weiblichen ein! Es ist möglich dass Sie sich dazu zunächst von den Einstellungen zur Weiblichkeit lösen müssen, die Ihnen von all den Müttern vor Ihnen seelisch vererbt wurden - Ihre beruflichen Leistungen können jedoch der Öffentlichkeit letztendlich etwas über die Essenz weiblicher Macht und Kraft aufzeigen.

8. Epilog

Sie haben nun Ihre Berufsanalyse gelesen, und möglicherweise sind Sie nun aufgrund der Vielfalt und Widersprüchlichkeit der verschiedenen Aussagen verwirrt. Sie sind - wie jeder Mensch - ein komplexes und vielseitiges Wesen, und es ist ja gerade das Abenteuer des Lebens, einen eigenen Weg selbstständig und kreativ zu organisieren! Das gilt auch für Ihren beruflichen Weg, auch wenn er Sie manchmal recht hart mit den Bedingungen der Gesellschaft konfrontiert.

Die in Kapitel 1: "Start und Ziel" gemachten Aussagen über Ihren Aszendenten und Ihre Himmelsmitte können Ihnen ein innerer Wegweiser sein, um mit Ihrer umfassenden Persönlichkeit Ihren beruflichen Weg zu gehen. Das Energiemuster Ihrer Seele, das durch das Horoskop symbolisiert ist, hängt jedoch in sich zusammen wie ein vernetztes System. Es wirkt sich also positiv auf alle anderen Faktoren Ihres Horoskops aus, wenn Sie zunächst bei dem Punkt mit persönlichen Veränderungen oder besonderer Aufmerksamkeit beginnen, der Ihnen als der sinnvollste erscheint. Ihre Seele ist selber ein ganzheitliches System, in dem jeder Teil auf Veränderungen eines anderen Teiles reagiert. Haben Sie also Vertrauen zu sich, und machen Sie sich auf zu dem Abenteuer, in Ihrer Arbeit Ihre Begabungen zu verwirklichen!

Ursula Strauß - Heilpraktikerin - Astrologin.